



Istituto di Istruzione Secondaria Superiore "Luigi DELL'ERBA"



Liceo Scientifico – Istituto Tecnico Tecnologico

Articolazioni: Chimica e Materiali – Biotecnologie Ambientali - Biotecnologie Sanitarie Informatica

Codice fiscale: 93500960724 - Codice IPA: UFT5CL

PEO: BAIS07900L@ISTRUZIONE.IT - PEC: BAIS07900L@PEC.ISTRUZIONE.IT - Sito web: www.luigidellerba.edu.it

Sede staccata: Viale Dante, 26

Via della Resistenza, 40 – 70013 Castellana Grotte (BA) - 0804965144 – 0804967614

PIANO DI EMERGENZA ED EVACUAZIONE SEDE CENTRALE: VIA DELLA RESISTENZA 40



Datore di Lavoro – Il Dirigente Scolastico

Prof.ssa Teresa Turi

Responsabile del Servizio di Prevenzione e Protezione

Dott. Ing. Lorenzo Carella



Medico Competente

Dott. Giovanni Intini

IL MEDICO COMPETENTE

dott. Giovanni Intini

Specialista in Igiene e medicina preventiva

Rappresentante dei Lavoratori per la Sicurezza

Sig. Francesco Tinelli

 Istituto di Istruzione Secondaria Superiore "Luigi DELL'ERBA" Liceo Scientifico - Istituto Tecnico Tecnologico <small>Articolazioni: Chimica e Materiali - Biotecnologie Ambientali - Biotecnologie Sanitarie Informatica Codice Fiscale: 93500960724 - Codice IPA: UFT3CL PEO: BAIS07900L@ISTRUZIONE.IT - PEC: BAIS07900L@PEC.ISTRUZIONE.IT - Sito web: www.luigidell'erba.edu.it Sede staccata: Viale Dante, 26 Via della Resistenza, 40 - 70013 Castellana Grotte (BA) - 0804965144 - 0804967614</small>	PIANO DI EMERGENZA ED EVACUAZIONE	PAGINA N. 2 DI 40	
		REVISIONE	
		AS 2023/2024	15.09.2023


Sommario

ANAGRAFICA ISTITUTO SCOLASTICO	3
DATI GENERALI	3
FIGURE E RESPONSABILI	3
RELAZIONE INTRODUTTIVA	4
SCENARI DELLE EMERGENZE	7
CARATTERISTICHE DELL'EDIFICIO	8
ORGANIZZAZIONE DELL'EMERGENZA	14
1. INCENDIO	14
2. ALLARME ORDIGNO	19
3. FUGHE DI GAS O RILASCIO SOSTANZE PERICOLOSE	20
4. GUASTI IMPIANTO ELETTRICO.....	20
5. GUASTI IMPIANTO IDRICO - ALLAGAMENTI	20
6. TERREMOTO	21
7. CROLLO.....	22
8. TROMBA D'ARIA	22
9. ALLUVIONE, ALLAGAMENTI.....	23
10. EMERGENZA TOSSICA.....	23
11. ESPLOSIONI ATTENTATI E SOMMOSSE ESTERNE	23
12. MINACCIA ARMATA O PRESENZA DI SQUILIBRATO	24
13. MALESSERI / LESIONI A PERSONE	24
AZIONI PREVENTIVE PER MINIMIZZARE LE SITUAZIONI DI EMERGENZA	32
PRESCRIZIONI ANTINCENDIO	33
SCHEDA ESTINTORI.....	33
SCHEDA IMPIANTI FISSI	36
COMPORAMENTO VERSO PERSONE PORTATORI DI HANDICAP	37
FORMAZIONE, INFORMAZIONE ED ESERCITAZIONE.....	40
REVISIONE DEL PIANO	40

ALLEGATI

- Piante di Emergenza ed Evacuazione dei Piani di cui si compone la Sede Centrale
- Modulo per l'evacuazione

Il piano di evacuazione è stata effettuata dal Datore di Lavoro, con la collaborazione e stesura del R.S.P.P., con la collaborazione del Medico Competente, per quanto di sua competenza, ed il coinvolgimento preventivo del Rappresentante dei Lavoratori per la Sicurezza.

 Istituto di Istruzione Secondaria Superiore "Luigi DELL'ERBA" Liceo Scientifico - Istituto Tecnico Tecnologico <small>Articolazioni: Chimica e Materiali - Biotecnologie Ambientali - Biotecnologie Sanitarie Informatica Codice Fiscale: 93500960724 - Codice IPA: UFT3CL PEO: BAIS07900L@ISTRUZIONE.IT - PEC: BAIS07900L@PEC.ISTRUZIONE.IT - Sito web: www.luigidell'erba.edu.it Sede staccata: Viale Dante, 26 Via della Resistenza, 40 - 70013 Castellana Grotte (BA) - 0804965144 - 0804967614</small>	PIANO DI EMERGENZA ED EVACUAZIONE	PAGINA N. 3 DI 40	
		REVISIONE	
		AS 2023/2024	15.09.2023

ANAGRAFICA ISTITUTO SCOLASTICO

DATI GENERALI

ANAGRAFICA	
Ragione Sociale	Istituto D'Istruzione Secondaria Superiore "Luigi dell'Erba"
Natura Giuridica	Istituto Scolastico
Attività	Scuola Secondaria di II grado - Statale
Codice ATECO	85
Codice Fiscale	93500960724
Codice Meccanografico	BAIS07900L
Telefono	080 496.7614
e.mail	bais07900l@istruzione.it
Pec	bs07900l@pec.istruzione.it

SEDE LEGALE / OPERATIVA	
Comune	Castellana Grotte
Provincia	BA
Indirizzo	Via Della Resistenza n. 40

FIGURE E RESPONSABILI

DATORE DI LAVORO	
Nominativo	Prof.ssa Teresa Turi
RESPONSABILE SERVIZIO PREVENZIONE E PROTEZIONE	
Nominativo	Dott. Ing. Lorenzo Carella
MEDICO COMPETENTE	
Nominativo	Dott. Giovanni Carmelo Intini
RAPPRESENTANTE DEI LAVORATORI PER LA SICUREZZA	
Nominativo	Sig. Francesco Tinelli

 Istituto di Istruzione Secondaria Superiore "Luigi DELL'ERBA" Liceo Scientifico - Istituto Tecnico Tecnologico <small>Articolazioni: Chimica e Materiali - Biotecnologie Ambientali - Biotecnologie Sanitarie Informatica Codice Fiscale: 93500960724 - Codice IPA: UFT3CL PEO: BAIS07900L@ISTRUZIONE.IT - PEC: BAIS07900L@PEC.ISTRUZIONE.IT - Sito web: www.luigidellerba.edu.it Sede staccata: Viale Dante, 26 Via della Resistenza, 40 - 70013 Castellana Grotte (BA) - 0804965144 - 0804967614</small>	PIANO DI EMERGENZA ED EVACUAZIONE	PAGINA N. 4 DI 40	
		REVISIONE	
		AS 2023/2024	15.09.2023

RELAZIONE INTRODUTTIVA

PREMESSA

Ai sensi dell'art. 2 del D.M. 2 settembre 2021 il Datore di Lavoro predispone un piano di emergenza in cui sono riportate le misure di gestione della sicurezza antincendio in emergenza conforme all'Allegato II. Trattasi di luogo di lavoro:

- ove sono occupati almeno 10 lavoratori;**
- aperti al pubblico caratterizzati dalla presenza contemporanea di più di 50 persone, indipendentemente dal numero dei lavoratori;**
- luoghi di lavoro che rientrano nell'allegato I al decreto del Presidente della Repubblica 1° agosto 2011, n. 151.**

In caso di emergenza, ovvero qualsiasi scostamento dalle normali condizioni operative, tale da determinare situazioni potenziali di danno alle persone e alle cose, la struttura organizzativa della scuola deve essere in grado di reagire rapidamente e nel modo più uniforme possibile per fronteggiare il pericolo. Il Piano di Emergenza ed Evacuazione è lo strumento operativo mediante il quale vengono studiate e pianificate le operazioni da compiere in caso di emergenza, al fine di consentire un esodo ordinato e sicuro a tutti gli occupanti di un edificio. Esso tende a perseguire i seguenti obiettivi:

- ✓ prevenire o limitare pericoli alle persone;
- ✓ coordinare gli interventi del personale a tutti i livelli, in modo che siano ben definiti tutti i comportamenti e le azioni che ogni persona presente nella scuola deve mettere in atto per salvaguardare la propria incolumità e, se possibile, per limitare i danni ai beni e alla struttura dell'edificio;
- ✓ intervenire, dove necessario, con un pronto soccorso sanitario;
- ✓ individuare tutte le emergenze che possano coinvolgere l'attività, la vita e la funzionalità dell'impianto;
- ✓ definire esattamente i compiti da assegnare al personale che opera all'interno della scuola, durante la fase emergenza.

Nella formulazione del Piano si è provveduto, tra l'altro, a:

- ✓ predisporre le mappe dei vari piani con indicazione delle vie d'uscita, aree sicure, ubicazione apparecchiature e mezzi antincendio, e con l'indicazione di un'area esterna come punto di ritrovo in caso di evacuazione (allegata al piano di emergenza ed evacuazione);
- ✓ individuare e segnalare linee telefoniche dedicate all'emergenza.

Una volta redatto, il piano d'emergenza deve essere portato a conoscenza a tutti i dipendenti ed ai lavoratori delle ditte esterne in forma adeguata, in modo che sia chiaro il comportamento da tenere nell'emergenza.

RIFERIMENTI LEGISLATIVI

Le normative che sono state assunte come base di riferimento, per quanto riguarda l'analisi e la valutazione dell'esposizione dei lavoratori al rischio incendio, sono le seguenti:

- 1) D.Lgs. 9 aprile 2008 n.81 e succ. mm. e ii.
- 2) D.M. 2 settembre 2021 - Criteri per la gestione dei luoghi di lavoro in esercizio ed in emergenza e caratteristiche dello specifico servizio di prevenzione e protezione antincendio, ai sensi dell'articolo 46, comma 3, lettera a) , punto 4 e lettera b) del decreto legislativo 9 aprile 2008, n. 81.
- 3) D.M. 3 settembre 2021 - Criteri generali di progettazione, realizzazione ed esercizio della sicurezza antincendio per luoghi di lavoro, ai sensi dell'articolo 46, comma 3, lettera a) , punti 1 e 2, del decreto legislativo 9 aprile 2008, n. 81.

 Istituto di Istruzione Secondaria Superiore "Luigi DELL'ERBA" Liceo Scientifico - Istituto Tecnico Tecnologico <small>Articolazioni: Chimica e Materiali - Biotecnologie Ambientali - Biotecnologie Sanitarie Informatica Codice Fiscale: 93500960724 - Codice IPA: UFT3CL PEO: BAIS07900L@ISTRUZIONE.IT - PEC: BAIS07900L@PEC.ISTRUZIONE.IT - Sito web: www.luigidell'erba.edu.it Sede staccata: Viale Dante, 26 Via della Resistenza, 40 - 70013 Castellana Grotte (BA) - 0804965144 - 0804967614</small>	PIANO DI EMERGENZA ED EVACUAZIONE	PAGINA N. 5 DI 40	
		REVISIONE	
		AS 2023/2024	15.09.2023

DEFINIZIONI

EMERGENZA: Stato o situazione o evento anomalo che può portare a rischi per persone e/o cose. A seconda della gravità e delle loro possibili conseguenze le emergenze sono classificate in:

❖ **Emergenza di primo livello**

Può interessare tutte le persone presenti nella sede, può richiedere l'intervento di Enti Esterni e comporta che tutti gli occupanti dell'edificio siano resi consapevoli che è in atto una situazione di emergenza.

Esempi:

- Incendio di entità e propagazione non controllabile (incendio archivio)
- Fuga di gas metano di notevole entità (centrale termica)
- Cedimento di strutture portanti

❖ **Emergenza di secondo livello**

Riguarda eventi localizzati in un'area limitata dell'edificio senza prevedibili conseguenze per le altre aree, può non richiedere l'intervento di Enti Esterni e non comporta allarme per gli occupanti dell'edificio.

Esempi:

- Incendio macchina fotocopiatrice o personal computer
- Incendio di un contenitore per rifiuti o di un cestino per rifiuti
- Caduta di porzioni di intonaco
- Black – out per mancanza totale o parziale di energia elettrica
- Infortunio o malore

COORDINATORE RESPONSABILE DELL'EVACUAZIONE DI EMERGENZA: Identificabile nel Dirigente scolastico o un suo vicario

ADDETTI ALL'EMERGENZA: Personale nominato dal Datore di Lavoro, appositamente formato per affrontare le situazioni di emergenza:

- Antincendio ed Evacuazione
- Primo Soccorso

PREALLARME: Stato di pericolo segnalato che attiva gli Addetti alle Emergenze.

ALLARME: Stato di pericolo fondato che viene affrontato dagli Addetti alle Emergenze. Potrebbe essere eliminato dall'intervento interno o potrebbe richiedere l'intervento di mezzi di soccorso esterni e comporta la necessità di allarmare gli occupanti dell'edificio.

EVACUAZIONE DELL'EDIFICIO: Abbandono dei locali da parte di tutto il personale e delle altre persone presenti; può essere PARZIALE se interessa solo alcuni punti dell'edificio o TOTALE.

USCITA DI EMERGENZA: Apertura atta a consentire il deflusso di persone verso un luogo sicuro, avente altezza non inferiore a due metri e larghezza non inferiore a 80 cm.

LUOGO SICURO: Spazio scoperto ovvero compartimento interno antincendio, avente caratteristiche idonee a contenere un predeterminato numero di persone oppure a consentirne il movimento ordinato.

PUNTO DI RACCOLTA: Il luogo sicuro che viene individuato per raccogliere gli occupanti dell'edificio a seguito dell'evacuazione.

COMPORTEMENTO DELL'UOMO IN CONDIZIONI DI EMERGENZA:

Nel formarsi e nell'evolvere di una situazione di emergenza qualsiasi, l'azione dell'uomo è sempre di notevole importanza e spesso ne determina l'esito con l'intervento pronto e il comportamento razionale, invece che con l'errore e con il panico. In luoghi con alta concentrazione di persone, durante l'evoluzione di

 Istituto di Istruzione Secondaria Superiore "Luigi DELL'ERBA" Liceo Scientifico – Istituto Tecnico Tecnologico <small>Articolazioni: Chimica e Materiali – Biotecnologie Ambientali – Biotecnologie Sanitarie Informatica Codice Fiscale: 93500960724 – Codice IPA: UFT3CL PEO: BAIS07900L@ISTRUZIONE.IT – PEC: BAIS07900L@PEC.ISTRUZIONE.IT – Sito web: www.luigidellerba.edu.it Sede staccata: Viale Dante, 26 Via della Resistenza, 40 – 70013 Castellana Grotte (BA) – 0804965144 – 0804967614</small>	PIANO DI EMERGENZA ED EVACUAZIONE	PAGINA N. 6 DI 40	
		REVISIONE	
		AS 2023/2024	15.09.2023

un'emergenza, si possono alterare i rapporti e i modi di comportamento tra i presenti, in modo tale da rendere difficili le operazioni di soccorso e l'esodo verso un luogo sicuro. Questi comportamenti anormali e irrazionali in ambito collettivo sono conosciuti col termine di **"panico"** e si manifestano con diversi tipi di reazioni emotive:

- Il naturale istinto dell'autodifesa viene esercitato in modo violento con urli, spinte, corse verso la salvezza di se stessi, con l'esclusione e a danno degli altri;
- Il coinvolgimento di tutto il gruppo nell'ansia generale si manifesta rumorosamente con grida di aiuto, atti temerari e manifestazioni isteriche di disperazione;

L'organismo umano reagisce in modo anomalo con respirazione affannosa, tremori, vertigini, accelerazione del battito cardiaco, aumento e caduta della pressione arteriosa.

Dall'analisi del comportamento degli individui all'interno delle folle si osserva che il panico può essere evitato se l'ambiente e le persone coinvolte sono organizzate, preparate ed addestrate ad affrontare i pericoli che li insidiano.

Il piano di evacuazione, l'informazione e l'addestramento necessari per la sua attuazione sono fattori determinanti per predisporre l'esodo in modo ordinato e sicuro, perché:

- Prepara ad affrontare situazioni di pericolo;
- Induce fiducia in se stessi per l'addestramento ricevuto;
- Stimola a controllare la propria emotività e a reagire razionalmente all'eccitazione collettiva.

 Istituto di Istruzione Secondaria Superiore "Luigi DELL'ERBA" Liceo Scientifico - Istituto Tecnico Tecnologico <small>Articolazioni: Chimica e Materiali - Biotecnologie Ambientali - Biotecnologie Sanitarie Informatica</small> <small>Codice Fiscale: 93500960724 - Codice IPA: UFT3CL</small> <small>PEO: BAIS07900L@ISTRUZIONE.IT - PEC: BAIS07900L@PEC.ISTRUZIONE.IT - Sito web: www.luigidell'erba.edu.it</small> <small>Sede staccata: Viale Dante, 26</small> <small>Via della Resistenza, 40 - 70013 Castellana Grotte (BA) - 0804965144 - 0804967614</small>	PIANO DI EMERGENZA ED EVACUAZIONE	PAGINA N. 7 DI 40	
		REVISIONE	
		AS 2023/2024	15.09.2023

SCENARI DELLE EMERGENZE

Considerate le caratteristiche dell'Istituto Scolastico e le possibili condizioni di rischio presenti, i possibili elementi scatenanti l'emergenza si possono riassumere in:

1.1 Incendio

Le cause ed i pericoli di incendio più comuni sono:

- a) accumulo di rifiuti, carta o altro materiale combustibile che può essere incendiato accidentalmente o deliberatamente (es. cestini dei rifiuti)
- b) uso di impianti ed apparecchiature elettriche difettose o non adeguatamente protette (es. ciabatte o spine multiple non a norma)
- c) riparazioni o modifiche di impianti elettrici effettuate da persone non qualificate
- d) presenza di apparecchiature elettriche sotto tensione anche quando non sono utilizzate
- e) utilizzo non corretto di apparecchi di riscaldamento portatili
- f) ostruzione delle aperture di ventilazione di apparecchi di riscaldamento, macchinari, apparecchiature elettriche e di ufficio
- g) presenza di fiamme libere in aree ove sono proibite (es. sigarette accese, candele profumate, ecc.)
- h) negligenze di appaltatori o degli addetti alla manutenzione
- i) eventi dolosi.

1.2 Presenza di ordigno (Allarme bomba)

Deve essere presa in considerazione l'ipotesi che possa essere segnalata la presenza di ordigni.

1.3 Guasti agli impianti (fuga di gas o rilascio sostanze pericolose)

In caso di guasti ai tubi di distribuzione possono avere luogo fughe di gas o rilascio di sostanze pericolose e successivamente esplosioni.

1.4 Guasti agli impianti (impianto elettrico)

In caso di guasti all'impianto elettrico.

1.5 Guasti agli impianti (impianto idrico e allagamenti)

In caso di danni dovuti a fuoriuscite accidentali di acqua, da tubi guasti possono causare situazioni pericolose.

1.6 Terremoto

La zona di Castellana Grotte è classificata come zona 4 a rischio sismico. Zona meno pericolosa.

1.7 Crollo

Crolli di parti di edificio

1.8 Tromba d'aria

1.9 Alluvione - Allagamento

1.10 Emergenza Tossica o che comporti il confinamento

In caso di emergenza per nube tossica, occorre evacuare solo in caso di necessità.

1.11 Esplosioni, attentati e sommosse esterne

1.12 Minaccia armata o presenza di squilibrato

1.13 Malessere / lesioni a persone

In caso di malessere o in caso di lesioni a persone devono essere intraprese (eventualmente fino all'arrivo dei soccorsi sanitari) adeguate misure di primo soccorso.

 Istituto di Istruzione Secondaria Superiore "Luigi DELL'ERBA" Liceo Scientifico - Istituto Tecnico Tecnologico <small>Articolazioni: Chimica e Materiali - Biotecnologie Ambientali - Biotecnologie Sanitarie Informatica Codice Fiscale: 93500960724 - Codice IPA: UFT3CL PEO: BAIS07900L@ISTRUZIONE.IT - PEC: BAIS07900L@PEC.ISTRUZIONE.IT - Sito web: www.luigidell'erba.edu.it Sede staccata: Viale Dante, 26 Via della Resistenza, 40 - 70013 Castellana Grotte (BA) - 0804965144 - 0804967614</small>	PIANO DI EMERGENZA ED EVACUAZIONE	PAGINA N. 8 DI 40	
		REVISIONE	
		AS 2023/2024	15.09.2023

CARATTERISTICHE DELL'EDIFICIO

L'edificio scolastico si compone di 4 piani con un unico corpo di fabbrica. L'area esterna si compone di aree realizzate con pavimentazioni per esterni che circonda l'edificio su tutti i 4 lati.

La superficie complessiva del lotto è di circa 10000 mq, dei quali 3150 mq di superficie coperta. La struttura è realizzata in cemento armato e si presenta intonacata e verniciata in graffiato al quarto con parti in pietra di travertino.

L'accesso all'edificio è costituito da porta principale per mezzo di scalinata di ingresso composta da 5 gradini o rampe laterali esistenti per l'abbattimento delle barriere architettoniche, con superficie regolarmente mattonata. L'accesso verso l'interno è garantito da porte in struttura metallica leggera, inserite in ampia vetrata a parete.

Totale Presenze



<u>NUMERO COMPLESSIVO</u>	<u>1155</u>
Docenti	122
Collaboratori Scolastici	14
Impiegati Amministrativi e ass. tecnici	20
Alunni	997
Servizio Bar	3
Numero di Addetti alla Squadra di Primo Soccorso	13
Numero di Addetti alla Squadra di Emergenza ed Antincendio	11
Numero di Addetti Antifumo	10
Numero di Addetti BLSD	9

Prevenzione Incendi

N.	ATTIVITÀ (DPR 151/2011)	CATEGORIA		
		A	B	C
67	Scuole di ogni ordine, grado e tipo, collegi, accademie con oltre 100 persone presenti; 1, 2, 3, 4, 5, 6 Asili nido con oltre 30 persone presenti.	Fino a 150 persone	- Oltre 150 e fino a 300 persone; - Asili nido	Oltre 300 persone


 Istituto di Istruzione Secondaria Superiore "Luigi DELL'ERBA" Liceo Scientifico - Istituto Tecnico Tecnologico <small>Articolazioni: Chimica e Materiali - Biotecnologie Ambientali - Biotecnologie Sanitarie Informatica Codice Fiscale: 93500960724 - Codice IPA: UFT3CL PEO: BAIS07900L@ISTRUZIONE.IT - PEC: BAIS07900L@PEC.ISTRUZIONE.IT - Sito web: www.luigidell'erba.edu.it Sede staccata: Viale Dante, 26 Via della Resistenza, 40 - 70013 Castellana Grotte (BA) - 0804965144 - 0804967614</small>	PIANO DI EMERGENZA ED EVACUAZIONE		PAGINA N. 9 DI 40	
			REVISIONE	
			AS 2023/2024	15.09.2023

DISLOCAZIONE DELLE VIE DI ESODO E DEI PUNTI DI RACCOLTA

	AMBIENTI SERVITI	N. RIF. USCITA E UBICAZIONE	PUNTO DI RACCOLTA
			
PIANO TERRA	Corridoio, Lab. Fisica	A2 CORRIDOIO	ZONA 2 Cortile Retrostante
	Lab. Chimica analisi e strumentale	B2 INTERNO LABORATORIO	ZONA 2 Cortile Retrostante
	Locali Annessi alla palestra	C2 CORRIDOIO PALESTRA	ZONA 2 Cortile Retrostante
	Aule Didattiche 35 , Bagno Alunni Magazzino Archivio, Deposito,	D2 CORRIDOIO	ZONA 2 Cortile Retrostante
	Palestra A	E2 PALESTRA "A"	ZONA 2 Cortile Retrostante
	Aule Didattiche 36 / CAD / 37 / 38 / 39 Bagno Alunne	A5 CORRIDOIO	ZONA 5 Cortile interno Lat. dx
	Palestra B	B5 PALESTRA "B"	ZONA 5 Cortile interno Lat. dx
PIANO RIALZATO	Aule Didattiche 1 / 2 / 3 / 4 / 5 / 6 / Lab. ICL / Telecomunicazioni / Aula assistenti / Bar / Bagno prof.	A1 ATRIO INGRESSO	ZONA 1 Cortile Antistante
	Segreteria Didattica, Segreteria Amministrativa, Ufficio DSGA, Pre- sidenze e vice presidenza	B1 ATRIO INGRESSO	ZONA 1 Cortile Antistante
	Aule Didattiche 7 / 8 / 9 / 10 / 11 / PNI / Lab Chimica / Bagno alunni e alunne	F2 CORRIDOIO Tramite scala di emergenza esterna	ZONA 2 Cortile Retrostante
	Lab. Microbiologia e biochimica	G2 INTERNO LABORATORIO Tramite scala di emergenza esterna	ZONA 2 Cortile Retrostante
PIANO PRIMO	Aule Didattiche 12 / 13 / 14 / 15 / 16 / 17 / 18 / 19 / 20 / 21 / Lab Mul- timediale / Bagni ala	A3 CORRIDOIO Tramite scala di emergenza esterna	ZONA 3 Cortile Lat. dx

 Istituto di Istruzione Secondaria Superiore "Luigi DELL'ERBA" Liceo Scientifico - Istituto Tecnico Tecnologico <small>Articolazioni: Chimica e Materiali - Biotecnologie Ambientali - Biotecnologie Sanitarie Informatica Codice Fiscale: 93500960724 - Codice IPA: UTT3CL PEO: BAIS07900L@ISTRUZIONE.IT - PEC: BAIS07900L@PEC.ISTRUZIONE.IT - Sito web: www.luigidellerba.edu.it Sede staccata: Viale Dante, 26 Via della Resistenza, 40 - 70013 Castellana Grotte (BA) - 0804965144 - 0804967614</small>	PIANO DI EMERGENZA ED EVACUAZIONE		PAGINA N. 10 DI 40	
			REVISIONE	
			AS 2023/2024	15.09.2023

	Aula Magna	A4 INTERNO AULA MAGNA B4 INTERNO AULA MAGNA Tramite scale di emergenza esterna	ZONA 4 Cortile Lat. sx
	Aule Didattiche 22 / 23 / 24 / 25 / Lab Informatica / Bagni ala	B4 INTERNO AULA MAGNA Tramite scale di emergenza esterna	ZONA 4 Cortile Lat. sx
	Aule Didattiche 26 / 27 / Sistemi / Bagno alunni	H2 CORRIDOIO Tramite scala di emergenza esterna	ZONA 2 Cortile Retrostante
	Lab. Analisi quantitativa	I2 INTERNO LABORATORIO Tramite scala di emergenza esterna	ZONA 2 Cortile Retrostante

PIANO SECONDO	AMBIENTI SERVITI	N. RIF. USCITA E UBICAZIONE	PUNTO DI RACCOLTA
			
	Aule Didattiche 28 / 29 / 30 / 31 / 32 / Bagni alunni e prof	A1 ATRIO INGRESSO Tramite scala interna	ZONA 1 Cortile Antistante
	Aule Didattiche 33 / 34 / Bagni alunne	B1 ATRIO INGRESSO Tramite scala interna	ZONA 1 Cortile Antistante
	Lab. Chimica Organica	C1 INTERNO LABORATORIO Tramite scala di emergenza esterna	ZONA 1 Cortile Antistante

ACCESSO ALL'EDIFICIO DA PARTE DEI MEZZI DI SOCCORSO

Da strada esterna – Via Resistenza. L'accesso al lotto avviene da 3 cancelli carrabili in struttura metallica; il centrale scorrevole con moduli pari a 394 cm; i laterali a doppio battente con senso di apertura verso l'interno con moduli da 174 cm. Esiste, attualmente fuori uso per ragioni di sicurezza, un quarto cancello su via Gramsci con caratteristiche strutturali analoghe ai precedenti.

MEZZI D'ESTINZIONE**ELENCO DEGLI ESTINTORI PORTATILI PRESENTI PRESSO LA SEDE OPERATIVA**

n.	Tipo	Peso kg	Classe	Posizione
1	Polvere	6	34 A 233 B C	P. Terra: Deposito Sostanza Chimiche
2	Polvere	6	34 A 233 B C	P. Terra: Corridoio vicino scale
3	Polvere	6	34 A 233 B C	P. Terra: Corridoio vicino porta emergenza
4	Polvere	6	34 A 233 B C	P. Terra: Corridoio vicino aula 38
5	Anidride Carb.	5	113 B C	P. Terra: Aula Cad
6	Polvere	6	34 A 233 B C	P. Terra: Lab. fisica
7	Polvere	6	34 A 233 B C	P. Terra: Lab. Chimica e analitica strumentale
8	Anidride Carb.	5	113 B C	P. Terra: Lab. Chimica e analitica strumentale
9	Polvere	6	34 A 233 B C	P. Terra: Lab. Chimica e analitica strumentale
10	Polvere	9	55 A 233 B C	P. Terra: Lab. Chimica e analitica strumentale
11	Polvere	6	34 A 233 B C	P. Terra: Corridoio palestra

 <p>Istituto di Istruzione Secondaria Superiore "Luigi DELL'ERBA" Liceo Scientifico - Istituto Tecnico Tecnologico Articolazioni: Chimica e Materiali - Biotecnologie Ambientali - Biotecnologie Sanitarie Informatica Codice Riscatto: 93500960724 - Codice IPA: UITSCL PEO: BAIS07900L@ISTRUZIONE.IT - PEC: BAIS07900L@PEC.ISTRUZIONE.IT - sito web: www.luigidell'erba.edu.it Sede staccata: Viale Dante, 26 Via della Resistenza, 40 - 70013 Castellana Grotte (BA) - 0804965144 - 0804967614</p>	<p>PIANO DI EMERGENZA ED EVACUAZIONE</p>		PAGINA N. 11 DI 40	
			REVISIONE	
			AS 2023/2024	15.09.2023

12	Polvere	6	34 A 233 B C	P. Terra: Palestra A
13	Polvere	6	34 A 233 B C	P. Terra: Palestra B
14	Polvere	6	34 A 233 B C	P. Rialzato: corridoio ala di ingresso dx
15	Polvere	6	34 A 233 B C	P. Rialzato: corridoio ala di ingresso sx
16	Polvere	6	34 A 233 B C	P. Rialzato: Corridoio centrale vicino 4+5
17	Polvere	6	34 A 233 B C	P. Rialzato: Corridoio centrale vicino ICL
18	Polvere	6	34 A 233 B C	P. Rialzato: Ingresso Lab Impianti
19	Polvere	50	A B 1 C	P. Rialzato: Ingresso
20	Anidride Carb.	5	113 B C	P. Rialzato: ICL
21	Polvere	6	34 A 233 B C	P. Rialzato: Ala centrale
22	Anidride Carb.	5	113 B C	P. Rialzato: PNI
23	Polvere	6	34 A 233 B C	P. Rialzato: PNI
24	Polvere	6	34 A 233 B C	P. Rialzato: Vicino Aula 10
25	Polvere	50	A B 1 C	P. Rialzato: Deposito
26	Anidride Carb.	5	113 B C	P. Rialzato: Lab. Chimica e Microbiologia
27	Polvere	6	34 A 233 B C	P. Rialzato: Lab. Chimica e Microbiologia
28	Anidride Carb.	5	113 B C	P. Rialzato: Lab. Chimica biennio
29	Anidride Carb.	5	113 B C	P. Rialzato: Lab. Chimica biennio
30	Polvere	6	34 A 233 B C	P. Primo: corridoio ala di ingresso dx
31	Polvere	6	34 A 233 B C	P. Primo: corridoio ala di ingresso sx
32	Polvere	6	34 A 233 B C	P. Primo: Corridoio centrale vicino 4 emerg.
33	Polvere	6	34 A 233 B C	P. Primo: Corridoio centrale vicino deposito
34	Polvere	6	34 A 233 B C	P. Primo: Ala centrale
35	Anidride Carb.	5	113 B C	P. Primo: Lab. Inf
36	Polvere	6	34 A 233 B C	P. Primo: Lab. Inf
37	Polvere	6	34 A 233 B C	P. Primo: Aula Magna 1 (Lato dx ingresso)
38	Polvere	6	34 A 233 B C	P. Primo: Aula Magna 2 (Lato sx ingresso)
39	Polvere	6	34 A 233 B C	P. Primo: Aula Magna 3 (Lato dx emerg)
40	Polvere	6	34 A 233 B C	P. Primo: Aula Magna 4 (Lato sx emerg)
41	Polvere	6	34 A 233 B C	P. Primo: Corridoio retrostante
42	Anidride Carb.	5	113 B C	P. Primo: Lab. Analisi quantitativa ingr.
43	Polvere	6	34 A 233 B C	P. Primo: Lab. Analisi quantitativa retro
44	Anidride Carb.	5	113 B C	P. Primo: Lab. Sistemi ingresso
45	Anidride Carb.	5	113 B C	P. Primo: Lab. Sistemi retro
46	Anidride Carb.	5	113 B C	P. Primo: Lab. Multimediale
47	Polvere	6	34 A 233 B C	P. Primo: Lab. Multimediale
48	Polvere	6	34 A 233 B C	P. Secondo: corridoio ala di ingresso dx
49	Polvere	6	34 A 233 B C	P. Secondo: corridoio ala di ingresso sx
50	Anidride Carb.	5	113 B C	P. Secondo: Lab. Chimica organica
51	Polvere	6	34 A 233 B C	P. Secondo: Lab. Secondo

 Istituto di Istruzione Secondaria Superiore "Luigi DELL'ERBA" Liceo Scientifico - Istituto Tecnico Tecnologico <small>Articolazioni: Chimica e Materiali - Biotecnologie Ambientali - Biotecnologie Sanitarie Informatica Codice Fiscale: 93500960724 - Codice IPA: UFT3CL PEO: BAIS07900L@ISTRUZIONE.IT - PEC: BAIS07900L@PEC.ISTRUZIONE.IT - sito web: www.luigidellerba.edu.it Sede staccata: Viale Dante, 26 Via della Resistenza, 40 - 70013 Castellana Grotte (BA) - 0804965144 - 0804967614</small>	PIANO DI EMERGENZA ED EVACUAZIONE	PAGINA N. 12 DI 40	
		REVISIONE	
		AS 2023/2024	15.09.2023

ELENCO DEGLI IDRANTI PRESENTI PRESSO LA SEDE OPERATIVA

IDRANTI PRESENTI NELL'EDIFICIO			
n.	Tipo	Classe	Posizione
I1	Idrante	UNI 45	P. Terra: Corridoio aule
I2	Idrante	UNI 45	P. Terra: Corridoio scala
I3	Idrante	UNI 45	P. Terra: Corridoio uscita emergenza retro
I4	Idrante	UNI 45	P. Terra: Corridoio palestra
I5	Idrante	UNI 45	P. Terra: Palestra A
I6	Idrante	UNI 45	P. Rialzato: Corridoio ingresso lato DX
I7	Idrante	UNI 45	P. Rialzato: Corridoio ingresso lato SX
I8	Idrante	UNI 45	P. Rialzato: Corridoio centrale vicino ICL
I9	Idrante	UNI 45	P. Rialzato: Corridoio ala centrale
I10	Idrante	UNI 45	P. Rialzato: Corridoio uscita emergenza retro
I11	Idrante	UNI 45	P. Primo: Corridoio ingresso lato DX
I12	Idrante	UNI 45	P. Primo: Corridoio ingresso lato SX
I13	Idrante	UNI 45	P. Primo: Corridoio ala centrale
I14	Idrante	UNI 45	P. Primo: Corridoio uscita emergenza retro
I15	Idrante	UNI 45	P. Secondo: Corridoio ingresso lato DX
I16	Idrante	UNI 45	P. Secondo: Corridoio ingresso lato SX
AVVF	Attacco VVF	UNI70	Prospetto fabbricato tecnico

SEGNALE D'EVACUAZIONE

- Presente un impianto di rivelazione fumo del tipo puntiforme con rivelatori installati in ogni locale e con presenza di pulsanti di segnalazione antincendio.
- Impianto di diffusione sonora ad autoparlanti

POPOLAZIONE SCOLASTICA E DISTRIBUZIONE SPAZIALE

Tipo 4: scuole con numero di presenze contemporanee da 801 a 1200 persone

IMPIANTI PRESENTI

La struttura presenta i seguenti impianti, la cui gestione e manutenzione ordinaria è di pertinenza dell'ufficio tecnico della Provincia di Bari:

- impianto elettrico e di messa a terra;
- impianto di illuminazione sussidiaria;
- impianto antincendio;
- impianto idrico-fognante;
- impianto di riscaldamento;
- impianto di sollevamento per handicap (montascale)
- impianto di aspirazione localizzata;
- impianto di allarme;
- impianto di rilevazione gas;
- stoccaggio gas tecnici all'esterno;
- impianto di protezione contro le scariche atmosferiche;
- impianto interfonico;
- impianto fotovoltaico.

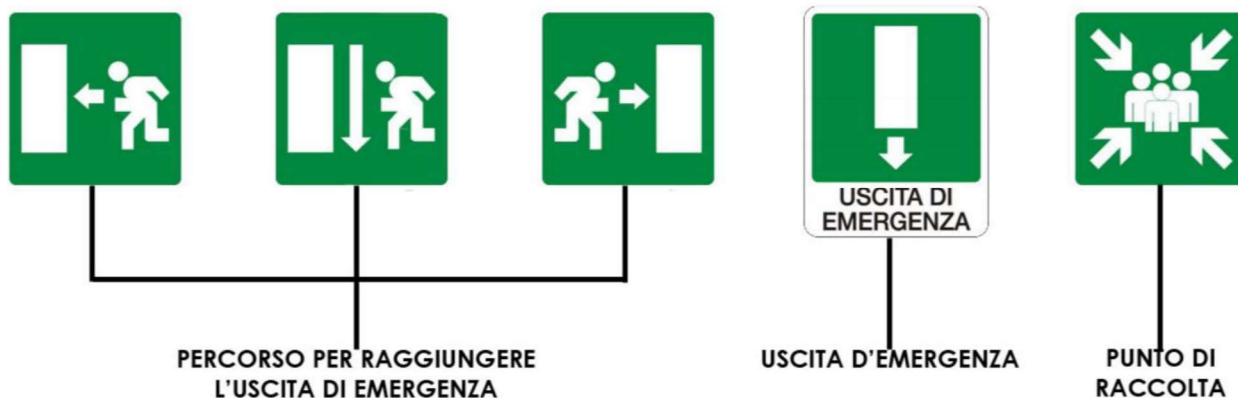
MISURE ORGANIZZATIVE E PROCEDURALI

Adozione di idonea segnaletica:

 Istituto di Istruzione Secondaria Superiore "Luigi DELL'ERBA" Liceo Scientifico - Istituto Tecnico Tecnologico <small>Articolazioni: Chimica e Materiali - Biotechnologie Ambientali - Biotechnologie Sanitarie Informatica</small> <small>Codice Fiscale: 93500960724 - Codice IPA: UITSCL</small> <small>PEO: BAIS07900L@ISTRUZIONE.IT - PEC: BAIS07900L@PEC.ISTRUZIONE.IT - Sito web: www.luigidell'erba.edu.it</small> <small>Sede staccata: Viale Dante, 26</small> <small>Via della Resistenza, 40 - 70013 Castellana Grotte (BA) - 0804965144 - 0804967614</small>	PIANO DI EMERGENZA ED EVACUAZIONE	PAGINA N. 13 DI 40	
		REVISIONE	
		AS 2023/2024	15.09.2023

- **Salvataggio:** informa a mezzo di pittogrammi dell'esistenza e dell'ubicazione dei dispositivi di soccorso e delle situazioni di sicurezza (vie di fuga, telefono, cassetta pronto soccorso, ecc.) Rettangolo o Quadrato con pittogramma Bianco su fondo Verde.

SEGNALETICA DI SALVATAGGIO



- **Attrezzature antincendio:** informa a mezzo di pittogrammi dell'esistenza e dell'ubicazione dei presidi antincendio (segnali antincendio, scala, estintore, ecc.) Rettangolo o Quadrato pittogramma Bianco su fondo Rosso.

SEGNALETICA ANTINCENDIO



- **Divieto:** vieta determinate azioni in presenza delle condizioni di pericolo - Cerchio con pittogramma Nero su fondo Bianco bordo e barra trasversale Rossa.



 Istituto di Istruzione Secondaria Superiore "Luigi DELL'ERBA" Liceo Scientifico - Istituto Tecnico Tecnologico <small>Articolazioni: Chimica e Materiali - Biotecnologie Ambientali - Biotecnologie Sanitarie Informatica Codice Fiscale: 93500960724 - Codice IPA: UFT3CL PEO: BAIS07900L@ISTRUZIONE.IT - PEC: BAIS07900L@PEC.ISTRUZIONE.IT - Sito web: www.luigidell'erba.edu.it Sede staccata: Viale Dante, 26 Via della Resistenza, 40 - 70013 Castellana Grotte (BA) - 0804965144 - 0804967614</small>	PIANO DI EMERGENZA ED EVACUAZIONE	PAGINA N. 14 DI 40	
		REVISIONE	
		AS 2023/2024	15.09.2023

ORGANIZZAZIONE DELL'EMERGENZA

1. INCENDIO

ALLERTAMENTO E COMUNICAZIONE DELL'EMERGENZA

Chiunque venga a conoscenza di un focolaio di incendio deve:

- Allontanare gli alunni celermente dall'ambiente nel quale vi è il focolaio, avendo cura di chiudere uscendo le porte se contenuto in un ambiente.
- Avvisare con la massima tempestività gli addetti alla gestione delle emergenze presenti nell'istituto.
- Avvertire direttamente o tramite collaboratori di piano le classi che si trovano in pericolo imminente (prossime all'incendio) dando allarme a voce (a fuoco).
- Azionare, se funzionante, il pulsante di allarme antincendio distribuito su più punti della struttura.

COMPITI DEGLI ADDETTI ALLA SQUADRA DI EMERGENZA

COMPONENTI: DA ORGANIGRAMMA ALLEGATO

Al ricevimento del segnale di allarme devono:

- Prendere l'estintore più vicino
- Portarsi in prossimità del locale per valutare la gravità del pericolo.
- Accertarsi che non vi siano persone in pericolo; in caso contrario si provvederà al salvataggio senza mettere in pericolo se stessi o altri.

L'addetto giudicherà se l'entità dell'incendio è tale da poter essere affrontato con un mezzo antincendio. Si paleseranno le due alternative di cui sotto:

1. INCENDIO DI RIDOTTE DIMENSIONI

Mentre un addetto interviene con l'estintore più vicino, l'altro addetto procura almeno un altro estintore predisponendolo per l'utilizzo. Utilizzare gli estintori come da addestramento. Se si valuta che il fuoco è di piccole dimensioni si deve arieggiare il locale, perché è più importante tenere bassa la temperatura dell'aria per evitare il raggiungimento di temperature pericolose per l'accensione di altro materiale presente e per far evacuare i fumi e gas responsabili di intossicazioni e ulteriori incendi. Si dà, comunque, ordine ai collaboratori scolastici addetti all'interruzione erogazione di provvedere a disattivare le apparecchiature elettriche e di gas. Nello specifico:

- INTERCETTAZIONE GAS CALDAIA



Figura 1: Intercettazione valvola gas metano atrio interno prossimità centrale termica

 Istituto di Istruzione Secondaria Superiore "Luigi DELL'ERBA" Liceo Scientifico - Istituto Tecnico Tecnologico Articolazioni: Chimica e Materiali - Biotecnologie Ambientali - Biotecnologie Sanitarie Informatica Codice Fiscale: 93500960724 - Codice IPA: URT5CL PEO: BAIS07900L@ISTRUZIONE.IT - PEC: BAIS07900L@PEC.ISTRUZIONE.IT - Sito web: www.luigidell'erba.edu.it Sede staccata: Viale Dante, 26 Via della Resistenza, 40 - 70013 Castellana Grotte (BA) - 0804965144 - 0804967614	PIANO DI EMERGENZA ED EVACUAZIONE		PAGINA N. 15 DI 40	
	REVISIONE			
			AS 2023/2024	15.09.2023

- **INTERCETTAZIONE ELETTRICA**



Figura 2: Interruttore elettrico vetro a rottura all'ingresso della sede



Figura 3: In alternativa - Interruttore elettrico generale nel quadro piano terra

 Istituto di Istruzione Secondaria Superiore "Luigi DELL'ERBA" Liceo Scientifico – Istituto Tecnico Tecnologico <small>Articolazioni: Chimica e Materiali – Biotecnologie Ambientali – Biotecnologie Sanitarie Informatica Codice Riscatto: 93500960724 – Codice IPA: UFT3CL PEO: BAIS07900L@ISTRUZIONE.IT – PEC: BAIS07900L@PEC.ISTRUZIONE.IT – Sito web: www.luigidell'erba.edu.it Sede staccata: Viale Dante, 26 Via della Resistenza, 40 – 70013 Castellana Grotte (BA) – 0804965144 – 0804967614</small>	PIANO DI EMERGENZA ED EVACUAZIONE	PAGINA N. 16 DI 40	
		REVISIONE	
		AS 2023/2024	15.09.2023

2. INCENDIO DI MEDIE E VASTE DIMENSIONI

Provvedere immediatamente alle **FASE DI ALLARME E DI EVACUAZIONE**, avvisando il coordinatore per l'allarme.

Durante la fase di preallarme comunicata a voce varranno per gli altri occupanti le seguenti regole:

- la necessità di interrompere immediatamente ogni attività, di mettersi in piedi, di poggiare sul proprio banco il proprio zaino senza perdere tempo nel recuperare gli oggetti personali e di infilare sotto il banco la propria sedia;
- la necessità di tenere gli alunni in stato di allerta vale a dire in piedi, ciascuno accanto al proprio banco in attesa dell'eventuale ordine di evacuazione;
- la necessità che i docenti di sostegno si attivino per prelevare dalle varie classi, gli alunni loro affidati e raggiungere in modo prioritario l'uscita di emergenza più vicina. Qualora dovesse mancare il docente di sostegno, gli alunni disabili rimarranno affidati al docente di classe che si avvarrà dell'aiuto di un collaboratore scolastico di piano.

FASE DI ALLARME

L'emanazione dell'ordine di evacuazione spetta al coordinatore per l'emergenza (**DIRIGENTE SCOLASTICO**) o il suo collaboratore vicario in sua assenza. Lo stesso avverrà tramite allarme attivato dal collaboratore di piano in prossimità del pulsante di attivazione allarme:

	Allarme sonoro impianto allarme antincendio:
--	---

In caso di non perfetta udibilità dell'impianto di allarme antincendio, o di non funzionamento, si utilizza il segnale della campanella con tre brevi suoni intervallati da circa 5 secondi e successivo suono continuo e prolungato per un tempo di circa 15-20 secondi.

In caso di non perfetta udibilità della campanella, o di black-out elettrico, provvedere alla segnalazione mediante tromba da stadio e diffuso a voce dal personale addetto e ripetuti dai collaboratori di piano.

FASE DI EVACUAZIONE

L'allarme è **GENERALE** tutti dovranno abbandonare le aree occupate.

COMPITI DEGLI ADDETTI ALLA SQUADRA DI EMERGENZA

- Utilizzare gli idranti per provare a mantenere basse le temperature delle zone circostanti e cercare di allontanare dalla zona i materiali combustibili in modo da circoscrivere l'incendio e ritardare la propagazione.
- Controllare che il personale attui l'evacuazione nel rispetto di quanto stabilito nel piano di emergenza;
- Ispezionare, se le condizioni ambientali lo consentono, i locali defilati presenti nel piano di propria competenza.
- Lasciare l'edificio (terminate le operazioni di evacuazione) portandosi nel punto di raccolta.
- Sovrintendere alle operazioni degli enti di soccorso. All'arrivo dei mezzi di pronto intervento esterni si metterà a disposizione delle Autorità preposte al fine di fornire tutta la collaborazione e le indicazioni in merito ai prodotti coinvolti o alla dislocazione dei mezzi di intervento aziendali.

 Istituto di Istruzione Secondaria Superiore "Luigi DELL'ERBA" Liceo Scientifico - Istituto Tecnico Tecnologico <small>Articolazioni: Chimica e Materiali - Biotecnologie Ambientali - Biotecnologie Sanitarie Informatica Codice Fiscale: 93500960724 - Codice IPA: UFT3CL PEO: BAIS07900L@ISTRUZIONE.IT - PEC: BAIS07900L@PEC.ISTRUZIONE.IT - Sito web: www.luigidell'erba.edu.it Sede staccata: Viale Dante, 26 Via della Resistenza, 40 - 70013 Castellana Grotte (BA) - 0804965144 - 0804967614</small>	PIANO DI EMERGENZA ED EVACUAZIONE	PAGINA N. 17 DI 40	
		REVISIONE	
		AS 2023/2024	15.09.2023

COMPORAMENTO DEGLI ADDETTI DELLE CHIAMATE DI EMERGENZA

Al ricevimento del segnale di allarme, su indicazione del coordinatore, allerta le strutture di soccorso esterne secondo la seguente modalità:

<u>EVENTO</u>	<u>CHI CHIAMARE</u>	<u>N° TELEFONICO</u>
INCENDIO, CROLLO EDIFICIO, FUGA DI GAS, ECC.	VIGILI DEL FUOCO	112 NUMERO UNICO DI EMERGENZA 115

La chiamata deve avvenire secondo il seguente schema:

Qualificarsi:	"Sono....."
	"Telefono dalla Scuola DELL'ERBA in via della Resistenza a Castellana Grotte"
Descrizione dell'incidente	"Si è verificato un incendio nell'aula....."
Entità dell'incidente	"l'incendio ha coinvolto materiale e si estende per più stanze ..."
Presenza di coinvolti	"sono feriti n. persone circa"

Farsi ripetere il tutto, accertandosi che le informazioni siano state comprese.

COMPORAMENTO DEL PERSONALE DOCENTE

EVACUAZIONE

In caso sia ordinata l'evacuazione, il docente deve guidare gli studenti, i quali dovranno abbandonare il proprio posto ordinatamente e senza creare confusione, a raggiungere la zona di sicurezza esterna, rispettando le vie di fuga e l'ordine di uscita assegnato ad ogni classe e raggiungendo l'area di raccolta indicata; successivamente il docente con modulo di evacuazione, eseguirà l'appello per verificare gli assenti, per attivarsi eventualmente per le ricerche. Si sottolinea che è obbligo del docente presente in aula non abbandonare mai il gruppo-classe e provvedere alla compilazione del modulo predisposto, non appena raggiunto il punto di raccolta. Gli alunni nella zona di raccolta dovranno essere fatti sistemare in ordine dai docenti. Attenderanno il cessato allarme da parte del Coordinatore.



Nel caso di presenza di personale disabile, se affidati al docente di sostegno sarà questi che provvederà al raggiungimento dell'uscita di emergenza più vicina, adeguandosi al flusso di uscita ed evitando sempre che questo possa essere rallentato (anche evitando la fila e ponendosi ai margini di essa) dal proprio andamento. Qualora non sia presente l'insegnante di sostegno, l'insegnante di classe avvertirà il collaboratore scolastico del piano che lo coadiuverà nelle operazioni di evacuazione.

Ugualmente, gli alunni con limitato impedimento a deambulare, a causa di infortunio agli arti inferiori, saranno affidati ai collaboratori scolastici di piano che li coadiuveranno nelle operazioni di evacuazione.

COMPORAMENTO DEL PERSONALE STUDENTESCO

EVACUAZIONE

In ogni classe saranno individuati due alunni apri-fila con il compito di aprire le porte e guidare i compagni verso la zona di raccolta e due alunni serra-fila con il compito di assistere eventuali compagni in difficoltà e controllare che nessuno sia rimasto indietro (il modulo di designazione sarà compilato ad inizio anno). Gli alunni dovranno attenersi alle norme riferite dai docenti e riportate nella scheda informativa affissa in ogni aula. L'evacuazione deve procedere disponendosi in fila, mantenendo un comportamento dignitoso, evitando grida e richiami, camminando in modo sollecito, ma senza spingere e correre.

Qualora un alunno dovesse trovarsi fuori dall'aula al momento dell'ordine di evacuazione e dovesse rendersi conto che non ha il tempo necessario per rientrare nel suo gruppo, si aggerrà alla classe più vicina, seguendo la sua via di esodo e le medesime indicazioni comportamentali. Quando giungerà alla zona di raccolta si unirà al proprio gruppo classe e farà notare al docente il suo rientro.

 Istituto di Istruzione Secondaria Superiore "Luigi DELL'ERBA" Liceo Scientifico - Istituto Tecnico Tecnologico <small>Articolazioni: Chimica e Materiali - Biotecnologie Ambientali - Biotecnologie Sanitarie Informatica</small> <small>Codice Fiscale: 93500960724 - Codice IPA: UFT3CL</small> <small>PEO: BAIS07900L@ISTRUZIONE.IT - PEC: BAIS07900L@PEC.ISTRUZIONE.IT - Sito web: www.luigidell'erba.edu.it</small> <small>Sede staccata: Viale Dante, 26</small> <small>Via della Resistenza, 40 - 70013 Castellana Grotte (BA) - 0804965144 - 0804967614</small>	PIANO DI EMERGENZA ED EVACUAZIONE	PAGINA N. 18 DI 40	
		REVISIONE	
		AS 2023/2024	15.09.2023

L'edificio sarà abbandonato seguendo le vie di fuga segnalate fino al punto di raccolta; chiudere tutte le porte alle proprie spalle per creare una barriera alla propagazione dell'incendio; non tornare indietro per nessun motivo e non prendere iniziative personali.

Una volta giunti alla zona di raccolta, parteciperanno al controllo delle presenze e rimarranno in attesa del cessato allarme o di ulteriori disposizioni.

COMPORAMENTO DEI COLLABORATORI SCOLASTICI

In caso di segnale d'allarme:

- disattivare l'impianto elettrico ("Addetti all'interruzione erogazione");
- aprire i cancelli e le porte di emergenza dei rispettivi piani di stazionamento;
- controllare che nei vari piani dell'edificio tutti gli alunni siano sfollati;
- verificare che nei servizi igienici e locali accessori non siano rimaste persone bloccate;
- impartire le debite istruzioni a persone esterne alla scuola occasionalmente presenti, informandole dell'evacuazione in atto e indicando loro l'uscita di sicurezza più vicina.

Successivamente all'evacuazione presidiare gli ingressi impedendo l'accesso a chiunque non sia addetto alle operazioni che l'emergenza richiede. Il collaboratore al piano terra apre il cancello perimetrale per permettere l'entrata dei mezzi di soccorso.

FASE DI CESSATO ALLARME

Il cessato allarme è caratterizzato da un ulteriore suono CONTINUO della campanella.

Norme Generali

- ✓ Guardare le planimetrie dei luoghi dove si lavora per verificare le uscite di emergenza più vicine;
- ✓ evitare di accumulare rifiuti, carta ed altro materiale infiammabile i rifiuti non devono essere depositati, neanche in via temporanea, lungo le vie di esodo;
- ✓ non fumare e non usare fiamme libere in presenza di materiale combustibile;
- ✓ le porte delle uscite di emergenza non devono essere chiuse a chiave e devono essere apribili dall'interno;
- ✓ non rientrare nella scuola o attardarsi a raccogliere gli oggetti in caso di evacuazione

In caso di imprigionamento o se la via di fuga non è praticabile (es. per presenza di fumo):

- rimanere nel locale in cui ci si trova,
- chiudere il maggior numero di porte in direzione del focolaio;
- se non c'è fumo o fuoco proveniente dall'esterno, aprire la finestra e richiamare l'attenzione su di sé;
- se c'è fumo o fuoco proveniente dall'esterno, chiudere le finestre;
- aspettare i soccorsi sdraiati sul pavimento (il fumo tende a salire verso l'alto) proteggendosi le vie respiratorie con fazzoletti preferibilmente bagnati.

Ad incendio domato:

- arieggiare sempre i locali per eliminare gas e vapori;
- fare attenzione alle superfici vetrate a causa del calore possono esplodere;
- fare controllare i locali prima di renderli agibili.

 Istituto di Istruzione Secondaria Superiore "Luigi DELL'ERBA" Liceo Scientifico - Istituto Tecnico Tecnologico <small>Articolazioni: Chimica e Materiali - Biotecnologie Ambientali - Biotecnologie Sanitarie Informatica Codice Fiscale: 93500960724 - Codice IPA: UFT3CL PEO: BAIS07900L@ISTRUZIONE.IT - PEC: BAIS07900L@PEC.ISTRUZIONE.IT - Sito web: www.luigidell'erba.edu.it Sede staccata: Viale Dante, 26 Via della Resistenza, 40 - 70013 Castellana Grotte (BA) - 0804965144 - 0804967614</small>	PIANO DI EMERGENZA ED EVACUAZIONE	PAGINA N. 19 DI 40	
		REVISIONE	
		AS 2023/2024	15.09.2023

2. ALLARME ORDIGNO

RICEVIMENTO DI MINACCIA DI PRESENZA DI BOMBA

Raccogliere informazioni in maniera dettagliata e annotare le comunicazioni importanti. Durante la chiamata, cercare aiuto utilizzando un'altra linea telefonica. Possibilmente non interrompere il chiamante e cercare di ottenere le seguenti informazioni:

- Quando esploderà la bomba?
- Dove si trova la bomba?
- Come è fatta la bomba? Che tipo di bomba è?
- Se appare sul display, annotare il numero di telefono del chiamante
- Informare il coordinamento dell'emergenza
- Se necessario, evacuare l'edificio.

RITROVAMENTO DI UNA BOMBA

- Non avvicinarsi al punto del ritrovamento
- Non toccare o allontanare l'oggetto rinvenuto
- Informare il coordinatore dell'emergenza
- Se necessario, evacuare l'edificio

PROCEDURE IN CASO DI ALLARME

Comportamento degli Addetti alla Squadra di Emergenza

COMPONENTI:

DA ORGANIGRAMMA ALLEGATO

IN CASO DI EVENTO GRAVE

Nel caso in cui venga segnalata o sospettata l'esistenza di un pericolo grave ed immediato provvedere senza esitazioni a:

- richiamare, evitando il panico, l'attenzione di tutte le persone presenti;
- abbandonare in tempi rapidi in maniera ordinata e senza panico i luoghi ritenuti pericolosi o soggetti a pericolo grave ed immediato.

PROCEDURA DI EVACUAZIONE

In caso di evento grave, procedere all'evacuazione favorendo il regolare deflusso dei presenti attraverso le vie di esodo indicate e note dalle planimetrie di emergenza, con il conteggio delle persone che si sono poste in salvo.

Comportamento del personale che non ha un preciso compito nella gestione di un pericolo.

EVACUAZIONE

In caso sia ordinata l'evacuazione, tutto il personale dovrà abbandonare il proprio posto di lavoro accompagnando tutti i presenti, ordinatamente e senza creare confusione, a raggiungere la zona di sicurezza esterna in attesa che gli Addetti alla Squadra di Emergenza o, in mancanza, il più alto in grado presente, possano/possa effettuare l'appello per verificare gli assenti e si attivino/attivi per le ricerche.

Studenti Presenti

EVACUAZIONE

In caso di evacuazione, i visitatori dovranno lasciare tutto e ordinatamente e senza creare confusione, raggiungere la zona di sicurezza esterna.

 Istituto di Istruzione Secondaria Superiore "Luigi DELL'ERBA" Liceo Scientifico - Istituto Tecnico Tecnologico <small>Articolazioni: Chimica e Materiali - Biotecnologie Ambientali - Biotecnologie Sanitarie Informatica</small> <small>Codice Riscatto: 93500960724 - Codice IPA: UFT3CL</small> <small>PEO: BAIS07900L@ISTRUZIONE.IT - PEC: BAIS07900L@PEC.ISTRUZIONE.IT - Sito web: www.luigidell'erba.edu.it</small> <small>Sede staccata: Viale Dante, 26</small> <small>Via della Resistenza, 40 - 70013 Castellana Grotte (BA) - 0804965144 - 0804967614</small>	PIANO DI EMERGENZA ED EVACUAZIONE	PAGINA N. 20 DI 40	
		REVISIONE	
		AS 2023/2024	15.09.2023

3. FUGHE DI GAS O RILASCIO SOSTANZE PERICOLOSE

COSA FARE

Chiunque individui una fuga di gas o presenza di odori che lasciano prevedere la presenza di sostanze pericolose, è necessario che:

- ✓ segnali al coordinamento per l'emergenza (segreteria o addetto all'emergenza);
- ✓ eviti di accendere utilizzatore elettrici e spegnerli;
- ✓ eviti la formazione di scintille e l'accensione di fiamme libere;
- ✓ sia disattivata l'energia elettrica dal quadro di piano e/o generale;
- ✓ si aeri il locale aprendo le finestre e avendo cura di mantenere la porta chiusa dopo l'allontanamento dal luogo;
- ✓ respiri con calma e se fosse necessario frapporre tra la bocca, il naso e l'ambiente un fazzoletto preferibilmente umido.

4. GUASTI IMPIANTO ELETTRICO

COSA FARE

- a) invitare il personale a rimanere nella posizione in cui si trovano;
- b) attendere qualche minuto, poi fare evacuare ordinatamente i visitatori ed il personale seguendo le vie di fuga predefinite illuminate dalle lampade di emergenza.

5. GUASTI IMPIANTO IDRICO - ALLAGAMENTI

Chiunque individui una fuoriuscita di acqua o altri difetti agli impianti è tenuto a segnalarlo al coordinamento per l'emergenza (segreteria o addetto all'emergenza). In caso di allagamenti:

COME INTERVENIRE

- Interrompere immediatamente l'erogazione dell'acqua dal rubinetto esterno o da rubinetti a monte del guasto
- Aprire l'interruttore generale di energia elettrica – non effettuare nessun'altra operazione elettrica
- Fare evacuare ordinatamente i presenti nei locali e il personale non addetto alle emergenze seguendo le vie di fuga segnalate
- Verificare che all'interno dei locali, nei servizi igienici e negli spogliatoi non siano rimaste persone bloccate
- Presidiare gli ingressi impedendo l'accesso a chiunque non sia addetto alle operazioni emergenza
- Verificare se vi sono cause accertabili di perdite di acqua (rubinetti aperti, visibile rottura di tubazioni o contenitori ecc.)

SE SI E' IN GRADO DI ELIMINARE LA CAUSA DELLA PERDITA

- Eliminare la causa della perdita

SE NON SI E' IN GRADO DI ELIMINARE LA CAUSA DELLA PERDITA

- Telefonare all'idraulico
- Telefonare, in caso di effettiva necessità, ai vigili del fuoco (112)

AL TERMINE DELLA PERDITA DI ACQUA

- Drenare l'acqua dal pavimento (assorbire con stracci)
- Verificare che il pavimento sia asciutto e non scivoloso
- Verificare che l'acqua non abbia raggiunto quadri, apparecchi elettrici, e scatole di derivazione.

 Istituto di Istruzione Secondaria Superiore "Luigi DELL'ERBA" Liceo Scientifico – Istituto Tecnico Tecnologico <small>Articolazioni: Chimica e Materiali – Biotecnologie Ambientali – Biotecnologie Sanitarie Informatica Codice Fiscale: 93500960724 – Codice IPA: UFT3CL PEO: BAIS07900L@ISTRUZIONE.IT – PEC: BAIS07900L@PEC.ISTRUZIONE.IT – Sito web: www.luigidell'erba.edu.it Sede staccata: Viale Dante, 26 Via della Resistenza, 40 – 70013 Castellana Grotte (BA) – 0804965144 – 0804967614</small>	PIANO DI EMERGENZA ED EVACUAZIONE	PAGINA N. 21 DI 40	
		REVISIONE	
		AS 2023/2024	15.09.2023

- Ripristinare con molta cautela il funzionamento dell'impianto elettrico, solo con operazioni in sicurezza – in caso di dubbio contattare la ditta di manutenzione elettrica. In particolare non richiudere l'interruttore generale fino alla completa messa in sicurezza.
- Dichiarare la fine dell'emergenza e riprendere le normali attività lavorative

6. TERREMOTO

SEGNALAZIONE EMERGENZA

In caso di catastrofi naturali o grossi incidenti (ad esempio incidenti chimici, ecc.) è consigliato attenersi alle disposizioni impartite dalla Protezione civile.

REGOLE DI COMPORTAMENTO

In caso di evento sismico l'allarme è di tipo **GENERALE**.

Il primo comportamento da adottare è di mantenere la calma ed evitare di provocare il panico.

PANICO: identifica il comportamento di persone quando vengono a trovarsi in condizioni di pericolo imminente. Il panico si manifesta con diversi tipi di reazioni emotive: timore e paura, oppressione, ansia fino ad emozioni convulse e manifestazioni isteriche, nonché particolari reazioni dell'organismo quali accelerazioni del battito cardiaco, tremore alle gambe, difficoltà di respirazione, aumento o caduta della pressione arteriosa, giramenti di testa e vertigini. Tutte queste condizioni possono portare le persone a reagire in modo incontrollato e reale, e in presenza di molte persone, il panico può manifestarsi principalmente in due modi: il coinvolgimento delle persone nell'ansia generale, con invocazioni di aiuto, grida, atti di disperazione; l'istinto all'autodifesa con tentativi di fuga che comportano l'esclusione degli altri, anche in forme violente, con spinte, corse, affermazione dei posti conquistati verso la salvezza. Allo stesso tempo possono essere compromesse alcune funzioni comportamentali quali l'attenzione, il controllo dei movimenti, la facoltà di ragionamento. Tutte queste reazioni costituiscono elementi di grave turbativa e pericolo. Come superare il panico. I comportamenti sopra descritti possono essere modificati e ricondotti alla normalità se il sistema in cui si evolvono è preparato e organizzato per far fronte ai pericoli che lo insidiano. Il piano d'evacuazione può dare un contributo fondamentale consentendo ad essere preparati a varie situazioni di pericolo; stimolare la fiducia in se stessi; indurre un sufficiente autocontrollo per attuare comportamenti razionali e corretti; controllare la propria emozionalità e saper reagire all'eccitazione collettiva; conoscere l'attività dei soccorritori esterni e le modalità di intervento.

- Recarsi nel minor tempo possibile in un luogo sicuro di cui sotto fino al termine del terremoto

Luoghi sicuri	Luoghi non sicuri
Sotto gli stipiti delle porte Vicino a pareti portanti Sotto tavoli robusti (cattedre, banchi) In ginocchio vicino a mobili adeguatamente fissati a parete (es. armadi)	Vicino a finestre Giroscala Vicino a condutture dell'acqua, gas, cavi elettrici, ascensori Locali interrati

- non cercare riparo vicino a finestre, nei giroscala, in ascensori, vicino a mobili o scaffali non fissati a parete;
- porre attenzione al distacco di parti del soffitto;
- non saltare da finestre poste ad altezze elevate;

 <p>Istituto di Istruzione Secondaria Superiore "Luigi DELL'ERBA" Liceo Scientifico - Istituto Tecnico Tecnologico Articolazioni: Chimica e Materiali - Biotecnologie Ambientali - Biotecnologie Sanitarie Informatica Codice Fiscale: 93500960724 - Codice IPA: UFT3CL PEO: BAIS07900L@ISTRUZIONE.IT - PEC: BAIS07900L@PEC.ISTRUZIONE.IT - Sito web: www.luigidell'erba.edu.it Sede staccata: Viale Dante, 26 Via della Resistenza, 40 - 70013 Castellana Grotte (BA) - 0804965144 - 0804967614</p>	PIANO DI EMERGENZA ED EVACUAZIONE	PAGINA N. 22 DI 40	
		REVISIONE	
		AS 2023/2024	15.09.2023

- resta in classe e riparati sotto il banco o cattedra, sotto l'architrave della porta o vicino ai muri portanti;
- se sei nei corridoi o nel vano delle scale, rientra nella tua classe o in quella più vicina;
- in caso di affollamento di persone evitare di recarsi precipitosamente alle uscite poiché di riflesso altre persone potrebbero fare lo stesso,
- per persone che si trovano al piano terra è consigliato abbandonare velocemente l'edificio.

Dopo il terremoto (in caso di terremoti di forte intensità con possibili danni):

- mantenere la calma e tenersi pronti a scosse di assestamento;
- abbandonare l'edificio e porre attenzione alla possibile caduta di parti di muri, travi, cornicioni, ecc.;
- in caso di intrappolamento o investimento di materiale farsi notare chiamando aiuto;
- assistere, curare e mettere al sicuro eventuali feriti;
- all'aperto mantenere una distanza di sicurezza dagli edifici, poiché eventuali scosse di assestamento possono provocare altri danni;
- attenersi alle istruzioni fornite dai soccorritori;
- evitare telefonate (in particolare con il telefono cellulare) non necessarie, per evitare di intralciare i soccorsi.

7. CROLLO

COSA FARE

- ✓ In caso di crollo che interessa il locale nel quale ci si trova, occorre ripararsi sotto i banchi, cattedre ed altri arredi che abbiano funzione protettiva per la testa.
- ✓ Successivamente, dopo essersi accertati che il crollo sia limitato al locale in cui ci si trova, uscire ordinatamente ed allontanarsi dal locale interessato dal crollo, segnalando la situazione di emergenza.
- ✓ Qualora il crollo abbia interessato più locali o l'intero edificio, restare in attesa e solo al suono del segnale di evacuazione lasciare ordinatamente il locale e l'edificio.
- ✓ Nel caso in cui non venga ordinata l'evacuazione, attendere i soccorsi esterni.

COME INTERVENIRE

Avvisati della situazione, gli addetti antincendio, senza mettere a rischio la loro incolumità, si accerteranno con cautela che le vie di esodo siano integre e fruibili comunicando l'esito al Responsabile dell'ordine di evacuazione per la decisione di evacuare l'edificio.

8. TROMBA D'ARIA

COSA FARE

- a) Alle prime manifestazioni della formazione di una tromba d'aria cercate di evitare di restare in zone aperte come terrazze, scale esterne e balconate. Se ci si trova nel cortile rientrare immediatamente nell'edificio;
- b) trovandosi all'interno di un ambiente chiuso, porsi lontano dalle finestre o dalle porte curando che le stesse restino chiuse;
- c) ricordarsi di non sostare al centro dell'ambiente in cui ci si trova ma raggrupparsi in prossimità delle pareti perimetrali o degli angoli, lontani da armadi e scaffalature;
- d) cessato il pericolo, prima di uscire dall'edificio accertarsi che l'ambiente esterno e le vie di esodo siano prive di elementi sospeso o in procinto di cadere;
- e) se ci si trova all'aperto (anche in uscita didattica) e nelle vicinanze ci sono fabbricati di solida costruzione cercare ricovero negli stessi e restare in attesa che l'evento sia terminato;
- f) se ci si trova all'aperto e non è possibile il ricovero in un edificio cercare un riparo dietro muretti o, se presenti, in fossati e buche;
- g) se ci si trova all'aperto cercare di restare lontani da alberi di alto fusto e da pali e linee elettriche.

 Istituto di Istruzione Secondaria Superiore "Luigi DELL'ERBA" Liceo Scientifico - Istituto Tecnico Tecnologico <small>Articolazioni: Chimica e Materiali - Biotecnologie Ambientali - Biotecnologie Sanitarie Informatica</small> <small>Codice Fiscale: 93500960724 - Codice IPA: UFT3CL</small> <small>PEO: BAIS07900L@ISTRUZIONE.IT - PEC: BAIS07900L@PEC.ISTRUZIONE.IT - Sito web: www.luigidellerba.edu.it</small> <small>Sede staccata: Viale Dante, 26</small> <small>Via della Resistenza, 40 - 70013 Castellana Grotte (BA) - 0804965144 - 0804967614</small>	PIANO DI EMERGENZA ED EVACUAZIONE	PAGINA N. 23 DI 40	
		REVISIONE	
		AS 2023/2024	15.09.2023

9. ALLUVIONE, ALLAGAMENTI

COSA FARE

- a) Spostarsi subito, ma con calma, dai piani bassi a quelli alti.
- b) L'energia elettrica dovrà essere interrotta dal quadro generale dal preposto.
- c) Non cercare di attraversare ambienti interessati dall'acqua, se non ci si conosce perfettamente il luogo, la profondità dell'acqua stessa e l'esistenza, nell'ambiente di pozzetti, fosse e depressioni.
- d) Non allontanarsi mai dall'edificio quando la zona circostante è completamente invasa dalle acque alluvionali.
- e) Attendere pazientemente l'intervento dei soccorritori segnalando la posizione ed i luoghi in cui si sosta.
- f) Evitare di permanere in ambienti con presenza di apparecchiature elettriche, specialmente se interessati dalle acque alluvionate.

NON E' PREVISTA L'EVACUAZIONE

10. EMERGENZA TOSSICA

In caso di emergenza per nube tossica, è indispensabile conoscere la durata del rilascio, ed evacuare solo in caso di effettiva necessità. Il personale della scuola è tenuto al rispetto di tutte le norme di sicurezza, a salvaguardare l'incolumità degli alunni, in caso di nube tossica o di emergenza che comporti l'obbligo di rimanere in ambienti confinati il personale è tenuto ad assumere e far assumere agli alunni tutte le misure di auto protezione conosciute e sperimentate durante le esercitazioni.

Il Coordinatore dell'emergenza deve:

- tenere il contatto con gli Enti esterni, per decidere tempestivamente se la durata del rilascio è tale da consigliare l'immediata evacuazione o meno;
- aspettare l'arrivo delle autorità o le disposizioni delle stesse;
- disporre lo stato di allarme che consiste nel far rientrare tutti nella scuola.

I docenti devono:

- chiudere le finestre, tutti i sistemi di ventilazione, le prese d'aria presenti in classe;
- assegnare agli studenti compiti specifici per la preparazione della tenuta dell'aula, come sigillarne gli interstizi con stracci bagnati;
- mantenersi in contatto con il Coordinatore attendendo disposizioni sull'eventuale evacuazione;

Gli studenti devono:

- stendersi a terra e tenere uno straccio bagnato sul naso;

NON E' PREVISTA L'EVACUAZIONE

11. ESPLOSIONI ATTENTATI E SOMMOSSE ESTERNE

COSA FARE

- a) Non abbandonare l'edificio e non affacciarsi alle finestre per curiosare;
- b) spostarsi dalle parti del locale che si trovano vicino alle finestre o porte esterne o che stiano sotto oggetti sospesi e concentrarsi in zone più sicure;
- c) mantenere la calma e non condizionare il comportamento altrui con isterismi e urla;
- d) tranquillizzare chi si trova in stato di maggiore agitazione;
- e) attendere le ulteriori istruzioni che verranno fornite dagli addetti alla gestione dell'emergenza o tramite le apposite segnalazioni sonore.

NON E' PREVISTA L'EVACUAZIONE

 Istituto di Istruzione Secondaria Superiore "Luigi DELL'ERBA" Liceo Scientifico – Istituto Tecnico Tecnologico <small>Articolazioni: Chimica e Materiali – Biotecnologie Ambientali – Biotecnologie Sanitarie Informatica Codice Fiscale: 93500960724 – Codice IPA: UFT3CL PEO: BAIS07900L@ISTRUZIONE.IT – PEC: BAIS07900L@PEC.ISTRUZIONE.IT – Sito web: www.luigidell'erba.edu.it Sede staccata: Viale Dante, 26 Via della Resistenza, 40 – 70013 Castellana Grotte (BA) – 0804965144 – 0804967614</small>	PIANO DI EMERGENZA ED EVACUAZIONE	PAGINA N. 24 DI 40	
		REVISIONE	
		AS 2023/2024	15.09.2023

12. MINACCIA ARMATA O PRESENZA DI SQUILIBRATO

COSA FARE

- a) Non abbandonare il proprio posto di lavoro e non affacciarsi alle porte del locale per curiosare all'esterno;
- b) restare ciascuno al proprio posto e con la testa china se la minaccia è diretta;
- c) non contestare con i propri comportamenti le azioni compiute dallo squilibrato;
- d) mantenere la calma ed il controllo delle proprie azioni per offese ricevute e non deridere i comportamenti squilibrati del folle;
- e) qualsiasi azione e/o movimento deve essere seguito con naturalezza e con calma (nessuna azione che possa apparire furtiva, nessun movimento che possa apparire fuga o un'areazione di difesa);
- f) se la minaccia non è diretta e si è certi delle azioni attive di contrasto delle Forze di Polizia, porsi seduti o distesi per terra ed attendere ulteriori istruzioni.

NON E' PREVISTA L'EVACUAZIONE

13. MALESSERI / LESIONI A PERSONE

SEGNALAZIONE EMERGENZA

Un'emergenza sanitaria interna rappresenta una situazione improvvisa di compromissione lieve o grave dello stato di salute di una persona, ove per salute si intende lo stato di completo benessere fisico, psichico e sociale e non semplice assenza di malattia.

- Emergenza sanitaria lieve: situazione improvvisa in cui lo stato di salute di una persona risulta lievemente e reversibilmente compromesso (es. lievi infortuni: piccoli tagli, ferite...).
- Emergenza sanitaria grave: situazione improvvisa in cui lo stato di salute di una persona risulta seriamente compromesso (es. infortuni gravi, malori, arresto cardio-circolatorio).

In caso di emergenza sanitaria deve essere contattato immediatamente un addetto al primo soccorso. Chi segnala l'emergenza presta assistenza alla persona colpita fino all'intervento dell'addetto al primo soccorso e gli comunica le condizioni della persona.

➡ EMERGENZA SANITARIA LIEVE

Per infortuni di lieve entità, sono disponibili delle cassette di pronto soccorso la cui ubicazione è riportata sulle planimetrie di emergenza.

L'utilizzo dei presidi a supporto dell'infortunato è di competenza degli addetti al pronto soccorso. Tuttavia, in caso di emergenze sanitarie di lieve entità gestibili in autonomia (ad esempio tagli, punture, abrasioni), l'accesso ai presidi è consentito a tutti.

Chiunque prelevi per necessità uno dei presidi contenuti all'interno delle cassette di pronto soccorso, è tenuto ad informare un addetto al primo soccorso che procede dunque con il reintegro dei presidi prelevati. In ogni caso, con cadenza trimestrale, gli addetti al primo soccorso verificano i contenuti delle cassette e ne trasmettono eventuali mancanze al Datore di Lavoro che provvede all'approvvigionamento del materiale mancante.

N.B. Qualora lo stato di salute dell'infortunato risulti dubbio, gestire l'emergenza come emergenza sanitaria grave.

➡ EMERGENZA SANITARIA GRAVE

Nel caso si verifichi un'emergenza sanitaria grave a qualunque persona presente presso il sito, chiunque lo rinvenga, deve attenersi alle indicazioni riportate di seguito:

 Istituto di Istruzione Secondaria Superiore "Luigi DELL'ERBA" Liceo Scientifico - Istituto Tecnico Tecnologico <small>Articolazioni: Chimica e Materiali - Biotecnologie Ambientali - Biotecnologie Sanitarie Informatica Codice Fiscale: 93500960724 - Codice IPA: UITSCL PEO: BAIS07900L@ISTRUZIONE.IT - PEC: BAIS07900L@PEC.ISTRUZIONE.IT - Sito web: www.luigidell'erba.edu.it Sede staccata: Viale Dante, 26 Via della Resistenza, 40 - 70013 Castellana Grotte (BA) - 0804965144 - 0804967614</small>	PIANO DI EMERGENZA ED EVACUAZIONE	PAGINA N. 25 DI 40	
		REVISIONE	
		AS 2023/2024	15.09.2023

- ✓ Allertare immediatamente il numero unico di emergenza riportato in corrispondenza delle planimetrie di evacuazione affisse nello stabilimento. Il numero unico di emergenza coincide con il numero del coordinatore che ha la responsabilità, ricevuta la segnalazione, di allertare la squadra di addetti al primo soccorso. In alternativa è possibile recarsi in reception dove sono disponibili i numeri degli addetti all'emergenza.
- ✓ Gli addetti al primo soccorso allertati dal coordinatore, si portano sul luogo in cui è stata segnalata l'emergenza sanitaria e provvedono affinché siano eseguiti i primi interventi sulla persona infortunata.
- ✓ Qualora lo stato di gravità dell'infortunato lo faccia ritenere necessario, gli addetti al primo soccorso/altri **chiamano il 118** evitando di utilizzare mezzi privati per il trasporto dell'infortunato.

La chiamata deve avvenire secondo il seguente schema:

- ➡ Qualificarsi: "Sono..... (dare le proprie generalità, indicando un numero di telefono al quale si può essere raggiunti)"
 - ➡ Localizzare la sede *"Telefono dalla Scuola ITIS "Luigi Dell'Erba" in via della Resistenza a Castellana Grotte"*
 - ➡ Descrizione dell'incidente "Si è verificato un malore"
 - ➡ Entità dell'incidente "ha coinvolto una persona di circa età sesso ..."
 - ➡ Indicare lo stato delle funzioni vitali dell'infortunato "cosciente o meno"
- Farsi ripetere il tutto, accertandosi che le informazioni siano state comprese.
- ➡ attendere i soccorritori all'esterno dell'azienda.

Farsi ripetere il tutto, accertandosi che le informazioni siano state comprese.

La persona che dà l'allarme invia una persona ad attendere i soccorsi fuori dall'ingresso principale del plesso, per condurli sul luogo ove si trova l'infortunato.

Tutti i presenti devono:

- ✓ Evitare di intralciare l'assistenza fornita dagli addetti al primo soccorso, evitare il sovraffollamento dell'area;
- ✓ Seguire le indicazioni fornite dagli addetti al primo soccorso e dal coordinatore;
- ✓ Evitare di eseguire di propria iniziativa interventi sull'infortunato se non si è sicuri di non peggiorarne lo stato.

➡ PERSONA PRIVA DI SENSI

Chiunque rinvenga una persona priva di sensi e che non respira, deve allertare immediatamente il 118 e recarsi all'ingresso, in prossimità della reception dove è presente il defibrillatore e i numeri degli addetti BLSD.

La persona che richiede l'intervento del 118 invia una persona ad attendere i soccorsi fuori dall'ingresso principale del plesso, per condurli sul luogo ove si trova l'infortunato.

Tutti i presenti devono:

- Attenersi fedelmente alle istruzioni impartite dagli addetti BLSD, laddove presenti, o a quanto impartito dagli addetti al primo soccorso.
- Non compiere di propria iniziativa interventi sull'infortunato se non si è sicuri di non peggiorarne lo stato.

PRESIDI DI PRIMO SOCCORSO

Presso l'istituto scolastico, così come previsto dall' art.45, commi 1 e 2 *del D. Lgs. 81/08*, sono presenti i presidi sanitari indispensabili per prestare le prime immediate cure ai lavoratori feriti o colpiti da malore improvviso. Detti presidi saranno contenuti in n. **9** Cassette di Pronto Soccorso.

CONTENUTO MINIMO DELLA CASSETTA DI PRONTO SOCCORSO

1. Guanti sterili monouso (5 paia)
2. Visiera paraschizzi
3. Flacone di soluzione cutanea di iodopovidone al 10% di iodio da 1 litro (1)
4. Flaconi di soluzione fisiologica (sodio cloruro - 0, 9%) da 500 ml (3)
5. Compresse di garza sterile 10 x 10 in buste singole (10)



 Istituto di Istruzione Secondaria Superiore "Luigi DELL'ERBA" Liceo Scientifico - Istituto Tecnico Tecnologico <small>Articolazioni: Chimica e Materiali - Biotecnologie Ambientali - Biotecnologie Sanitarie Informatica Codice Fiscale: 93500960724 - Codice IPA: UFT3CL PEO: BAIS07900L@ISTRUZIONE.IT - PEC: BAIS07900L@PEC.ISTRUZIONE.IT - Sito web: www.luigidell'erba.edu.it Sede staccata: Viale Dante, 26 Via della Resistenza, 40 - 70013 Castellana Grotte (BA) - 0804965144 - 0804967614</small>	PIANO DI EMERGENZA ED EVACUAZIONE	PAGINA N. 26 DI 40	
		REVISIONE	
		AS 2023/2024	15.09.2023

6. Compresse di garza sterile 18 x 40 in buste singole (2)
7. Teli sterili monouso (2)
8. Pinzette da medicazione sterili monouso (2)
9. Confezione di rete elastica di misura media (1)
10. Confezione di cotone idrofilo (1)
11. Confezioni di cerotti di varie misure pronti all'uso (2)
12. Rotoli di cerotto alto cm. 2,5 (2)
13. Un paio di forbici
14. Lacci emostatici (3)
15. Ghiaccio pronto uso (due confezioni)
16. Sacchetti monouso per la raccolta di rifiuti sanitari (2)
17. Termometro
18. Apparecchio per la misurazione della pressione arteriosa

E' PRESENTE ANCHE UN DEFIBRILLATORE SEMIAUTOMATICO NELLA HALL DI INGRESSO

INDICAZIONI E PROCEDURE PRIMO SOCCORSO

Un'emergenza è un fatto, una situazione, una circostanza diversa da tutti gli avvenimenti che normalmente si presentano durante le attività lavorative. Un'emergenza è spesso conseguente al verificarsi di eventi improvvisi, talvolta difficilmente prevedibili, e tali da mettere in condizione di potenziale o reale pericolo beni e persone. In situazioni di emergenza il carico emotivo diviene molto forte: se non vengono seguite le procedure stabilite e diffuse al personale mediante adeguati incontri di formazione, si corre il rischio di avere reazioni impulsive, che possono essere inefficaci o addirittura dannose. Occorre, pertanto, stabilire come agire in situazioni di emergenza relative ad infortunio o malore e schematizzare due tipi di comportamento:

- COSA FARE
- COSA NON FARE

in presenza della persona infortunata o colta da malore.

Cosa fare

- avvisare immediatamente gli Addetti al primo soccorso che provvederanno ad attivare le prime misure di pronto soccorso e, se necessario, a richiedere l'intervento del pronto soccorso esterno (118)
- allontanare i curiosi dal soggetto infortunato
- mantenere la calma e agire con tranquillità
- esaminare l'infortunato, ponendo particolare attenzione alla difficoltà o assenza di respirazione, allo stato di coscienza, alla presenza di ferite, emorragie, fratture, ecc.
- esaminare il luogo in cui giace l'infortunato, per evidenziare situazioni ulteriori di pericolo e valutare la possibile causa dell'infortunio o malessere
- collaborare con gli Addetti al primo soccorso, seguendo indicazioni fornite, per prestare i primi soccorsi in relazione alla gravità dell'evento: per infortuni o malori di lieve entità prestare le cure del caso, per infortuni o malori più gravi chiamare immediatamente il pronto soccorso esterno ed organizzare il trasporto in ospedale

Cosa NON fare

- non spostare l'infortunato con probabili lesioni alla colonna vertebrale, a meno che non vi sia assoluta necessità e con le opportune manovre
- non mettere la persona incosciente in posizione seduta
- non somministrare bevande all'infortunato incosciente
- non tentare di ricomporre fratture e lussazioni
- non toccare le ustioni o romperne le bolle
- non effettuare manovre rianimatorie inventate o improvvisate
- non togliere corpi estranei da qualsiasi parte del corpo.

La protezione dai rischi del soccorso

Il soccorritore, prima di agire, deve:

- aver ricevuto adeguata formazione in materia di primo soccorso

 Istituto di Istruzione Secondaria Superiore "Luigi DELL'ERBA" Liceo Scientifico - Istituto Tecnico Tecnologico <small>Articolazioni: Chimica e Materiali - Biotecnologie Ambientali - Biotecnologie Sanitarie Informatica</small> <small>Codice Fiscale: 93500960724 - Codice IPA: UFT3CL</small> <small>PEO: BAIS07900L@ISTRUZIONE.IT - PEC: BAIS07900L@PEC.ISTRUZIONE.IT - sito web: www.luigidell'erba.edu.it</small> <small>Sede staccata: Viale Dante, 26</small> <small>Via della Resistenza, 40 - 70013 Castellana Grotte (BA) - 0804965144 - 0804967614</small>	PIANO DI EMERGENZA ED EVACUAZIONE	PAGINA N. 27 DI 40	
		REVISIONE	
		AS 2023/2024	15.09.2023

- badare alla propria incolumità verificando la sicurezza della scena
- pensare ai rischi che si corrono per poter operare correttamente e in sicurezza.

I pericoli possono provenire dall'ambiente del soccorso, dal sangue e da fluidi biologici e dalla condizione e/o comportamento della vittima.

È importante che il soccorritore, per evitare il contatto diretto con la vittima, indossi i guanti monouso presenti nella cassetta di primo soccorso.

I CONTENUTI CHE SEGUONO HANNO CARATTERE DI INFORMAZIONE GENERALE PER TUTTI I LAVORATORI, MA NON POSSONO SOSTITUIRE LA NECESSARIA FORMAZIONE PER GLI ADDETTI AL PRIMO SOCCORSO

LE EMERGENZE: le cause, il riconoscimento e il primo intervento

Ferite

La ferita è un'interruzione della continuità della cute che può interessare anche i piani profondi sottostanti. Sulla base della profondità della lesione e delle caratteristiche legate alla natura dell'agente lesivo le ferite vengono così classificate:

- escoriazioni: lesioni superficiali da corpo tagliente
- abrasioni: lesioni superficiali da corpo contundente irregolare, ruvido (spesso contengono all'interno piccoli corpi estranei che possono causare infezione)
- da punta: ferita penetrante con foro di entrata piccolo e danno interno più o meno profondo (chiodo, cacciavite, ecc.). Il rischio di infezione è molto alto dal momento che sporizia e germi possono essere portati in profondità
- da taglio: tagli netti causati da un bordo affilato (lama, vetro rotto etc.). Poiché i vasi sanguigni ai bordi della ferita sono tagliati di netto ci può essere abbondante emorragia. Le ferite da taglio ad un arto possono anche recidere strutture tendinee.
- lacere: a margini irregolari, prodotte da un urto o da una forza lacerante (es. un macchinario)
- lacero-contuse: margini irregolari e contusi. Possono sanguinare in modo meno abbondante rispetto alle ferite ma il danno e la contusione dei tessuti sono più gravi.



La gravità della ferita si giudica sulla base dell'estensione e della profondità della ferita stessa e dell'eventuale presenza di corpi estranei.

Sono, comunque, sempre gravi e necessitano di cure ospedaliere le ferite al viso, agli orifizi naturali del corpo, al torace e all'addome.

Le complicanze delle ferite sono rappresentate dalle seguenti condizioni:

- emorragie
- shock
- infezioni
- lesioni di organi interni.

Le misure di primo soccorso sono le seguenti:

- indossare guanti monouso
- detergere la cute intorno alla ferita, possibilmente con acqua e sapone
- lavare con soluzione fisiologica sterile o acqua ossigenata l'interno della ferita, utilizzando bende sterili e mai ovatta e cercando di allontanare delicatamente eventuali corpi estranei quali polvere, sabbia, ecc. visibili e liberi
- non cercare di estrarre schegge o corpi ritenuti
- disinfettare dai margini della ferita verso l'esterno (attenzione a non disinfettare l'interno della ferita) con disinfettante
- coprire la ferita con una o più bende sterili e avvolgerla con nastro di garza effettuando una pressione tale da arrestare l'emorragia (bendaggio compressivo)

 Istituto di Istruzione Secondaria Superiore "Luigi DELL'ERBA" Liceo Scientifico - Istituto Tecnico Tecnologico <small>Articolazioni: Chimica e Materiali - Biotecnologie Ambientali - Biotecnologie Sanitarie Informatica Codice Fiscale: 93500960724 - Codice IPA: UFT3CL PEO: BAIS07900L@ISTRUZIONE.IT - PEC: BAIS07900L@PEC.ISTRUZIONE.IT - sito web: www.luigidell'erba.edu.it Sede staccata: Viale Dante, 26 Via della Resistenza, 40 - 70013 Castellana Grotte (BA) - 0804965144 - 0804967614</small>	PIANO DI EMERGENZA ED EVACUAZIONE		PAGINA N. 28 DI 40	
	REVISIONE			
			AS 2023/2024	15.09.2023

- ➡ non usare pomate o polveri cicatrizzanti o antibiotici
- ➡ lasciare la medicazione per un paio di giorni prima di toglierla

La guarigione delle ferite avviene quando si forma la crosta ed il tessuto di granulazione senza comparsa di sintomi di infezione. Si sottolinea l'importanza delle norme igieniche sopra indicate per evitare il rischio di infezione. Tutte le ferite aperte, infatti, possono essere contaminate da microrganismi presenti nell'oggetto che ha determinato la ferita, nell'aria o nelle dita. La ferita si infetta quando entrano germi e si riproducono; ciò si verifica soprattutto se residuano sporcizia o particelle di tessuto morto. I segni con cui l'infezione si manifesta sono: rossore, calore, tumefazione, pulsazioni, talvolta febbre. Si può avere formazione di pus (raccolta di globuli bianchi morti, di germi morti, di cellule sfaldate, di siero). Vi possono essere anche tumefazione e dolenzia in corrispondenza dei linfonodi satelliti (collo, ascella o inguine a seconda della sede della ferita). In caso di ferita infetta è molto importante prevenire l'aggravarsi dell'infezione coprendo la ferita con una medicazione sterile; in questi casi si deve sempre consigliare visita medica. Una particolare attenzione va posta alle ferite del torace e a quelle dell'addome per le possibili e gravi complicanze.

Emorragie esterne

Le emorragie esterne si distinguono in:

- ➡ arteriose: il sangue fuoriesce zampillando e di color rosso vivo
- ➡ venose: il sangue fuoriesce più lentamente e ha colore rosso scuro
- ➡ capillari: nelle ferite più superficiali il sangue fuoriesce omogeneamente e di colore rosso

In caso di emorragia esterna occorre:

- ➡ far assumere all'infortunato la posizione supina
- ➡ se localizzate alle estremità: sollevare queste ultime e fasciare con bendaggio compressivo
- ➡ se l'emorragia non si arresta, applicare un laccio emostatico, un tubo di gomma, bretelle, ecc., al di sopra della fonte emorragica in direzione del cuore.



Fratture

Le fratture si distinguono in:

- ➡ esposte, se il moncone osseo lacera e fuoriesce dalle strutture cutanee
- ➡ chiuse, se non vi sono lesioni della cute.

Le cause principali sono:

- ➡ colpi diretti
- ➡ colpi indiretti
- ➡ torsione brusca e violenta
- ➡ schiacciamento
- ➡ spontanee per patologie ossee.

Le fratture chiuse si possono riconoscere dalla deformità, dalla esagerata mobilità e dal frazionamento osseo.



Le misure di pronto intervento sono:

- ➡ non cercare di muovere il soggetto a meno che non vi sia pericolo imminente
- ➡ con molta cautela si deve steccare la parte colpita con imbottitura che sorregga la zona e non lasci spazi vuoti intorno alla frattura e ai legamenti
- ➡ non fare una fasciatura stretta
- ➡ applicare uniformemente le stecche

 Istituto di Istruzione Secondaria Superiore "Luigi DELL'ERBA" Liceo Scientifico – Istituto Tecnico Tecnologico <small>Articolazioni: Chimica e Materiali – Biotecnologie Ambientali – Biotecnologie Sanitarie Informatica Codice Fiscale: 93500960724 – Codice IPA: UFT3CL PEO: BAIS07900L@ISTRUZIONE.IT – PEC: BAIS07900L@PEC.ISTRUZIONE.IT – Sito web: www.luigidell'erba.edu.it Sede staccata: Viale Dante, 26 Via della Resistenza, 40 – 70013 Castellana Grotte (BA) – 0804965144 – 0804967614</small>	PIANO DI EMERGENZA ED EVACUAZIONE	PAGINA N. 29 DI 40	
		REVISIONE	
		AS 2023/2024	15.09.2023

➡ se possibile, togliere le scarpe o allentare le allacciature.

Se la zona è:

- ➡ l'avambraccio: applicare oltre alla stecca un sostegno (fascia collo – braccio)
- ➡ la clavicola: fasciare il braccio senza legarlo al corpo, per evitare danni alla cute e ai vasi
- ➡ le vertebre o il bacino: evitare il più possibile movimenti e, se proprio necessario, lo spostamento deve essere effettuato da almeno tre persone; il soggetto deve essere posizionato su una superficie dura, preferibilmente immobilizzando al sostegno le varie parti del corpo
- ➡ il femore: se la frattura interessa la parte superiore, il soggetto può essere trasportato disteso senza steccatura, o con una stecca esterna; se la frattura interessa la parte inferiore, è necessario steccare la gamba sia dall'interno sia dall'esterno.

In caso di fratture esposte è preferibile attendere l'ambulanza prima di effettuare qualsiasi operazione sull'infortunato; tuttavia, in caso di necessità è possibile fasciare la zona con bende sterili e steccare, evitando manipolazioni della frattura che potrebbero provocare complicazioni.

Lussazioni, distorsioni, contusioni

La lussazione è uno spostamento di uno dei capi articolari delle articolazioni (spalla, anca, ecc.). I principali sintomi sono impossibilità di muovere il segmento articolare colpito, deformazione e dolore vivo.

In caso di lussazione è preferibile immobilizzare con bendaggio la zona colpita e recarsi presso il più vicino ospedale.

La distorsione è uno spostamento momentaneo dei capi articolari per movimento forzato e si manifesta con gonfiore, dolore, ecchimosi, limitazione dei movimenti.

In caso di distorsione occorre applicare impacchi freddi, cercando di non forzare l'articolazione colpita, ed effettuare un bendaggio per immobilizzare l'articolazione.

Le contusioni possono essere dovute a forza violenta contro le strutture muscolo – cutanee (urti, cadute, ecc.), con formazione di ecchimosi o ematomi.

Si manifestano con rigonfiamenti vistosi e/o dolore acuto e con difficoltà di movimento del segmento colpito.

In caso di contusione occorre applicare impacchi freddi e bende elastiche e posizionare a riposo il segmento colpito; se l'ematoma è di grande entità, immobilizzare la zona o il paziente e recarsi al pronto soccorso.

Lesioni da elettrocuzione

Staccare immediatamente la corrente agendo sull'interruttore centrale e non toccare assolutamente l'infortunato prima di questa manovra (in caso contrario anche il corpo del soccorritore si trasforma in un mezzo di conduzione per l'elettricità). Se l'interruttore è molto lontano e se il suo spegnimento implica una forte perdita di tempo, staccare la spina e allontanare l'infortunato dalla fonte elettrica usando un bastone, una sedia o il manico di una scopa (materiale non conduttore)



Valutare lo stato di coscienza dell'infortunato, chiamandolo ad alta voce e scuotendolo leggermente:

- Se questo è cosciente va portato al Pronto Soccorso per valutare gli eventuali danni cardiaci e per trattare l'ustione
- Se questo è incosciente, occorre chiamare il 118 con la procedura di cui al paragrafo precedente.

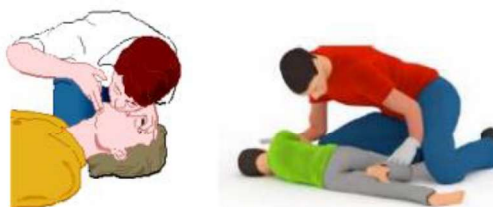
 <p>Istituto di Istruzione Secondaria Superiore "Luigi DELL'ERBA" Liceo Scientifico - Istituto Tecnico Tecnologico Articolazioni: Chimica e Materiali - Biotecnologie Ambientali - Biotecnologie Sanitarie Informatica Codice Fiscale: 93500960724 - Codice IPA: UFT3CL PEO: BAIS07900L@ISTRUZIONE.IT - PEC: BAIS07900L@PEC.ISTRUZIONE.IT - Sito web: www.luigidell'erba.edu.it Sede staccata: Viale Dante, 26 Via della Resistenza, 40 - 70013 Castellana Grotte (BA) - 0804965144 - 0804967614</p>	PIANO DI EMERGENZA ED EVACUAZIONE	PAGINA N. 30 DI 40	
		REVISIONE	
		AS 2023/2024	15.09.2023

Sempre se l'infornato si presenta incosciente:

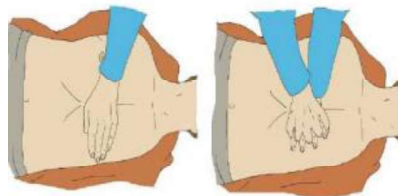
- Stenderlo a terra con la schiena poggiata al terreno, tenendo il capo, il tronco e gli arti allineati.
- Garantire il passaggio dell'aria sollevando con due dita il mento dell'infornato e spingendogli dietro la testa con l'altra mano (la perdita di coscienza determina un rilassamento totale dei muscoli compresi quelli della mandibola. La lingua può cadere all'indietro e ostruire le vie di respirazione).



- Controllare la presenza della respirazione e della circolazione:
 - o In assenza della prima ventilare il soggetto effettuando dieci insufflazioni circa al minuto
 - o in presenza della respirazione mettere il soggetto in posizione laterale di sicurezza controllando che la respirazioni continui.



- o Se invece non c'è polso localizzare il centro dello sterno e cominciare le compressioni toraciche; la frequenza deve essere più o meno di una compressione al secondo ed inoltre ogni trenta compressioni effettuare due ventilazioni tramite insufflazione.



Ustioni

Le **ustioni non gravi**, cioè quelle scottature che sono suscettibili di un'automedicazione domestica, richiedono che vengano rispettate alcune indicazioni di massima.

Cosa fare in caso di ustioni non gravi

- ➡ Detergere le ustioni con una soluzione sterile oppure con acqua tiepida e sapone
- ➡ Proteggere le ustioni con un telo sterile o con le garze impregnate che si trovano in commercio
- ➡ Applicare il ghiaccio per ridurre il dolore e il gonfiore che accompagnano il processo infiammatorio delle ustioni

Cosa non fare in caso di ustioni non gravi

- ➡ Usare disinfettanti energici come alcol o tintura di iodio: servono solo ad aumentare il dolore provocato dalle ustioni
- ➡ Forare le vesciche che si fossero formate: anche in questo caso, il bruciore delle ustioni sarebbe incrementato
- ➡ Coprire con cerotti o con medicazioni troppo strette, che non lasciano respirare la zona colpita dalle ustioni

 Istituto di Istruzione Secondaria Superiore "Luigi DELL'ERBA" Liceo Scientifico - Istituto Tecnico Tecnologico <small>Articolazioni: Chimica e Materiali - Biotecnologie Ambientali - Biotecnologie Sanitarie Informatica Codice Fiscale: 93500960724 - Codice IPA: UFT3CL PEO: BAIS07900L@ISTRUZIONE.IT - PEC: BAIS07900L@PEC.ISTRUZIONE.IT - Sito web: www.luigidell'erba.edu.it Sede staccata: Viale Dante, 26 Via della Resistenza, 40 - 70013 Castellana Grotte (BA) - 0804965144 - 0804967614</small>	PIANO DI EMERGENZA ED EVACUAZIONE		PAGINA N. 31 DI 40	
	REVISIONE			
			AS 2023/2024	15.09.2023

Quando invece le **ustioni** presentano **criteri di gravità**, l'infortunato deve essere visitato da un medico, ma, in attesa che questo sia disponibile, ci sono alcune cose che vanno fatte e altre, ancora più importanti, che non devono esser fatte.

Cosa fare in caso di ustioni gravi

- ➔ Estinguere le fiamme
- ➔ Allontanare la sorgente di calore
- ➔ Se l'infortunato colpito da ustioni corre, fermarlo, anche gettandolo a terra
- ➔ Eliminare gli oggetti che bruciano senza fiamma (plastica, cuoio, gomma)
- ➔ Proteggere le parti colpite dalle ustioni con teli puliti o garze sterili

Cosa non fare in caso di ustioni gravi

- ➔ Rimuovere gli abiti bruciati
- ➔ Usare creme o pomate contro ustioni e scottature
- ➔ Forare le vesciche.

Le modalità di trasporto degli infortunati

Non si dovrebbe mai spostare l'infortunato senza una specifica preparazione e senza appositi supporti; infatti, lo spostamento potrebbe comportare gravi danni alla vittima e/o aggravare la situazione. D'altronde, va considerato che in talune circostanze può essere indispensabile compiere uno spostamento d'emergenza, per allontanare l'infortunato da un'area ad alto rischio in cui la sua vita e quella dei soccorritori si trovano in immediato pericolo.

In questi casi, la conoscenza di alcune tecniche di spostamento permette al soccorritore di intervenire, limitando in qualche misura il danno che le operazioni di movimentazione possono comportare sull'infermo; occorre, inoltre, che il soccorritore movimenti il soggetto utilizzando tecniche di sollevamento corrette, per proteggere la propria schiena.

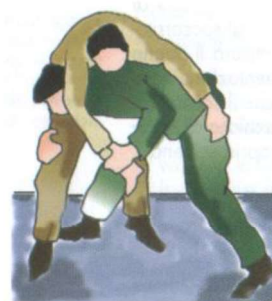
Trascinamento per le caviglie

Dopo aver spostato le braccia completamente distese del paziente sopra la testa, disponendole a corona sul corpo per stabilizzare il tratto cervicale della colonna, si afferrano le caviglie, sollevando le gambe al minimo per non sollecitare il tratto lombare della schiena, lo si trascina, tirando il corpo sempre lungo l'asse verticale. Questa tecnica può essere utilizzata per spostare un soggetto con un sospetto trauma spinale, mentre non deve essere impiegata in caso di traumi agli arti inferiori.



Metodo del pompiere

Porre un braccio dell'infortunato sulle proprie spalle e, tenendogli il polso, afferrare da dietro le cosce e sollevare il soggetto. Questa tecnica può essere impiegata per allontanarsi in emergenza con un infortunato da un luogo pericoloso o da un locale in condizioni logistiche precarie, per cui il soccorritore deve poter aiutarsi con una mano durante la fuga. Non è una tecnica da utilizzare in caso di traumi al torace e spinali o se il soggetto ha difficoltà respiratorie; inoltre, a causa delle prese sul polso e sulle cosce dell'infortunato, è impraticabile in caso di trauma a braccia e gambe.



Caricamento sul dorso

Si esegue sollevando l'infortunato e passando le sue braccia sulle proprie spalle e issandolo sul dorso. Questa tecnica di spostamento può essere impiegata in alternativa alla tecnica del pompiere per allontanarsi in situazioni di emergenza; è



 Istituto di Istruzione Secondaria Superiore "Luigi DELL'ERBA" Liceo Scientifico – Istituto Tecnico Tecnologico <small>Articolazioni: Chimica e Materiali – Biotecnologie Ambientali – Biotecnologie Sanitarie Informatica Codice Fiscale: 93500960724 – Codice IPA: UFT3CL PEO: BAIS07900L@ISTRUZIONE.IT – PEC: BAIS07900L@PEC.ISTRUZIONE.IT – Sito web: www.luigidell'erba.edu.it Sede staccata: Viale Dante, 26 Via della Resistenza, 40 – 70013 Castellana Grotte (BA) – 0804965144 – 0804967614</small>	PIANO DI EMERGENZA ED EVACUAZIONE	PAGINA N. 32 DI 40	
		REVISIONE	
		AS 2023/2024	15.09.2023

impraticabile in caso di traumi al torace o se il soggetto ha difficoltà respiratorie o traumi alle braccia.

AZIONI PREVENTIVE PER MINIMIZZARE LE SITUAZIONI DI EMERGENZA

Le azioni preventive tendenti ad evitare l'insorgere di situazioni di emergenza, oltre alla costituzione delle apposite squadre antincendio e primo soccorso, sono:

- Registro dei controlli periodici antincendio e dei presidi antincendio; della praticabilità delle vie di fuga, dell'illuminazione di emergenza e degli impianti.
- Registro dei controlli periodici dei dispositivi di primo soccorso

Unitamente alle procedure in atto si ricordano, nella tabella che segue, le principali azioni di carattere organizzativo e procedurale che possono minimizzare l'evento ipotizzato.

EMERGENZA	MISURE PREVENTIVE
Incendio	I mezzi di estinzione non devono essere coperti, ingombrati, mascherati con materiale di ogni genere, né manomessi.
	Le porte di compartimentazione devono essere mantenute nella loro posizione di esercizio. (aperte se trattenute da magneti o chiuse)
	Applicazione del divieto di fumo
	Le apparecchiature elettriche devono essere spente prima di lasciare il posto di lavoro.
	Non consentire l'accumulo di materiale infiammabile non strettamente necessario per la funzionalità del servizio
	Segnalare la presenza di cavi elettrici non protetti da materiale isolante o l'eventuale malfunzionamento di interruttori e/o prese di corrente
	Le vie di fuga e le uscite di sicurezza, così come l'area di raccolta, devono essere lasciate libere.
	La cartellonistica di sicurezza non deve essere coperta o manomessa
La manutenzione dei mezzi di estinzione deve essere eseguita da ditte specializzate	
Guasto impianti	L'accesso ai locali tecnici deve essere vietato a tutte le persone non autorizzate
	I dispositivi di sicurezza non devono essere manomessi
	Devono essere effettuate le verifiche periodiche previste dalla legge
Crollo	Deve essere eseguita la manutenzione degli impianti
	Rispettare i limiti massimi di carico dei solai
Scoppio	Segnalare tempestivamente eventuali anomalie riguardanti gli aspetti strutturali dell'edificio (crepe, cedimenti, ecc..)
	Verificare che nei locali a rischio ci sia adeguata ventilazione
	Verificare periodicamente i dispositivi di sicurezza
Sabotaggio o azioni criminose	Verificare la valvola di intercettazione posta in zona presidiata
	Attivare un controllo degli accessi e verificare periodicamente il funzionamento delle videocamere
	Segnalare immediatamente la presenza di situazioni anomale

 Istituto di Istruzione Secondaria Superiore "Luigi DELL'ERBA" Liceo Scientifico - Istituto Tecnico Tecnologico <small>Articolazioni: Chimica e Materiali - Biotecnologie Ambientali - Biotecnologie Sanitarie Informatica Codice Fiscale: 93500960724 - Codice IPA: UFT3CL PEO: BAIS07900L@ISTRUZIONE.IT - PEC: BAIS07900L@PEC.ISTRUZIONE.IT - Sito web: www.luigidell'erba.edu.it Sede staccata: Viale Dante, 26 Via della Resistenza, 40 - 70013 Castellana Grotte (BA) - 0804965144 - 0804967614</small>	PIANO DI EMERGENZA ED EVACUAZIONE	PAGINA N. 33 DI 40	
		REVISIONE	
		AS 2023/2024	15.09.2023

PRESCRIZIONI ANTINCENDIO

In questa sezione sono previste le operazioni da fare e le operazioni di manutenzione e controllo degli impianti di sicurezza. Impianti ed attrezzature antincendio non bastano da soli ad impedire l'insorgere e la propagazione degli incendi. Sono apparecchiature, che svolgono adeguatamente la loro funzione, solo se correttamente impiegate, ma soprattutto mantenute in condizioni di costante efficienza e di immediata accessibilità. Per ottenere ciò sono necessarie una costante attenzione al problema, una sistematica vigilanza ed una periodica manutenzione. I controlli non devono essere soltanto formali e superficiali, fatti solo per poter dimostrare di avere ottemperato ad un precetto normativo o ad una disposizione di servizio, ma devono essere ritenuti determinanti ai fini della sicurezza, e accurati, minuziosi, quasi pedanti e ben riportati nel registro antincendio (*assunzione di responsabilità*). Si tenga ben presente che in molti casi sofisticati e costosi impianti non sono entrati in funzione per il mancato intervento di modesti particolari, che erano stati trascurati durante frettolose operazioni di controllo. Nel caso in cui è possibile, ovviamente, conviene una prova realistica dell'impianto. L'efficienza dell'impianto e dell'attrezzatura normalmente viene riscontrata controllando a vista l'impianto e valutando alcuni parametri essenziali: pressioni, livelli ecc., e controllando che rimangano entro limiti prefissati. Le verifiche e i controlli da eseguire sugli impianti ed sulle apparecchiature antincendio, cominciando dagli estintori, sono riportare nel registro di cui all'art. 6 del D.P.R.151/2011.

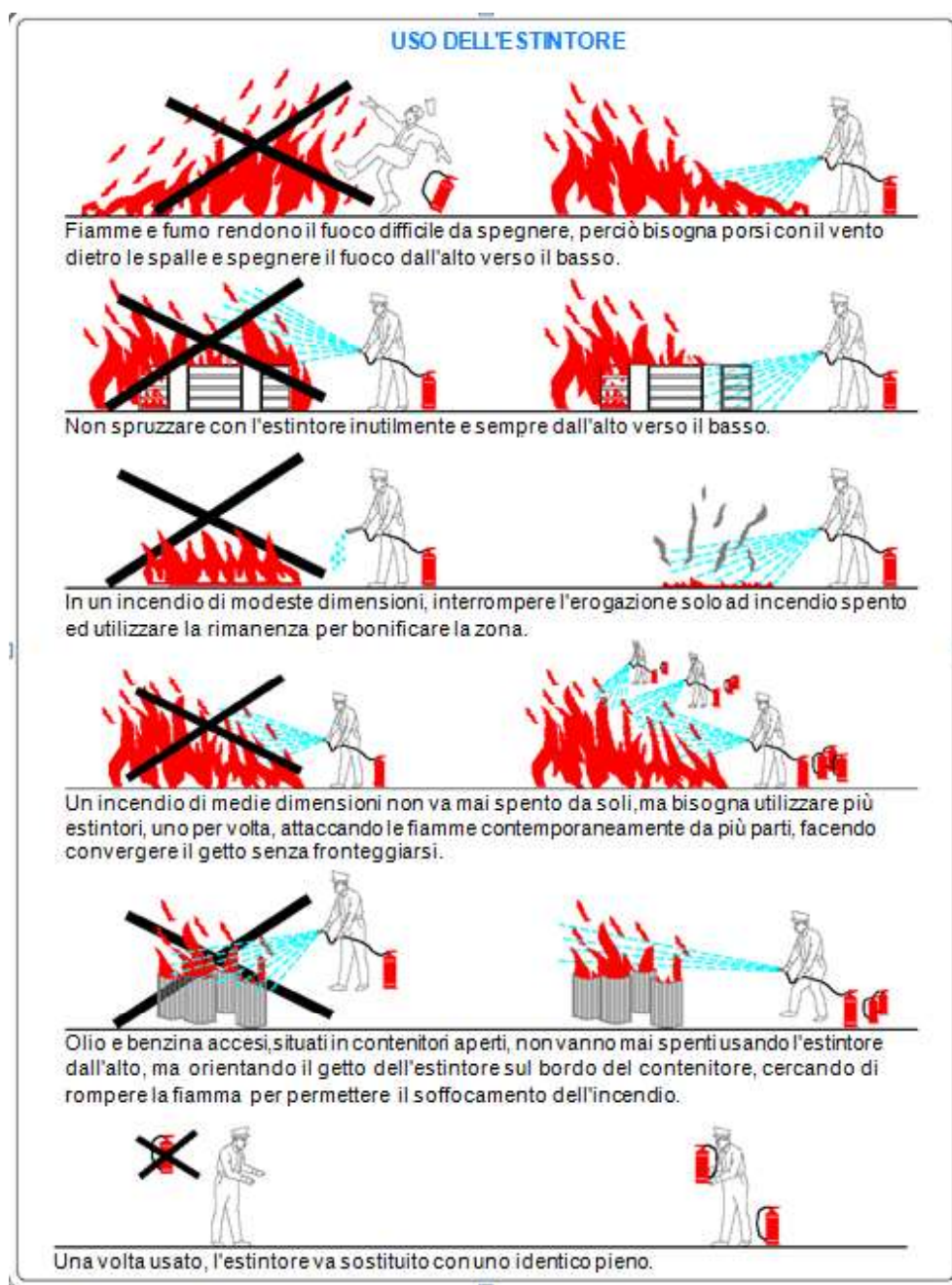
SCHEDA ESTINTORI

Come si usano:

1. asportare l'estintore dalla sua sede e poggiarlo verticalmente per terra;
2. mettere il palmo della mano ausiliaria (sinistra) sotto la leva più bassa dell'estintore e sollevarlo per trasportarlo verso il luogo dell'incendio;
3. porsi ad una distanza dal fuoco di circa 2-3 m (se il fuoco è dentro una stanza porsi fuori da essa) e poggiare l'estintore per terra in posizione verticale localizzando la spina di sicurezza;
4. porsi dalla parte dell'impugnatura della spina di sicurezza, mettere il palmo della mano ausiliaria (sinistra) sulla parte ogivale dei serbatoio dell'estintore e impugnare la spina di sicurezza con la mano da lavoro (destra);
5. togliere con la mano da lavoro (destra) la spina di sicurezza con uno strappo secco avendo l'accortezza di tenere fermo l'estintore con la mano ausiliaria;
6. rimettere il palmo della mano ausiliaria (sinistra) sotto la leva più bassa dell'estintore ed afferrare la lancia con la mano da lavoro (destra);
7. sollevare l'estintore con la mano ausiliaria e procedere verso il fuoco fino ad una distanza non superiore a 2-3 m;
8. porre il pollice della mano ausiliaria sopra la leva più alta;
9. direzionare la lancia verso le fiamme con la mano da lavoro e stringere con la mano ausiliaria le due leve;
10. indirizzare il getto alla base delle fiamme, iniziare dalla parte in fiamme più vicina all'operatore.



 Istituto di Istruzione Secondaria Superiore "Luigi DELL'ERBA" Liceo Scientifico - Istituto Tecnico Tecnologico Articolazioni: Chimica e Materiali - Biotecnologie Ambientali - Biotecnologie Sanitarie Informatica Codice Fiscale: 93500960724 - Codice IPA: UFT3CL PEO: BAIS07900L@ISTRUZIONE.IT - PEC: BAIS07900L@PEC.ISTRUZIONE.IT - Sito web: www.luigidell'erba.edu.it Sede staccata: Viale Dante, 26 Via della Resistenza, 40 - 70013 Castellana Grotte (BA) - 0804965144 - 0804967614	PIANO DI EMERGENZA ED EVACUAZIONE	PAGINA N. 34 DI 40	
		REVISIONE	
		AS 2023/2024	15.09.2023



Dovendo usare più estintori contemporaneamente, le persone che li utilizzano devono trovarsi dallo stesso lato rispetto alle fiamme. Bisogna sempre dare la fronte alle fiamme e le spalle alla via di fuga, se ciò non fosse possibile non procedere all'estinzione, dare l'allarme e iniziare l'evacuazione.

Devono essere fissati a parete, o su apposite impalcature, con gancio posto a circa m 1,20 dal pavimento. In alto sulla stessa parete e sulla stessa verticale di ognuno di essi va fissato un apposito cartello che ne indichi chiaramente la posizione. Tale cartello sarà disposto ortogonalmente alla parete nei corridoi, in modo da essere visibile da ogni lato. Gli estintori devono comunque essere sistemati in posizione tale da essere sicuramente e liberamente accessibili, e non devono essere coperti o schermati da alcun ostacolo, né sistemati dietro le porte. Sottoporre gli estintori a manutenzione ordinaria, almeno ogni sei mesi. La manutenzione e il controllo degli estintori sono regolati dalla norma UNI 9994, che riporta in maniera minuziosa, forse eccessivamente minuziosa, tutte le operazioni da fare.

 Istituto di Istruzione Secondaria Superiore "Luigi DELL'ERBA" Liceo Scientifico - Istituto Tecnico Tecnologico <small>Articolazioni: Chimica e Materiali - Biotecnologie Ambientali - Biotecnologie Sanitarie Informatica</small> <small>Codice Fiscale: 93500960724 - Codice IPA: UFT3CL</small> <small>PEO: BAIS07900L@ISTRUZIONE.IT - PEC: BAIS07900L@PEC.ISTRUZIONE.IT - Sito web: www.luigidell'erba.edu.it</small> <small>Sede staccata: Viale Dante, 26</small> <small>Via della Resistenza, 40 - 70013 Castellana Grotte (BA) - 0804965144 - 0804967614</small>	PIANO DI EMERGENZA ED EVACUAZIONE	PAGINA N. 35 DI 40	
		REVISIONE	
		AS 2023/2024	15.09.2023

ESTINTORI Normativa UNI 9994 - Gli estintori portatili di primo intervento devono essere mantenuti in efficienza e controllati almeno una volta ogni sei mesi da personale esperto. La norma UNI 9994, è senza dubbio la norma tecnica che in modo chiaro definisce tutte le operazioni cui sottoporre gli estintori per avere sicurezza della loro efficienza. Fasi della manutenzione:

SORVEGLIANZA

Consiste nel verificare che l'estintore sia disponibile, libero da qualsiasi ostacolo e presumibilmente in condizioni di operare. In particolare bisogna accertare:

- ✓ l'estintore sia presente e segnalato da apposito cartello;
- ✓ l'estintore sia chiaramente visibile ed utilizzabile immediatamente con l'accesso allo stesso libero da ostacoli;
- ✓ l'estintore non sia stato manomesso specie il dispositivo di sicurezza;
- ✓ l'esistenza di una etichetta leggibile ed integra;
- ✓ la presenza e la corretta compilazione del cartellino di manutenzione;
- ✓ la regolarità di segnalazione del manometro di pressione ove presente (Se l'estintore è dotato di manometro è bene controllare che l'indice sia nel campo di corretta pressurizzazione, che normalmente è un settore verde);
- ✓ la mancanza visibile di anomalie (corrosioni, perdite, ugelli ostruiti, crinature di flessibili).

CONTROLLO

Consiste nel verificare con frequenza semestrale l'efficienza dell'estintore mediante l'esecuzione delle seguenti fasi:

- ✓ tutte le fasi della Sorveglianza;
- ✓ controllo dell'integrità della carica mediante pesata;
- ✓ misura della pressione interna con indicatore di pressione/manometro indipendente;
- ✓ controllo generale su parti rilevanti dell'estintore.

REVISIONE

Consiste con prefissata frequenza nel verificare e quindi rendere perfettamente efficiente l'estintore mediante l'esecuzione delle seguenti fasi:

- ✓ tutte le fasi della Sorveglianza e del Controllo;
- ✓ verifica della conformità al prototipo omologato per quanto attiene alle iscrizioni e all'idoneità degli eventuali ricambi;
- ✓ sostituzione dell'agente estinguente;
- ✓ esame interno dell'apparecchio;
- ✓ esame e controllo funzionale di tutte le sue parti;
- ✓ controllo di tutte le sezioni di passaggio del gas ausiliario e dell'agente estinguente;
- ✓ controllo dell'assale e delle ruote per gli estintori carrellati;
- ✓ taratura e/o sostituzione dei dispositivi di sicurezza;
- ✓ eventuale ripristino delle protezioni superficiali;
- ✓ montaggio dell'estintore in perfetto stato di efficienza.

Tipologia Estintore	Frequenza massima per la revisione
Polvere	36 mesi
Acqua o Schiuma	18 mesi
Anidride Carbonica CO ₂	60 mesi

COLLAUDO

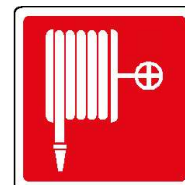
Consiste in una misura di prevenzione atta a verificare la stabilità del recipiente.

Le fasi di CONTROLLO, REVISIONE e COLLAUDO sono di pertinenza di personale esperto. L'utente è responsabile del mantenimento delle condizioni di efficienza degli estintori anche esistendo un servizio di manutenzione periodica affidato a società esterna specializzata, deve pertanto provvedere allo svolgimento costante delle operazioni proprie della fase di SORVEGLIANZA.

 Istituto di Istruzione Secondaria Superiore "Luigi DELL'ERBA" Liceo Scientifico - Istituto Tecnico Tecnologico <small>Articolazioni: Chimica e Materiali - Biotecnologie Ambientali - Biotecnologie Sanitarie Informatica</small> <small>Codice Fiscale: 93500960724 - Codice IPA: UFT3CL</small> <small>PEO: BAIS07900L@ISTRUZIONE.IT - PEC: BAIS07900L@PEC.ISTRUZIONE.IT - Sito web: www.luigidell'erba.edu.it</small> <small>Sede staccata: Viale Dante, 26</small> <small>Via della Resistenza, 40 - 70013 Castellana Grotte (BA) - 0804965144 - 0804967614</small>	PIANO DI EMERGENZA ED EVACUAZIONE	PAGINA N. 36 DI 40	
		REVISIONE	
		AS 2023/2024	15.09.2023

SCHEDA IMPIANTI FISSI

Per gli impianti idrici, impianti fissi, la verifica va estesa a tutte le parti componenti il sistema: dall'alimentazione, con l'eventuale serbatoio di accumulo, alla rete di distribuzione, alle apparecchiature per lo spegnimento con le eventuali attrezzature mobili. E' necessario verificare che le pompe ed i motori siano efficienti e costantemente e correttamente alimentate e collegate; che le valvole di apertura e chiusura siano nelle corrette posizioni e risultino prive di perdite e facilmente manovrabili. Se sono presenti leve e volantini, staccati dall'asse dalla valvola, questi devono comunque essere immediatamente disponibili. Le tubazioni devono essere libere da corpi estranei o da depositi. Non devono presentare danni meccanici, né evidenti segni di corrosione, se metalliche. Non devono essersi verificati danni nelle parti degli impianti esposti al gelo ed eventualmente non esposti alla vista. Occorre controllare che gli ugelli siano liberi e che non siano deformati da urti ed ostruiti per la presenza di corpi estranei. Le procedure di esecuzione delle verifiche e la compilazione dei documenti che ne attestino l'esecuzione, permettendone quindi anche il controllo, saranno disposti dai responsabili del servizio di prevenzione e protezione, di intesa sia con il rappresentante per la sicurezza, sia con i responsabili degli altri settori aziendali. Quando esistono strutture ed impianti in comune con altre attività, il pericolo è che ognuno ritenga che sia l'altro a interessarsene. E' bene che si faccia attenzione che il responsabile del servizio, l'amministratore, o la ditta esterna, che ha avuto l'incarico di fare tali operazioni, le esegua effettivamente.



E' necessario controllare periodicamente che la lancia, possibilmente del tipo regolabile, sia sempre presente, in quanto se manca l'attrezzo in grado di garantire la corretta velocità del fluido non sarà possibile combattere l'incendio stando alla giusta distanza. La lancia è una parte essenziale della bocca da incendio, sempre che, ci siano i collegamenti tra la cassetta e la rete antincendio. Per la immediata identificazione ai fini manutentivi, è bene che le postazioni degli estintori e le bocche da incendio e gli idranti, abbiano una loro numerazione, in modo da essere immediatamente e univocamente individuati.

 Istituto di Istruzione Secondaria Superiore "Luigi DELL'ERBA" Liceo Scientifico - Istituto Tecnico Tecnologico <small>Articolazioni: Chimica e Materiali - Biotecnologie Ambientali - Biotecnologie Sanitarie Informatica Codice Fiscale: 93500960724 - Codice IPA: UFT3CL PEO: BAIS07900L@ISTRUZIONE.IT - PEC: BAIS07900L@PEC.ISTRUZIONE.IT - Sito web: www.luigidell'erba.edu.it Sede staccata: Viale Dante, 26 Via della Resistenza, 40 - 70013 Castellana Grotte (BA) - 0804965144 - 0804967614</small>	PIANO DI EMERGENZA ED EVACUAZIONE		PAGINA N. 37 DI 40	
	REVISIONE			
			AS 2023/2024	15.09.2023

COMPORAMENTO VERSO PERSONE PORTATORI DI HANDICAP

Come riportato dalle Linee guida per la valutazione della sicurezza antincendio nei luoghi di lavoro ove siano presenti persone disabili (Circolare Ministero dell'Interno n. 4 dell'1 marzo 2003), occorre prestare attenzione alle circostanze riportate qui di seguito, che andranno valutate in funzione delle diverse tipologie di portatori di handicap presenti nell'edificio. Gli elementi che rendono difficile la mobilità in caso di emergenza possono essere individuati negli ostacoli di tipo edilizio presenti nell'ambiente (gradini od ostacoli sui percorsi orizzontali, la non linearità dei percorsi, la presenza di passaggi di larghezza inadeguata e/o di elementi sporgenti che possono rendere tortuoso e pericoloso un percorso, la lunghezza eccessiva dei percorsi, l'organizzazione/disposizione degli arredi, macchinari o altri elementi in modo da non determinare impedimenti ad un agevole movimento degli utenti). Gli addetti all'evacuazione devono considerare durante l'evacuazione le persone disabili. È bene tentare di coinvolgere sempre la persona da soccorrere nello spostamento, incoraggiandola ad una collaborazione attiva, seppur nei limiti delle sue abilità. La tecnica identificata come "trasporto del pompiere" o "trasporto alla spalla", in cui il soccorritore dispone sulle proprie spalle la persona da soccorrere, può determinare una eccessiva pressione sul torace e sul ventre con possibilità di traumi nel trasportato; in tal senso risulta sconsigliata anche per il trasporto di una persona con disabilità temporanea.



- posiziona le braccia del paziente davanti al tronco, flettendogli i gomiti e incrociando gli avambracci; entra con la mano sotto la scapola e prosegue fino ad arrivare all'avambraccio, che afferra in prossimità del gomito; tira verso l'alto l'intero complesso braccio-spalla della persona da soccorrere, sollevando in questo modo tutto il tronco dello stesso. Nel caso di un solo soccorritore l'operazione viene effettuata dopo essersi posizionato alle spalle della persona da soccorrere; in questo caso la tecnica di presa permette anche di contenere il movimento delle braccia che, utilizzando altre tecniche, potrebbero arrecare disturbo al trasporto.



Qualora i soccorritori siano due, gli stessi si posizioneranno a fianco della persona a cui è diretto l'intervento stesso

 <p>Istituto di Istruzione Secondaria Superiore "Luigi DELL'ERBA" Liceo Scientifico - Istituto Tecnico Tecnologico Articolazioni: Chimica e Materiali - Biotecnologie Ambientali - Biotecnologie Sanitarie Informatica Codice Fiscale: 93500960724 - Codice IPA: UFT3CL PEO: BAIS07900L@ISTRUZIONE.IT - PEC: BAIS07900L@PEC.ISTRUZIONE.IT - Sito web: www.luigidell'erba.edu.it Sede staccata: Viale Dante, 26 Via della Resistenza, 40 - 70013 Castellana Grotte (BA) - 0804965144 - 0804967614</p>	<p>PIANO DI EMERGENZA ED EVACUAZIONE</p>		PAGINA N. 38 DI 40	
			REVISIONE	
			AS 2023/2024	15.09.2023

TECNICHE DI TRASPORTO



Trasporto da parte di una persona: Il sollevamento in braccio è il metodo preferito da impiegare per il trasporto di una persona quando non ha forza nelle gambe, ma è pur sempre collaborante. È questo un trasporto sicuro se il trasportato pesa molto meno di chi lo trasporta. In quest'ultima circostanza è necessario far collaborare il trasportato, invitandolo a porre il braccio attorno al collo del soccorritore, in modo da alleggerire il peso scaricato sulle braccia.



Trasporto con due persone: è questa una tecnica che può ritenersi valida nel caso sia necessario movimentare una persona che non può utilizzare gli arti inferiori, ma che in ogni caso è collaborante. due operatori si pongono a fianco della persona da trasportare; ne afferrano le braccia e le avvolgono attorno alle loro spalle; afferrano l'avambraccio del partner; uniscono le braccia sotto le ginocchia della persona da soccorrere ed uno afferra il polso del partner; entrambe le persone devono piegarsi verso l'interno vicino al trasportato e sollevarlo coordinando tra loro le azioni di sollevamento in modo da non far gravare in modo asimmetrico il carico su uno dei soccorritori; dopo aver sollevato la persona da soccorrere e cominciato il movimento di trasporto è necessario effettuare una leggera pressione sulla parte superiore del corpo del trasportato in modo che lo stesso si mantenga il più verticale possibile sgravando, in tal modo, parte del peso dalle braccia dei soccorritori.



Trasporto a due in percorsi stretti: Talvolta il passaggio da attraversare è talmente stretto che due persone affiancate non possono passare, in tal caso si raccomanda la tecnica di trasporto illustrata. Il soccorritore posteriore avrà attuato una presa crociata, mentre quello anteriore sosterrà la persona tra il ginocchio ed i glutei. È comunque una tecnica da attuare con molta prudenza, in quanto il capo reclinato può creare difficoltà respiratorie, infatti la parziale occlusione delle vie aeree determina una posizione critica del trasportato. È bene, quindi, utilizzare questo trasporto solo limitatamente ai passaggi critici.



Trasporto a strisciamento: Nel caso in cui il soccorritore disponga di poche forze residue, la tecnica del trasporto per strisciamento gli permette di scaricare sul pavimento gran parte del peso del trasportato. A questa condizione va aggiunto l'indubbio vantaggio di poter attraversare anche passaggi assai stretti e bassi.

 Istituto di Istruzione Secondaria Superiore "Luigi DELL'ERBA" Liceo Scientifico - Istituto Tecnico Tecnologico <small>Articolazioni: Chimica e Materiali - Biotecnologie Ambientali - Biotecnologie Sanitarie Informatica Codice Fiscale: 93500960724 - Codice IPA: UFT3CL PEO: BAIS07900L@ISTRUZIONE.IT - PEC: BAIS07900L@PEC.ISTRUZIONE.IT - Sito web: www.luigidell'erba.edu.it Sede staccata: Viale Dante, 26 Via della Resistenza, 40 - 70013 Castellana Grotte (BA) - 0804965144 - 0804967614</small>	PIANO DI EMERGENZA ED EVACUAZIONE	PAGINA N. 39 DI 40	
		REVISIONE	
		AS 2023/2024	15.09.2023

TECNICHE DI ASSISTENZA A PERSONE CON DISABILITÀ DELL'UDITO

Nell'assistenza a persone con questo tipo di disabilità il soccorritore dovrà porre attenzione nell'attuare i seguenti accorgimenti:

- per consentire al sordo una buona lettura labiale, la distanza ottimale nella conversazione non deve mai superare il metro e mezzo;
- il viso di chi parla deve essere illuminato in modo da permetterne la lettura labiale;
- nel parlare è necessario tenere ferma la testa e, possibilmente, il viso di chi parla deve essere al livello degli occhi della persona sorda;
- parlare distintamente, ma senza esagerare, avendo cura di non storpiare la pronuncia (la lettura labiale, infatti, si basa sulla pronuncia corretta);
- la velocità del discorso inoltre deve essere moderata (né troppo in fretta, né troppo adagio);
- usare possibilmente frasi corte, semplici ma complete, esposte con un tono normale di voce (non occorre gridare). Non serve parlare in modo infantile, mentre è necessario mettere in risalto la parola principale della frase usando espressioni del viso in relazione al tema del discorso;
- non tutti i suoni della lingua sono visibili sulle labbra (fare in modo che la persona sorda possa vedere tutto ciò che è visibile sulle labbra);
- quando si usano nomi di persona, località o termini inconsueti, la lettura labiale è molto difficile. Se il sordo non riesce, nonostante gli sforzi, a recepire il messaggio, anziché spazientirsi, si può scrivere la parola in stampatello;
- anche se la persona sorda porta le protesi acustiche, non sempre riesce a percepire perfettamente il parlato; occorre, dunque, comportarsi seguendo le regole di comunicazione appena esposte;
- per la persona sorda è difficile seguire una conversazione di gruppo o una conferenza senza interprete. Occorre quindi aiutarlo a capire almeno gli argomenti principali attraverso la lettura labiale, trasmettendo parole e frasi semplici e accompagnandole con gesti naturali.

TECNICHE DI ASSISTENZA A PERSONE CON DISABILITÀ DELLA VISTA

Nell'assistenza a persone con questo tipo di disabilità il soccorritore dovrà porre attenzione nell'attuare i seguenti accorgimenti:

- annunciare la propria presenza, parlare con voce ben distinta e comprensibile fin da quando si entra nell'ambiente in cui è presente la persona da aiutare;
- parlare naturalmente, senza gridare, e direttamente verso l'interlocutore, senza interporre una terza persona, descrivendo l'evento e la reale situazione di pericolo;
- non temere di usare parole come "vedere", "guardare" o "cieco";
- offrire assistenza lasciando che la persona vi spieghi di cosa ha bisogno;
- descrivere in anticipo le azioni da intraprendere;
- lasciare che la persona afferri leggermente il braccio o la spalla per farsi guidare (può scegliere di camminare leggermente dietro per valutare la reazione del corpo agli ostacoli);
- lungo il percorso è necessario annunciare, ad alta voce, la presenza di scale, porte ed altre eventuali situazioni e/o ostacoli;
- nell'invitare un non vedente a sedersi, guidare prima la mano di quest'ultima affinché tocchi lo schienale del sedile;
- qualora si ponesse la necessità di guidare più persone con le stesse difficoltà, invitatele a tenersi per mano;
- una volta raggiunto l'esterno, o il luogo sicuro, è necessario accertare che la persona aiutata non sia abbandonata a se stessa ma rimanga in compagnia di altri fino alla fine dell'emergenza.

 Istituto di Istruzione Secondaria Superiore "Luigi DELL'ERBA" Liceo Scientifico – Istituto Tecnico Tecnologico <small>Articolazioni: Chimica e Materiali – Biotecnologie Ambientali – Biotecnologie Sanitarie Informatica Codice Fiscale: 93500960724 – Codice IPA: UTT3CL PEO: BAIS07900L@ISTRUZIONE.IT – PEC: BAIS07900L@PEC.ISTRUZIONE.IT – Sito web: www.luigidell'erba.edu.it Sede staccata: Viale Dante, 26 Via della Resistenza, 40 – 70013 Castellana Grotte (BA) – 0804965144 – 0804967614</small>	PIANO DI EMERGENZA ED EVACUAZIONE	PAGINA N. 40 DI 40	
		REVISIONE	
		AS 2023/2024	15.09.2023

FORMAZIONE, INFORMAZIONE ED ESERCITAZIONE

La comprensione del piano, a tutti i livelli, si basa anche sull'attività informativa svolta dal Servizio di Prevenzione e Protezione. Sarà apposta in ogni locale, una planimetria ove compaia il percorso di esodo, in caso di necessità, verso il luogo di raccolta che è segnalato nel lotto scolastico.

Tutto il personale debitamente formato ed informato sui contenuti del piano di emergenza è responsabile, per quanto di competenza, della corretta attuazione delle procedure e deve partecipare alle relative esercitazioni, **effettuate almeno due volte all'anno**, per addestrarsi a mettere in pratica le procedure d'evacuazione e di primo intervento.

E' preciso compito del personale docente fornire ai propri allievi tutte le informazioni relative al Piano di Emergenza ed il comportamento da adottare nelle diverse situazioni di emergenza e verificare insieme agli allievi le vie di fuga previste per i locali abitualmente utilizzati e i punti di raccolta assegnati.

L'esercitazione, comprensiva della prova di evacuazione, dovrà simulare l'emergenza in modo realistico, senza mettere in pericolo le persone che vi partecipano.

Effettuata la prova Pratica di evacuazione occorrerà procedere ad un momento di verifica del piano per convalidarlo o eventualmente modificarlo negli aspetti operativi.

Una successiva esercitazione deve essere attuata a seguito:

- dell'eliminazione delle carenze rilevate dall'esercitazione precedente;
- di un aumento del numero delle persone preesistenti;
- di modifiche apportate alle vie di esodo.

REVISIONE DEL PIANO

Motivi organizzativi possono comportare modifiche che coinvolgono la sicurezza delle persone presenti nell'edificio. Dette modifiche sono identificabili in:

- variazione dell'uso dei locali che comportino possibile redistribuzione degli affollamenti;
- variazioni strutturali o impiantistiche dell'edificio;
- variazione delle presenze e/o del numero di persone disabili;
- apertura di cantieri di manutenzione che abbiano riflessi sulla gestione del piano.

In conseguenza delle variazioni occorrerà aggiornare il piano ed:

- informare gli utenti e tutto il personale interno ed esterno;
- effettuare una prova pratica di evacuazione nella nuova condizione



Istituto di Istruzione Secondaria Superiore
"Luigi DELL'ERBA"



Liceo Scientifico - Istituto Tecnico Tecnologico

Articolazioni: Chimica e Matematica - Biotecnologie Ambientali - Biotecnologie Sanitarie

Informatica e Produzioni e Trasformazioni

Codice fiscale: 93509960724 - Codice IPA: UPTESL

PEO: baio7900l@istruzione.it - PEC: baio7900l@pec.istruzione.it - Sito web: www.luigidell'erba.edu.it

Sede staccata: Viale Dante, 26

000406544 - 000406714

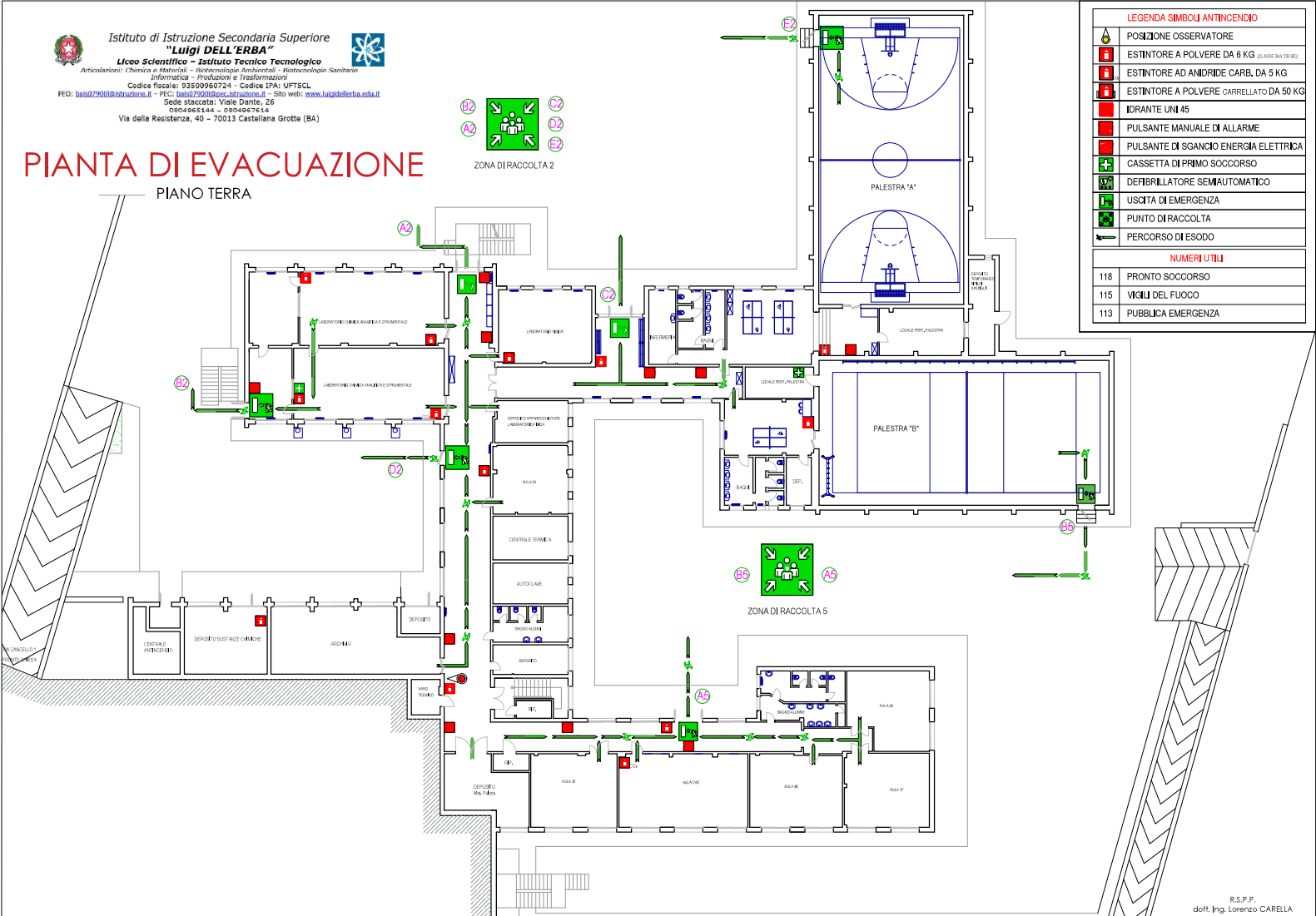
Via della Resistenza, 40 - 70013 Castellana Grotte (BA)

PIANTA DI EVACUAZIONE

PIANO TERRA



LEGENDA SIMBOLI ANTINCENDIO	
	POSIZIONE OSSERVATORE
	ESTINTORE A POLVERE DA 6 KG
	ESTINTORE AD ANIDRIDE CARB. DA 5 KG
	ESTINTORE A POLVERE CARRELLATO DA 50 KG
	IDRANTE UNI 45
	PULSANTE MANUALE DI ALLARME
	PULSANTE DI SGANCIO ENERGIA ELETTRICA
	CASSETTA DI PRIMO SOCCORSO
	DEFIBRILLATORE SEMIAUTOMATICO
	USCITA DI EMERGENZA
	PUNTO DI RACCOLTA
	PERCORSO DI ESODO
NUMERI UTILI	
118	PRONTO SOCCORSO
115	VIGILI DEL FUOCO
113	PUBBLICA EMERGENZA

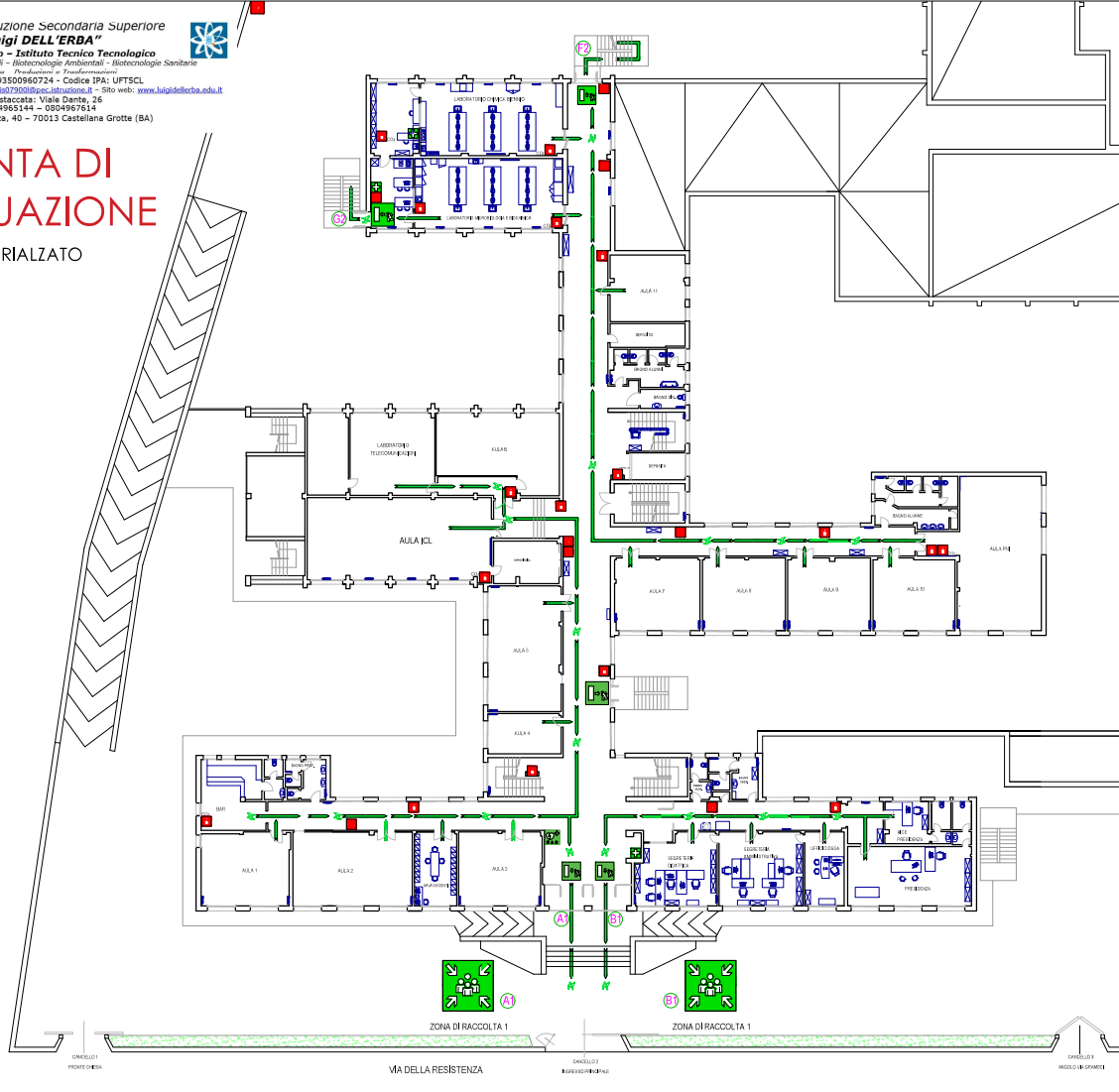


R.S.P.P.
dott. Ing. Lorenzo CARELLA


istituto di Istruzione Secondaria Superiore
"Luigi DELL'ERBA"
Liceo Scientifico - Istituto Tecnico Tecnologico
 Articolazioni: Chimica e Materiali - Biotecnologie Ambientali - Biotecnologie Sanitarie
 Codice fiscale: 93500960724 - Codice IPA: UFTSCL
 PEC: baio7900@istruzione.it - PEC: baio7900@pec.istruzione.it - Sito web: www.luigidelibera.edu.it
 Sede spaccata: Viale Dante, 26
 0804965144 - 0804967614
 Via della Resistenza, 40 - 70013 Castellana Grotte (BA)

PIANTA DI EVACUAZIONE

PIANO RIALZATO



LEGENDA SIMBOLI ANTINCENDIO	
	POSIZIONE OSSERVATORE
	ESTINTORE A POLVERE DA 6 KG (2 LARVE 34x120x80)
	ESTINTORE AD ANIDRIDE CARB. DA 5 KG
	ESTINTORE A POLVERE CARRELLATO DA 50 KG
	IDRANTE UNI 45
	PULSANTE MANUALE DI ALLARME
	PULSANTE DI SGANCIO ENERGIA ELETTRICA
	CASSETTA DI PRIMO SOCCORSO
	DEFIBRILLATORE SEMIAUTOMATICO
	USCITA DI EMERGENZA
	PUNTO DI RACCOLTA
	PERCORSO DI ESODO
NUMERI UTILI	
118	PRONTO SOCCORSO
115	VIGILI DEL FUOCO
113	PUBBLICA EMERGENZA

OROLOGIO PUNTO OMBRA

VIA DELLA RESISTENZA

OROLOGIO BARRICOSTRUMENTI

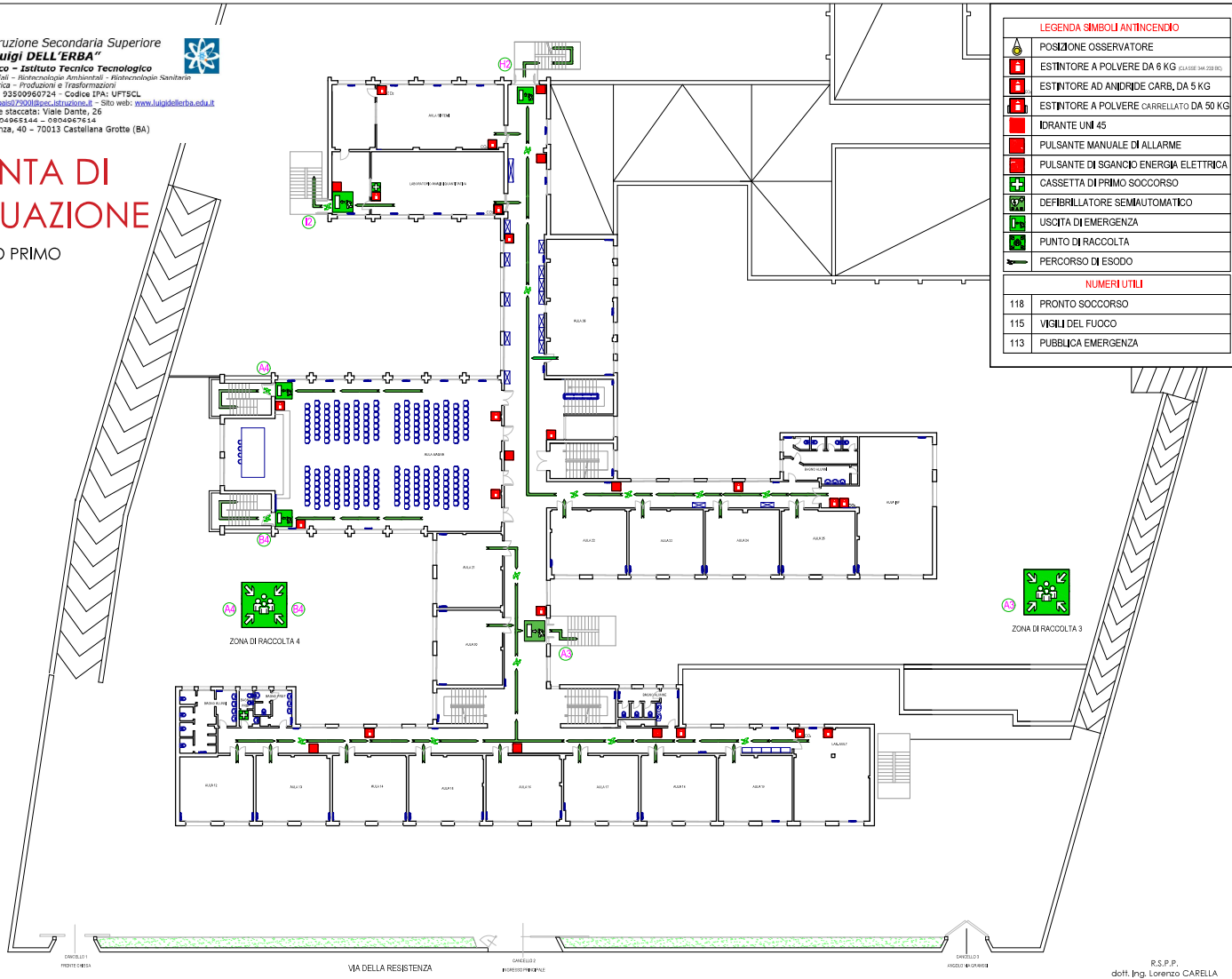
OROLOGIO ANELLO DI SOSTEGNO

R.S.P.P.
dott. Ing. Lorenzo CARELLA

 **Istituto di Istruzione Secondaria Superiore "Luigi DELL'ERBA"**
Liceo Scientifico - Istituto Tecnico Tecnologico
 Articolazioni: Chimica e Materiali - Biotecnologie Ambientali - Biotecnologie Sanitarie
 Informatica - Produzioni e Trasformazioni
 Codice fiscale: 93500960724 - Codice IPA: UPTFCL
 PEO: baio7900l@istruzione.it - PEC: baio7900l@pec.istruzione.it - sito web: www.luigidell'erba.edu.it
 Sede staccata: Viale Dante, 26
 060465244 - 060467614
 Via della Resistenza, 40 - 70013 Castelana Grotte (BA)

PIANTA DI EVACUAZIONE

PIANO PRIMO



LEGENDA SIMBOLI ANTINCENDIO	
	POSIZIONE OSSERVATORE
	ESTINTORE A POLVERE DA 6 KG (CLASSI 344-333-332)
	ESTINTORE AD ANIDRIDE CARB. DA 5 KG
	ESTINTORE A POLVERE CARRIPELATO DA 50 KG
	IDRANTE UNI 45
	PULSANTE MANUALE DI ALLARME
	PULSANTE DI SGANCIO ENERGIA ELETTRICA
	CASSETTA DI PRIMO SOCCORSO
	DEFIBRILLATORE SEMIAUTOMATICO
	USCITA DI EMERGENZA
	PUNTO DI RACCOLTA
	PERCORSO DI ESODO
NUMERI UTILI	
118	PRONTO SOCCORSO
115	VIGILI DEL FUOCO
113	PUBBLICA EMERGENZA



Istituto di Istruzione Secondaria Superiore
"Luigi DELL'ERBA"



Liceo Scientifico - Istituto Tecnico Tecnologico

Articolazioni: Chimica e Materiali - Biotecnologie Ambientali - Biotecnologie Sanitarie

Informatica - Produzioni e Trasformazioni

Codice Fiscale: 93500960724 - Codice IPA: UFTSCL

PEO: baio790008istruzione.it - PEC: baio790008@pec.istruzione.it - Sito web: www.luigidel'erba.edu.it

Sede staccata: Viale Dante, 26

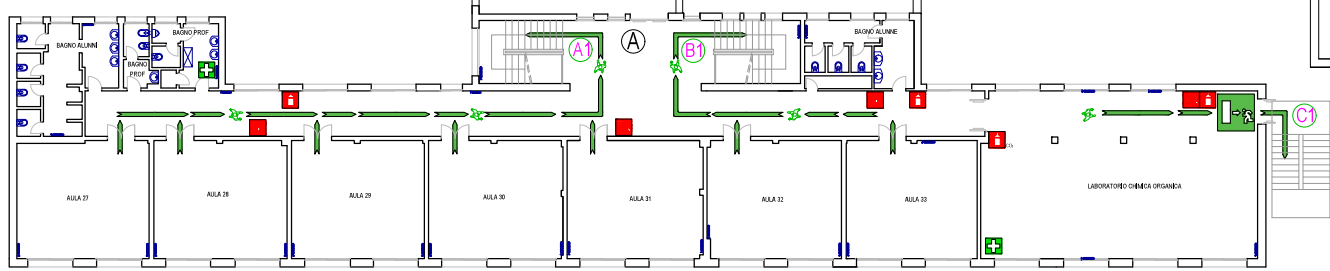
0804965144 - 0804967614

Via della Resistenza, 40 - 70013 Castellana Grotte (BA)

PIANTA DI EVACUAZIONE

PIANO SECONDO

LEGENDA SIMBOLI ANTINCENDIO	
	POSIZIONE OSSERVATORE
	ESTINTORE A POLVERE DA 6 KG (E.A.502 6x33 602)
	ESTINTORE AD ANIDRIDE CARB. DA 5 KG
	ESTINTORE A POLVERE CARRELLATO DA 50 KG
	IDRANTE UNI 45
	PULSANTE MANUALE DI ALLARME
	PULSANTE DI SGANCIO ENERGIA ELETTRICA
	CASSETTA DI PRIMO SOCCORSO
	DEFIBRILLATORE SEMIAUTOMATICO
	USCITA DI EMERGENZA
	PUNTO DI RACCOLTA
	PERCORSO DI ESODO
NUMERI UTILI	
118	PRONTO SOCCORSO
115	VIGILI DEL FUOCO
113	PUBBLICA EMERGENZA



VIA DELLA RESISTENZA

CANCELLO 2
INGRESSO PRINCIPALE

CANCELLO ANGOLO VIA



**Istituto di Istruzione Secondaria Superiore
"Luigi DELL'ERBA"**



Liceo Scientifico – Istituto Tecnico Tecnologico

Articolazioni: *Chimica e Materiali – Biotecnologie Ambientali – Biotecnologie Sanitarie*

Informatica – Produzioni e Trasformazioni

Codice fiscale: 93500960724 - Codice IPA: UFT5CL

PEO: bais07900l@istruzione.it – PEC: bais07900l@pec.istruzione.it – Sito web: www.luigidellerba.edu.it

Sede staccata: Viale Dante, 26

0804965144 – 0804967614

Via della Resistenza, 40 – 70013 Castellana Grotte (BA)

MODULO CONTROLLO DEL PERSONALE NEL CASO DI EVACUAZIONE

Compilatore: Ins. _____

Classe: _____

Piano: Terra / Rialzato / 1° Piano / 2° Piano

ALUNNI PRESENTI IN CLASSE:	NUMERO: _____
-----------------------------------	----------------------

ALUNNI PRESENTI EVACUATI:	NUMERO: _____
----------------------------------	----------------------

FERITI (SEGNALAZIONE NOMINATIVA):	
--	--

DISPERSI (SEGNALAZIONE NOMINATIVA):	
--	--

FIRMA
