



ISTITUTO D' ISTRUZIONE SECONDARIA SUPERIORE

“LUIGI DELL'ERBA”

LICEO SCIENTIFICO – ISTITUTO TECNICO TECNOLOGICO

*Articolazioni: Chimica e Materiali - Biotecnologie Ambientali - Biotecnologie Sanitarie*

*Informatica - Produzioni e Trasformazioni*

Via della Resistenza, 40 – 70013 Castellana Grotte (BA) Tel./Fax 0804965144 –080496761

COD. MECC. BAIS07900L - C.F. 93500960724 – CODICE IPA: UFT5CL

e-mail: [bais07900l@istruzione.it](mailto:bais07900l@istruzione.it) – PEC: [bais07900l@pec.istruzione.it](mailto:bais07900l@pec.istruzione.it) – Sito web:

[www.luigidellerba.edu.it](http://www.luigidellerba.edu.it)



Circolare n. 780

Castellana Grotte (fa fede la data di protocollo)

Alle Studentesse e agli Studenti

Alle Famiglie

Al Personale Docente

Al personale ATA

Alla DSGA

Al sito web

**OGGETTO: PUBBLICAZIONE PROTOCOLLO DI SICUREZZA\_ORGANIZZAZIONE E SVOLGIMENTO IN SICUREZZA DEGLI ESAMI CONCLUSIVI DI STATO 2019/2020\_ ALLEGATI**

Si trasmette in allegato il protocollo per l'organizzazione e lo svolgimento in sicurezza degli Esami conclusivi di Stato con i relativi allegati.

È strettamente obbligatorio osservare da parte di chiunque ogni adempimento ivi prescritto.

La presente è notificata ai destinatari in indirizzo mediante pubblicazione sul sito della scuola.

Il Dirigente Scolastico

prof.ssa Teresa TURI

Firma autografa sostituita a mezzo stampa  
ai sensi dell'art.3 comma 2 del D.L.39/93



ISTITUTO D'ISTRUZIONE SECONDARIA SUPERIORE  
"LUIGI DELL'ERBA"  
LICEO SCIENTIFICO – ISTITUTO TECNICO TECNOLOGICO  
*Articolazioni: Chimica e Materiali - Biotecnologie Ambientali  
Biotecnologie Sanitarie - Informatica - Produzioni e Trasformazioni*  
Via della Resistenza, 40 – 70013 Castellana Grotte (BA)  
Tel./Fax 0804965144 –080496761  
COD. MECC. BAIS07900L - C.F. 93500960724 – CODICE IPA: UFT5CL  
e-mail: [bais07900l@istruzione.it](mailto:bais07900l@istruzione.it) – PEC: [bais07900l@pec.istruzione.it](mailto:bais07900l@pec.istruzione.it)  
Sito web: [www.luigidellerba.edu.it](http://www.luigidellerba.edu.it)



Castellana Grotte (fa fede la data del protocollo)

## PROTOCOLLO PER L'ORGANIZZAZIONE E LO SVOLGIMENTO IN SICUREZZA DEGLI ESAMI CONCLUSIVI DI STATO 2019/2020

- VISTO il protocollo di intesa linee operative per garantire il regolare svolgimento degli esami conclusivi di stato a.s. 2019/20;
- VISTO il documento tecnico sulla possibile rimodulazione delle misure di contenimento del contagio da SARS-CoV-2 nei luoghi di lavoro e strategie di prevenzione, adottato dal Comitato Tecnico Scientifico (CTS) e pubblicato dall'INAIL (Inail 2020);
- VISTA la circolare del dirigente scolastico n. 581 del 05/03/2020, relativamente ai video terminalisti;
- VISTA l'integrazione al DVR prot. n.2752 del 06/03/2020;
- VISTA l'integrazione al DVR\_Rischio biologico Coronavirus del RSPP e del Medico Competente prot. n. 4123 del 22/04/2020;
- VISTO l'incontro formativo con il medico competente del 15/05/2020;
- VISTA la riunione con le RSU del 28/05/2020;

si forniscono le seguenti istruzioni operative

### INDICAZIONI GENERALI

#### Strumenti e comportamenti.

- 1) Il collaboratore scolastico in servizio al front-office accoglierà solo coloro che hanno regolare appuntamento in quanto per il ricevimento dei genitori, del personale scolastico e del personale esterno presso gli uffici di segreteria e di dirigenza è richiesto come obbligatorio l'appuntamento telefonico, richiesto in modo cogente per evitare la presenza di più persone in uno stesso luogo chiuso. Anche gli incontri urgenti dovranno essere preavvisati telefonicamente al personale di segreteria o alla dirigenza che provvederà a fissare tempestivamente l'incontro richiesto.
- 2) L'accesso a Scuola è severamente vietato in presenza di sintomatologia febbrile di 37,5°. Pertanto, è necessario un preliminare screening giornaliero del proprio stato di salute prima di uscire dalla propria dimora.
- 3) Quotidianamente il lavoratore dovrà compilare autocertificazione, che consegnerà al front office:

- di non presentare sintomatologia respiratoria o febbre superiore a 37.5° C nella data di certificazione e nei tre giorni precedenti;
- di non essere stato in quarantena o isolamento domiciliare negli ultimi 14 giorni;
- di non essere stato a contatto con persone positive, per quanto di propria conoscenza, negli ultimi 14 giorni.

Le autocertificazioni saranno riposte, per ogni giornata, in un raccoglitore (un raccoglitore per ogni giorno). I raccoglitori contenenti le autocertificazioni saranno conservati nell'ufficio di segreteria e saranno eliminate al quindicesimo giorno.

- 4) Ai sensi dell'art. 83 del DL 19 maggio 2020 n. 34, i lavoratori che in ragione dell'età o della condizione di rischio derivante da situazioni patologiche, ritengano di essere in condizioni di fragilità, chiederanno al dirigente scolastico di essere sottoposti a visita da parte del Medico Competente/Medico del lavoro Inail secondo le modalità declinate in apposita circolare in corso di emanazione da parte del dirigente scolastico.
- 5) E' obbligatorio mantenere il distanziamento sociale reale di almeno un metro;
- 6) I collaboratori scolastici procederanno ad *arieggiare* tutti gli ambienti di lavoro (prima e dopo la sanificazione).
- 7) E' necessario procedere alla *pulizia e sanificazione quotidiana* degli ambienti a cura dei collaboratori scolastici. Pertanto, dopo un lavaggio accurato dei pavimenti con prodotti detergenti, si procederà a spargere sulle superfici prodotti igienizzanti idro alcolici o contenenti ipoclorito di sodio. Tutte le superfici, e soprattutto quelle di maggior contatto (maniglie, scrivanie, tastiere pc, telefono, ecc), andranno deterse e sanificate sempre con prodotti idro alcolici con particolare attenzione e più volte al giorno.

L'utilizzo di *disinfettanti* è in grado di uccidere il virus annullando la sua capacità di infettare le persone, disinfettanti contenenti alcol (etanolo) al 70% o disinfettanti a base di cloro allo 0,1% (candeggina) (pavimenti, tavoli, scrivanie, ecc).

E' bene, pertanto, ricordare di disinfettare sempre gli oggetti che si usano frequentemente (dispenser sapone e carta nei bagni, maniglie, telefono cellulare, auricolari, telefono fisso, microfono, tastiera del computer, ecc.) con un panno inumidito con prodotti a base di alcol o candeggina, così come si è accennato.

La *sanificazione* sarà effettuata dai collaboratori scolastici utilizzando *erogatori nebulizzanti i prodotti igienizzanti* almeno una volta al giorno, ovvero ogni qualvolta fosse necessario sanificare ambienti utilizzati da personale dell'Istituto e/o da utenti esterni.

- 8) All'interno dell'Istituto scolastico, sono stati predisposti
  - *“Dispenser per sapone”* nei bagni
  - *“Dispenser di asciugamani a strappo monouso”* nei bagni
  - *“Dispenser igienizzante”* all'ingresso, negli uffici e in ogni luogo necessario
- 9) E' d'obbligo all'interno dell'Istituto Scolastico, *fare uso dei DPI* (di cui all'art. 74, comma 1, del D. Lgs. 81/08):

#### MASCHERINE

Le mascherine da utilizzare sono quelle **tipo chirurgico** e **quelle FFP2 senza valvola**, indicate queste ultime, più specificatamente, per procedure speciali.

In determinate circostanze però (presenza di persone sospette positive o che sono state a stretto contatto con persone positive al COVID, pulizia degli ambienti igienici - bagni) saranno utilizzate le mascherina FFP2 senza valvola.

Le mascherina FFP2 senza valvola saranno utilizzate dal personale amministrativo qualora dovesse venire a trovarsi in presenza di una o più persone prive di mascherina.

Si ricorda come deve essere messa e tolta la mascherina:

- prima di indossare la mascherina, *lavarsi* le mani con acqua e sapone o con una soluzione alcolica;
- coprirsi* bocca e naso con la mascherina assicurandosi che sia integra e che aderisca bene al volto;
- evitare* di toccare la mascherina mentre la si indossa, se dovesse essere toccata, è bene lavarsi le mani;
- quando la *mascherina diventa umida*, è bene sostituirla con una nuova e non riutilizzarla, in quanto maschera mono-uso;
- togliersi la *mascherina prendendola dall'elastico* e non toccando la parte anteriore della stessa, gettarla poi immediatamente in un sacchetto chiuso e lavarsi le mani;
- le mascherine in *stoffa* (es. in cotone o garza) non sono raccomandate.

## GUANTI

**I guanti in lattice usa e getta**, aiutano a prevenire le infezioni ma solo a determinate condizioni. Diversamente i guanti possono diventare un veicolo di contagio. E' bene, pertanto, seguire elementari indicazioni per un loro corretto utilizzo:

- non devono sostituire la corretta igiene delle mani che deve avvenire attraverso un lavaggio accurato delle stesse;
- devono essere cambiati ogni volta che si sporcano ed eliminati correttamente nei rifiuti indifferenziati, così come le mascherine;
- devono essere eliminati al termine dell'uso;
- non devono essere riutilizzati;
- devono essere correttamente indossati e correttamente tolti.

**I guanti devono essere utilizzati da tutto il personale che opera all'interno dell'Istituto.**

Il personale impegnato nella pulizia ambientale deve indossare i dispositivi medici e i DPI durante le attività di pulizia (guanti e mascherina). Il materiale di pulizia deve essere adeguatamente pulito alla fine di ogni sezione di pulizia. L'igiene delle mani deve essere eseguita ogni volta che vengono rimossi DPI come guanti. Il materiale di scarto prodotto durante la pulizia deve essere collocato nei rifiuti indifferenziati. Dopo ogni singola operazione i collaboratori scolastici cambieranno i guanti dopo aver igienizzato le mani.

I DPI saranno consegnati singolarmente al personale che ne accuserà ricevuta; il Kit sarà composto da mascherine chirurgiche, mascherine FFp2, guanti monouso.

- 10) I “*distanziatore in plexiglass*” devono essere applicati in tutta lunghezza alle scrivanie degli assistenti amministrativi e dei collaboratori scolastici, per una maggiore sicurezza nei rapporti interpersonali e nei rapporti con l'utenza in genere.

## Modalità di funzionamento dell'Istituzione Scolastica

Il regolare funzionamento degli uffici amministrativi dell'istituzione scolastica è garantito, prevalentemente ed in via ordinaria, mediante il ricorso ad attività telematiche e procedure di lavoro agile, sino alla data di cessazione dell'emergenza epidemiologica da Covid- 2019. **Per l'attività in presenza, esclusivamente in caso di indifferibili necessità, è previsto un numero massimo n.4 unità di personale, secondo turnazione anche pomeridiana ove necessario per esigenze legate all'espletamento degli esami di stato.**

Il personale tecnico continua a svolgere in smart working l'attività di supporto alla funzione docente relativamente alle attività didattiche a distanza ed alle connesse relazioni con gli studenti, come

previsto dal vigente CCNL. **Per l'attività in presenza, esclusivamente in caso di indifferibili necessità, è previsto un numero di massimo n.3 unità di personale, secondo turnazione anche pomeridiana ove necessario per esigenze legate all'espletamento degli esami di stato.**

I collaboratori scolastici effettueranno la pulizia dei locali scolastici e effettueranno tutte le operazioni propedeutiche allo svolgimento delle attività preliminari alle esami di stato. **Il personale assicurerà la presenza nei locali scolastici in un numero adeguato alle esigenze secondo turnazione anche pomeridiana, per esigenze legate al periodo degli esami e per garantire il distanziamento sociale durante le operazioni di pulizia.**

La presenza del personale negli edifici scolastici, compresa quella dello stesso Dirigente scolastico e del Direttore s.g.a., sarà limitata esclusivamente alle attività che sono indifferibili e che richiedono necessariamente la presenza sul luogo di lavoro.

## **ORGANIZZAZIONE ESAMI DI STATO**

### **Collaboratori scolastici.**

In via preliminare, nei giorni precedenti all'insediamento della commissione, i collaboratori puliranno approfonditamente i locali destinati all'effettuazione dell'esame di stato, ivi compresi androne, corridoi, bagni, uffici di segreteria e ogni altro ambiente che si prevede di utilizzare. Le operazioni di pulizia dovranno essere effettuate quotidianamente, e ove necessario per mantenere il distanziamento sociale, anche con turni del personale distribuiti tra mattina e pomeriggio. La pulizia sarà approfondita ed effettuata come declinato nelle indicazioni generali.

Le quotidiane operazioni di pulizia dovranno altresì essere assicurate dai collaboratori scolastici al termine di ogni sessione di esame (mattutina/pomeridiana), applicando misure specifiche di pulizia delle superfici e degli arredi/materiali scolastici utilizzati nell'espletamento della prova. Le operazioni di pulizia saranno approfondite ed effettuate come declinato nelle indicazioni generali.

Verranno pulite e sanificate frequentemente, anche più volte al giorno, le superfici più toccate: maniglie e barre delle porte, delle finestre, sedie e braccioli, tavoli, interruttori della luce, corrimano, rubinetti dell'acqua, pulsanti dell'ascensore, ecc. con detergente igienizzante specifico per superfici con alcool almeno al 70%.

La pulizia e sanificazione dei bagni, lavandini e servizi igienici, deve essere eseguita con cura ogni volta che vengono utilizzati. Le operazioni di pulizia saranno approfondite ed effettuate come declinato nelle indicazioni generali.

I pavimenti saranno lavati giornalmente e al termine sanificati. Le operazioni di pulizia saranno approfondite ed effettuate come declinato nelle indicazioni generali.

Il personale impegnato nella pulizia ambientale deve eseguire ogni operazione suddetta indossando i DPI durante le attività di pulizia e seguire il protocollo di utilizzo indicato nelle indicazioni generali.

I collaboratori scolastici avranno il compito:

- di verificare che i dispenser di materiali disinfettanti per detersione mani dislocati nell'edificio siano sempre riforniti della soluzione idroalcolica;
- di pulire bagni, corridoi, tavoli, scrivanie, sedie, etc. prima dell'inizio della sessione d'esame e dopo (quindi ogni giorno almeno 2 volte al giorno);
- di vigilare che nei bagni entri una sola persona per volta;

- di pulire i bagni dopo ogni uso;
- di preparare la postazione del candidato e una sedia per l'eventuale accompagnatore.
- di sanificare il banco, la seduta del candidato e dell'eventuale accompagnatore dopo l'utilizzo e comunque prima che il successivo candidato utilizzi la stessa postazione.

I collaboratori scolastici hanno il compito di raccogliere le autodichiarazioni e di far accedere alle zone assegnate a ogni commissione solamente i membri della commissione, gli studenti delle classi assegnate a quella commissione e gli eventuali accompagnatori degli studenti (uno per studente). Non dovrà essere fatto entrare nessuno che non indossi mascherina. Hanno il compito di far evitare assembramenti e di far entrare solamente studenti e accompagnatori impegnati nel colloquio secondo orari scaglionati. Hanno il compito di far rispettare i percorsi di entrata e di uscita individuati per ogni commissione, in modo da prevenire il rischio di interferenza tra i flussi in ingresso e in uscita, mantenendo ingressi e uscite aperti.

I collaboratori scolastici dovranno disporre banchi/tavoli e posti a sedere destinati alla commissione con un distanziamento – anche in considerazione dello spazio di movimento – non inferiore a 2 metri; anche per il candidato dovrà essere assicurato un distanziamento non inferiore a 2 metri (compreso lo spazio di movimento) dal componente della commissione più vicino. Le stesse misure minime di distanziamento dovranno essere assicurate anche per l'eventuale accompagnatore.

Qualora qualcuno degli autorizzati a stare nell'edificio volesse sottoporsi ad automisurazione della temperatura, i collaboratori forniranno i guanti, mostreranno dove si trova il dispositivo di misurazione. Dopo che la persona avrà utilizzato il dispositivo autonomamente, il collaboratore scolastico procederà alla sua igienizzazione utilizzando i guanti. Appena terminata, toglierà e getterà i guanti nell'apposito contenitore e si igienizzerà le mani.

Dovrà essere garantito un ricambio d'aria regolare e sufficiente nel locale di espletamento della prova tenendo sempre aperte le porte e le finestre. Non dovranno essere utilizzati condizionatori e/o ventilatori.

### **Commissari e Presidenti**

Quotidianamente i commissari e il presidente dovranno consegnare al front office autocertificazione:

- di non presentare sintomatologia respiratoria o febbre superiore a 37.5° C nella data di certificazione e nei tre giorni precedenti;
- di non essere stato in quarantena o isolamento domiciliare negli ultimi 14 giorni;
- di non essere stato a contatto con persone positive, per quanto di propria conoscenza, negli ultimi 14 giorni.

Le autocertificazioni saranno riposte, per ogni giornata, in un raccoglitore (un raccoglitore per ogni giorno). I raccoglitori contenenti le autocertificazioni saranno conservati nell'ufficio di segreteria e saranno eliminate al quindicesimo giorno.

La misurazione della temperatura corporea è facoltativa: ci sono a disposizione i dispositivi di misurazione, qualora qualcuno volesse effettuare l'automisurazione.

Nel caso in cui la sintomatologia respiratoria o febbrile si manifesti successivamente al conferimento dell'incarico, il commissario non dovrà presentarsi per l'effettuazione dell'esame, comunicando tempestivamente la condizione al Presidente della commissione al fine di avviare le

procedute di sostituzione nelle forme previste dall'ordinanza ministeriale ovvero dalle norme generali vigenti.

Tutti i componenti la commissione accederanno agli spazi predisposti utilizzando esclusivamente l'ingresso principale che sarà diviso in due parti: una per l'entrata e una per l'uscita. Il corridoio centrale e i corridoi laterali saranno separati mediante separafila in due corsie ognuna destinata a direzioni di accesso e di uscita. La stessa porta principale verrà utilizzata per l'uscita, seguendo le indicazioni fornite. Così per i bagni: ogni commissione avrà un bagno a suo uso esclusivo. I bagni possono essere usati da una sola persona per volta. Qualora i Commissari o il Presidente dovessero recarsi presso gli uffici didattici e/o amministrativi dovranno seguire i percorsi indicati.

Ogni commissario e il Presidente utilizzerà esclusivamente un banco e una sedia, sempre lo stesso per tutta la durata degli esami. Dovrà rispettare la distanza di due metri da qualsiasi persona presente nell'edificio e nello spazio in cui avvengono i colloqui. Per nessun motivo tale distanza sarà ridotta. Dovrà utilizzare DPI respiratori per tutta la durata degli esami. Il DPI verrà fornito quotidianamente dalla scuola e non andrà mai tolto durante la sessione. Dovrà igienizzare le mani entrando nell'edificio e poi almeno una volta ogni ora. I device assegnati alla commissione dovranno essere utilizzati sempre dallo stesso componente della commissione. Qualora i commissari e il presidente dovessero maneggiare documenti cartacei, dovranno utilizzare i guanti; dopo la consultazione dei documenti i guanti andranno tolti immediatamente e gettati nell'apposito contenitore, le mani andranno subito igienizzate.

La commissione organizzerà un calendario di convocazione scaglionato dei candidati, suggerendo, qualora possibile, l'utilizzo del mezzo proprio. Il calendario di convocazione dovrà essere comunicato preventivamente sul sito della scuola e con mail al candidato tramite registro elettronico con verifica telefonica dell'avvenuta ricezione.

I Presidenti di Commissione coordineranno le modalità di ingresso e uscita dei candidati e dei commissari e l'uso dei locali per garantire il rispetto delle misure di distanziamento.

I componenti della commissione, il candidato, l'accompagnatore e qualunque altra persona che dovesse accedere al locale destinato allo svolgimento della prova d'esame dovrà procedere all'igienizzazione delle mani in accesso. Pertanto NON è necessario l'uso di guanti.

### **Candidati**

Ogni candidato potrà essere eventualmente accompagnato da una sola persona. Si consiglia l'uso del mezzo proprio per raggiungere la sede d'esame. I candidati, e i loro eventuali accompagnatori, non dovranno creare assembramenti all'esterno dell'edificio. Accederanno all'Istituto non più di 15 minuti prima dell'inizio del colloquio, utilizzando esclusivamente la porta di accesso indicata per la commissione di riferimento.

All'accesso i candidati e i loro accompagnatori dovranno fornire al front office autocertificazione:

- di non presentare sintomatologia respiratoria o febbre superiore a 37.5° C nella data di certificazione e nei tre giorni precedenti;
- di non essere stato in quarantena o isolamento domiciliare negli ultimi 14 giorni;
- di non essere stato a contatto con persone positive, per quanto di propria conoscenza, negli ultimi 14 giorni.

Le autocertificazioni saranno riposte, per ogni giornata, in un raccoglitore (un raccoglitore per ogni giorno). I raccoglitori contenenti le autocertificazioni saranno conservati nell'ufficio di segreteria e saranno eliminate al quindicesimo giorno.

Nel caso in cui per il candidato sussista una delle condizioni sopra riportate, lo stesso non dovrà presentarsi per l'effettuazione dell'esame, producendo tempestivamente la relativa certificazione medica al fine di consentire alla commissione la programmazione di una sessione di recupero nelle forme previste dall'ordinanza ministeriale ovvero dalle norme generali vigenti.

Qualora lo desiderino, sia i candidati che gli accompagnatori, potranno automisurare la temperatura. In questo caso dovranno comunicarlo al collaboratore scolastico presente che li accompagnerà alla postazione predisposta.

Dovranno portare con sé l'acqua, se riterranno di averne necessità: i distributori della scuola sono stati disattivati.

Dovranno indossare la mascherina obbligatoriamente e non dovranno toglierla mai fino a che saranno nell'edificio scolastico. Solo al momento dell'esposizione orale, dopo che si sarà accomodato nella postazione dedicata e provvista di parafiato potrà toglierla e fare l'esame, per poi indossarla nuovamente al termine della prova.

Al momento dell'accesso dovranno igienizzare le mani dai dispenser appositi. Entrando nell'aula predisposta per il colloquio, dovranno accomodarsi nelle postazioni dedicate, già igienizzate, e dovranno usare solamente quelle per sedersi. Dovranno essere sempre ad almeno a due metri di distanza da chiunque sia in loro prossimità.

La commissione dovrà assicurare all'interno del locale di espletamento della prova la presenza di ogni materiale/sussidio didattico utile e/o necessario al candidato. Nel caso il candidato voglia utilizzare un power point (o altro materiale multimediale) durante il colloquio, dovrà memorizzarlo su chiavetta usb e consegnarlo al commissario individuato per l'utilizzo del pc (segretario). Il commissario indosserà i guanti per maneggiare la chiavetta. Al termine del colloquio, dopo aver riconsegnato la chiavetta al candidato, il commissario toglierà i guanti, gettandoli nel contenitore dell'indifferenziata, e si igienizzerà le mani. Anche il candidato, uscendo dall'aula, igienizzerà le mani. In caso di difficoltà tecnico-informatiche il presidente potrà chiedere l'assistenza di un assistente tecnico informatico che offrirà il proprio supporto tecnico indossando mascherina e i guanti, rispettando la distanza di due metri da qualsiasi persona.

In caso il candidato e/o il suo accompagnatore abbiano bisogno di utilizzare il bagno, dovranno usare esclusivamente quello assegnato alla loro commissione; in questo caso, prima di entrare in aula, dovranno igienizzare di nuovo le mani. Nei bagni può entrare una sola persona per volta.

Al termine del colloquio dovranno lasciare immediatamente l'edificio e non sostare all'esterno. Allo stesso modo gli eventuali accompagnatori.

### **Ambiente dedicato all'accoglienza e all'isolamento**

E' previsto un ambiente dedicato all'accoglienza e un ambiente dedicato all'isolamento di eventuali soggetti (candidati, componenti della commissione, altro personale scolastico) che dovessero manifestare una sintomatologia respiratoria e febbre. In tale evenienza il soggetto verrà immediatamente condotto nel predetto locale in attesa dell'arrivo dell'assistenza necessaria attivata secondo le indicazioni dell'autorità sanitaria locale. La persona verrà dotata immediatamente di mascherina chirurgica qualora dotato di mascherina di comunità.

Delle misure di prevenzione e protezione di cui al presente documento il Dirigente Scolastico assicurerà adeguata comunicazione efficace alle famiglie, agli studenti, ai componenti la



commissione, sia on line (sito web scuola) sia tramite affissione all'ingresso della scuola e nei principali ambienti di svolgimento dell'Esame di Stato.

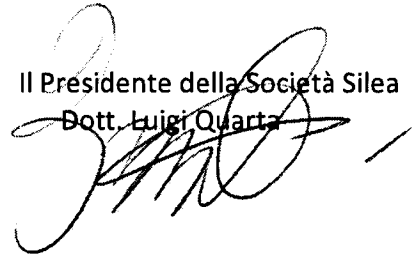
È importante sottolineare che oltre alle misure di prevenzione collettive e individuali messe in atto nel contesto scolastico c'è bisogno anche di una collaborazione attiva di studenti e famiglie, di commissari e presidenti, del personale tutto, che dovranno continuare a mettere in pratica i comportamenti generali previsti per il contrasto alla diffusione dell'epidemia, nel contesto di una responsabilità condivisa e collettiva, nella consapevolezza che la possibilità di contagio da SARS CoV-2 rappresenta un rischio ubiquitario per la popolazione. Le misure previste a scuola, infatti, qualora non accompagnate dai comportamenti generali previsti per il contrasto alla diffusione dell'epidemia messi in atto da ciascun candidato, commissario, presidente, membro del personale, risulterebbero insufficienti alla protezione/prevenzione.

Per tutto quanto non previsto si rimanda al documento tecnico adottato dal Comitato Tecnico Scientifico.

Il Medico Competente  
Dott. Giovanni Intini

Firmato digitalmente da  
**GIOVANNI CARMELO INTINI**

Il Presidente della Società Silea  
Dott. Luigi Quarta



Il Dirigente Scolastico  
Prof.ssa Teresa Turi





ISTITUTO D' ISTRUZIONE SECONDARIA SUPERIORE

“LUIGI DELL'ERBA”

LICEO SCIENTIFICO – ISTITUTO TECNICO TECNOLOGICO

*Articolazioni: Chimica e Materiali - Biotecnologie Ambientali - Biotecnologie Sanitarie  
Informatica - Produzioni e Trasformazioni*

via della Resistenza, 40 – 70013 Castellana Grotte (BA) Tel./Fax 0804965144 – 080496761

COD. MECC. BAIS07900L - C.F. 93500960724 – CODICE IPA: UFT5CL

e-mail: [bais07900l@istruzione.it](mailto:bais07900l@istruzione.it) – PEC: [bais07900l@pec.istruzione.it](mailto:bais07900l@pec.istruzione.it) – Sito web:

[www.luigidellerba.edu.it](http://www.luigidellerba.edu.it)



ALLEGATO

**AL PROTOCOLLO PER L'ORGANIZZAZIONE E LO SVOLGIMENTO IN  
SICUREZZA DEGLI ESAMI CONCLUSIVI DI STATO 2019/2020**

Il Medico Competente

Dott. Giovanni Intini

Firmato digitalmente da  
**GIOVANNI CARMELO INTINI**  
CN = INTINI GIOVANNI CARMELO  
C = IT

Il Presidente della Società Silea

Dott. Luigi Quarta

Il Dirigente Scolastico

Prof.ssa Teresa Turi

Maggio 2020

A integrazione del protocollo emanato dal Ministero con la pubblicazione del *Documento tecnico sulla rimodulazione delle misure contenitive nel settore scolastico per lo svolgimento dell'esame di stato nella scuola secondaria di secondo grado*, allegato in calce al presente fascicolo esplicativo, di seguito si riportano le indicazioni operative per come organizzare i locali scolastici al fine di prevenire eventuali contagi da Covid 19, corredate da planimetrie per la individuazione degli ambienti e con la l'assetto di banchi/cattedre e di posti a sedere destinati alla commissione.

#### INDIVIDUAZIONE, SISTEMAZIONE AMBIENTI E PERCORSI OBBLIGATI PER ESPLETAMENTO ESAMI DI MATURITA'

Al fine di limitare le aree e gli ambienti da sanificare in occasione degli esami di maturità, si è previsto di occupare gli ambienti ubicati allo stesso piano dell'edificio scolastico, ovvero il piano rialzato e precisamente le aule nr. 1 - 6 - 9 e Innovative Classroom Lab (vedere parziale planimetria piano rialzato allegato 1)

Considerato anche il limitato afflusso di persone che devono, per varie ragioni, muoversi e stazionare nell'edificio scolastico, si è operata una separazione dei flussi direzionali che verrà realizzata con sistemazione di colonnine delimita percorsi (paletti collegati tra loro da nastro estensibile) che divideranno le due direzione di percorrenza e frecce direzionali (vedere planimetrie allegati 1 - 2 - 3 - 4).

La sistemazione di cattedre e banchi all'interno degli ambienti dove si terranno le prove orali degli esami di maturità, è stata realizzata a semicerchio, al fine di consentire un distanziamento di sicurezza tra i componenti della commissione non inferiore a 2 metri (**distanza misurata dai centri posti a sedere dei componenti la commissione**) e lo studente che occuperà una posizione centrale con distanziamento variabile tra i 2,50 mt e i 3,50 mt da tutti i commissari e presidente (vedere planimetrie allegati 2 – 3 - 4).

E' stata prevista anche, all'interno dei citati ambienti, la zona in cui un eventuale accompagnatore dello studente o dirigente tecnico di vigilanza potrà in sicurezza stazionare, osservando la distanza non inferiore a 2 metri.

Le sottocommissioni svolgeranno i lavori e le prove orali degli esami di maturità nei seguenti ambienti:

la sottocommissione della III commissione nell'aula n. 1 a piano rialzato;

la sottocommissione della IX commissione nell'Innovative Classroom Lab a piano rialzato;

la sottocommissione della VIII commissione nell'aula n. 6 a piano rialzato;

la sottocommissione della X commissione nell'aula n. 9 a piano rialzato.

Per le riunioni preliminari in seduta plenaria, con la presenza dei presidenti e dei commissari di due classi abbinate e quindi in totale 13 persone e di 16 per la sola IX commissione, si è previsto di utilizzare oltre all'Innovativ Classroom Lab, anche il laboratorio PNI, ubicati entrambi a piano rialzato e i laboratori di Informatica e di Sistemi allocati a primo piano. La sistemazione di tavoli porta computer, banchi e sedute in detti ambienti è stata prevista in modo da assicurare un distanziamento di sicurezza tra i partecipanti non inferiore a 2 metri (vedere planimetrie allegati 5 - 6 -7 - 8).

Le riunioni preliminari in seduta plenaria saranno tenute dalle commissioni nei seguenti laboratori:

III commissione nel laboratorio di Sistemi a primo piano;

IX commissione nell'Innovative Classroom Lab a piano rialzato;

VIII commissione nel laboratorio di Informatica a primo piano;

X commissione nel laboratorio PNI a piano rialzato.

Nelle aree di pertinenza esterne per l'accesso all'edificio scolastico e lungo i corridoi a parete, si disporranno cartelli con indicazione di entrata e uscita, nonché altra cartellonistica indicante prescrizioni di divieti, comportamenti da tenere e misure di protezione individuali e collettive da osservare.

In prossimità degli ambienti dove si svolgeranno le prove orali saranno disponibili dispenser con soluzione idroalcolica.

I servizi igienici saranno distinti per ciascuna sottocommissione nel seguente modo.

- Il wc nei pressi dell'aula n. 1 a piano rialzato sarà utilizzato dalla III sottocommissione;
- il wc per i diversamente abili a piano rialzato sarà utilizzato dalla IX sottocommissione;
- il wc professori in fondo al corridoio a primo piano sarà utilizzato dalla VIII sottocommissione;
- il wc professoressa in fondo al corridoio a primo piano sarà utilizzato dalla X sottocommissione;

I servizi igienici per le alunne e gli alunni, sono quelli allocati sullo stesso piano rialzato e in prossimità degli ambienti in cui si svolgeranno le prove d'esame.

In adiacenza agli ambienti interessati dalle prove di esame, saranno disponibili le aule 1 bis - 4 -7 -10, che potranno ospitare temporaneamente i candidati che devono sostenere in giornata i colloqui orali ed eventuali accompagnatori. Dette persone dovranno occupare posti, all'interno dei citati ambienti, distanti non meno di 2 metri.

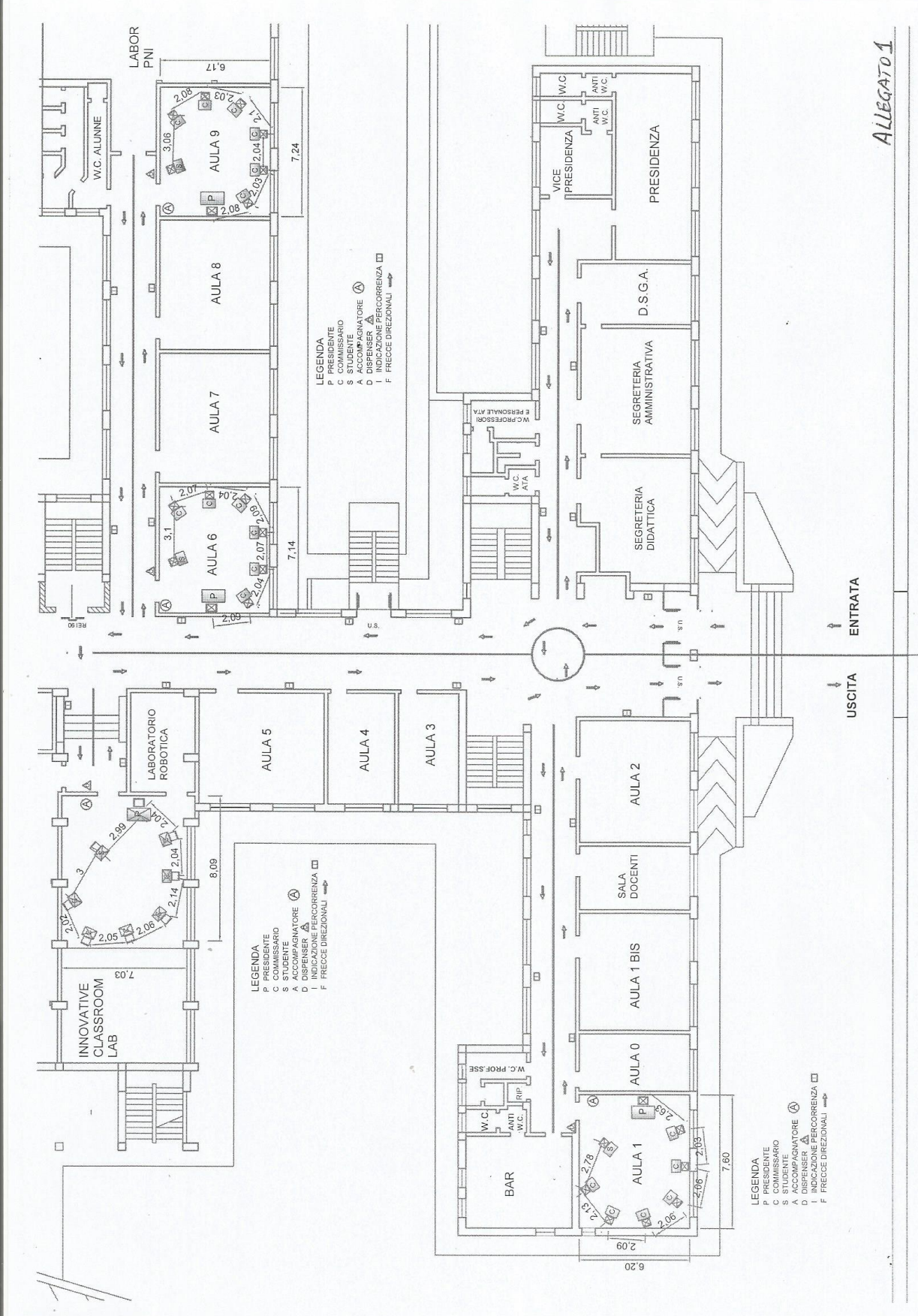
Per eventuali necessità di sanificazione e quindi, temporanea non disponibilità degli ambienti destinati allo svolgimento delle esami di maturità, potranno essere utilizzate l'aula n. 5 e l'aula n. 8, opportunamente attrezzate all'utilizzo.

In caso di malore o manifestazione di sintomi da Covid 19 da parte di personale scolastico o utenti, precauzionalmente dovranno essere ospitati e/o isolati nell'aula 3. Per dette persone in caso di bisogni fisiologici, saranno disponibili i bagni delle alunne e/o degli alunni ubicati a primo piano.

Per consentire a coloro che avranno accesso in istituto (studenti, accompagnatori, personale scolastico) di compilare autocertificazioni o rilevare autonomamente la propria temperatura, si potrà utilizzare l'aula n. 2 posta in vicinanza dell'ingresso a piano rialzato.

Per quanto attiene le ulteriori misure contenitive per lo svolgimento degli esami di maturità, si rinvia al documento tecnico pubblicato dal ministero dell'istruzione.

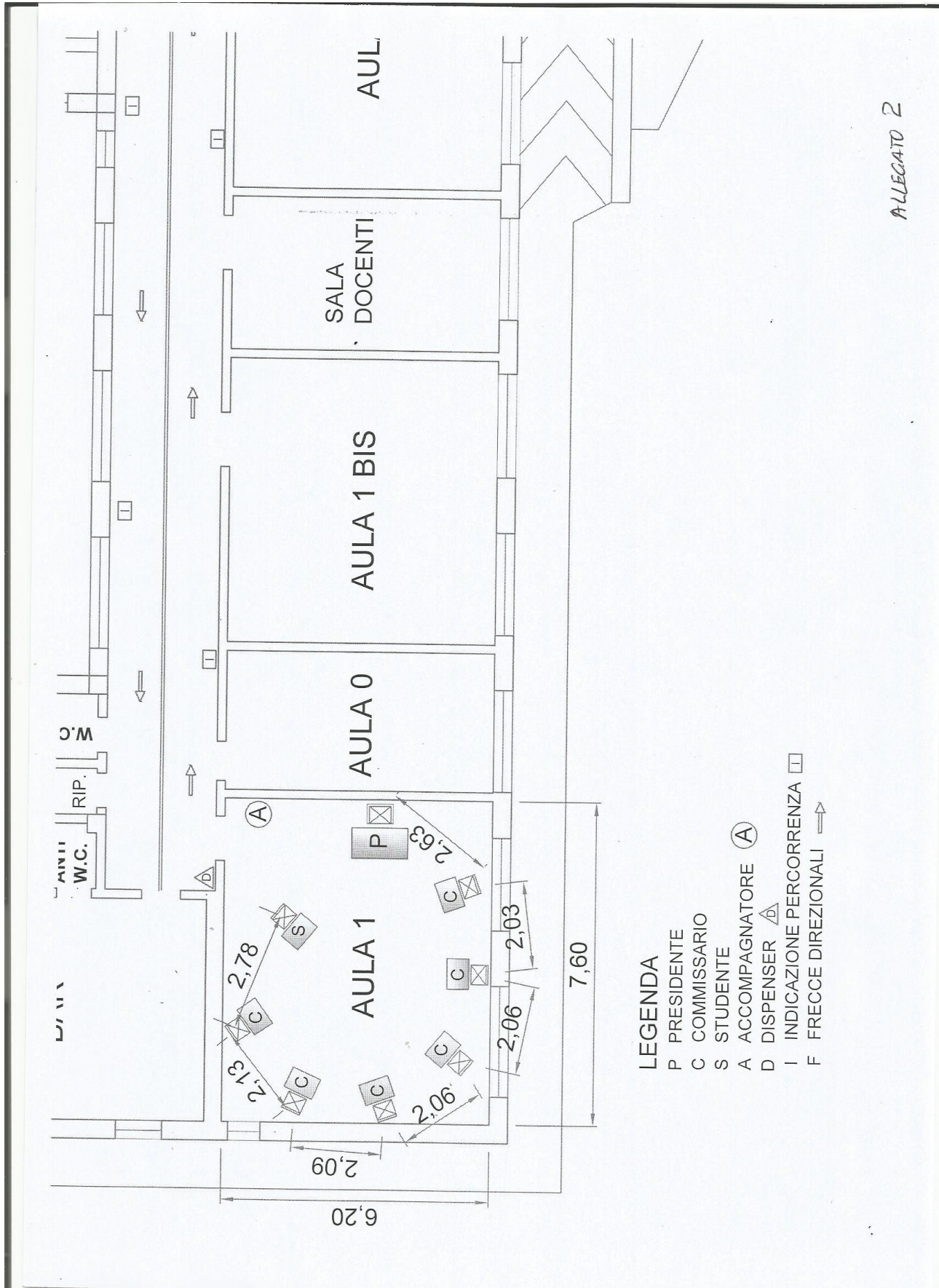
Seguono allegati in numero di 8 + 1 (Documento tecnico a cura del CTS del Ministero dell'Istruzione).



ALLEGATO 1

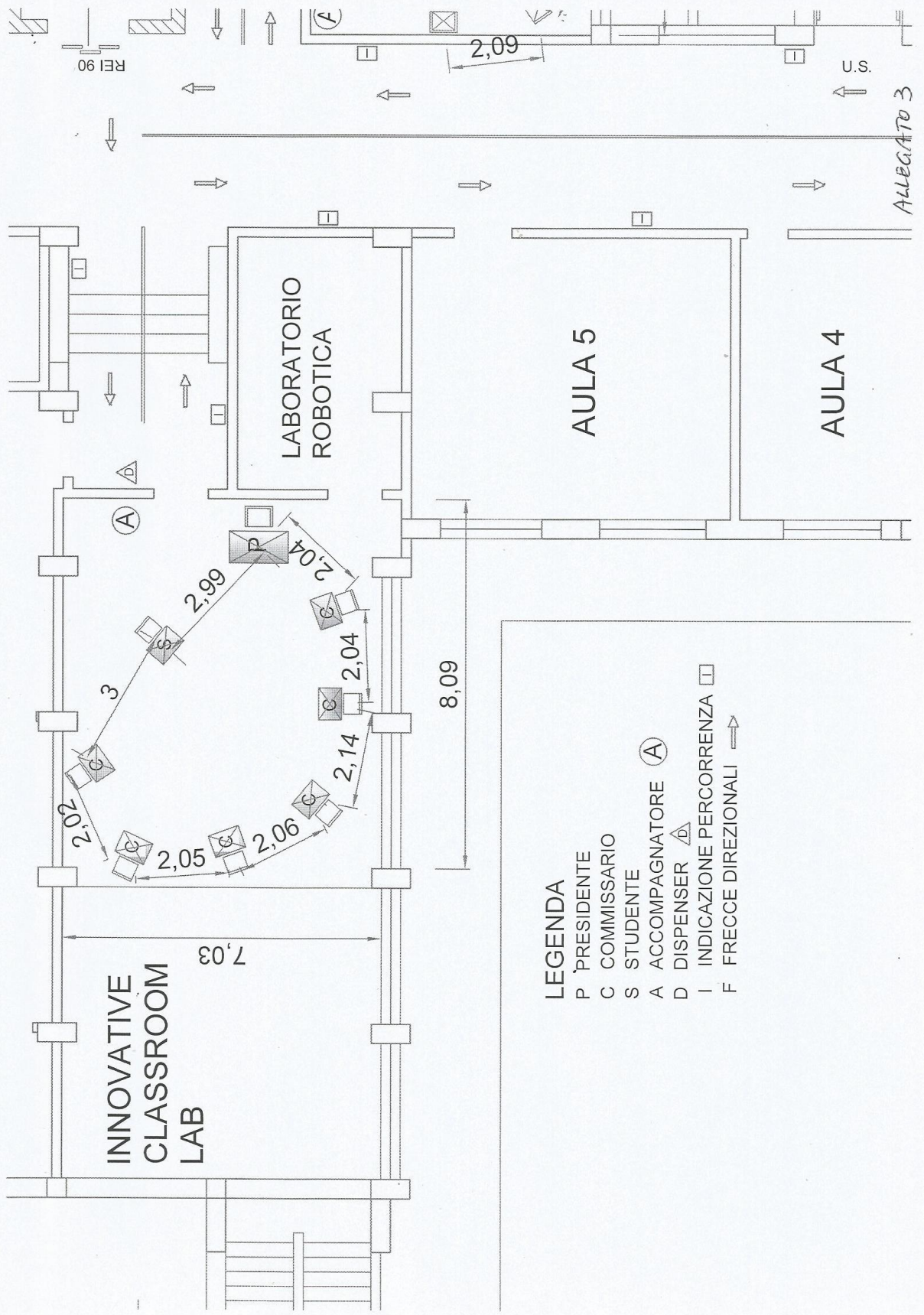
ENTRATA

USCITA



**LEGENDA**

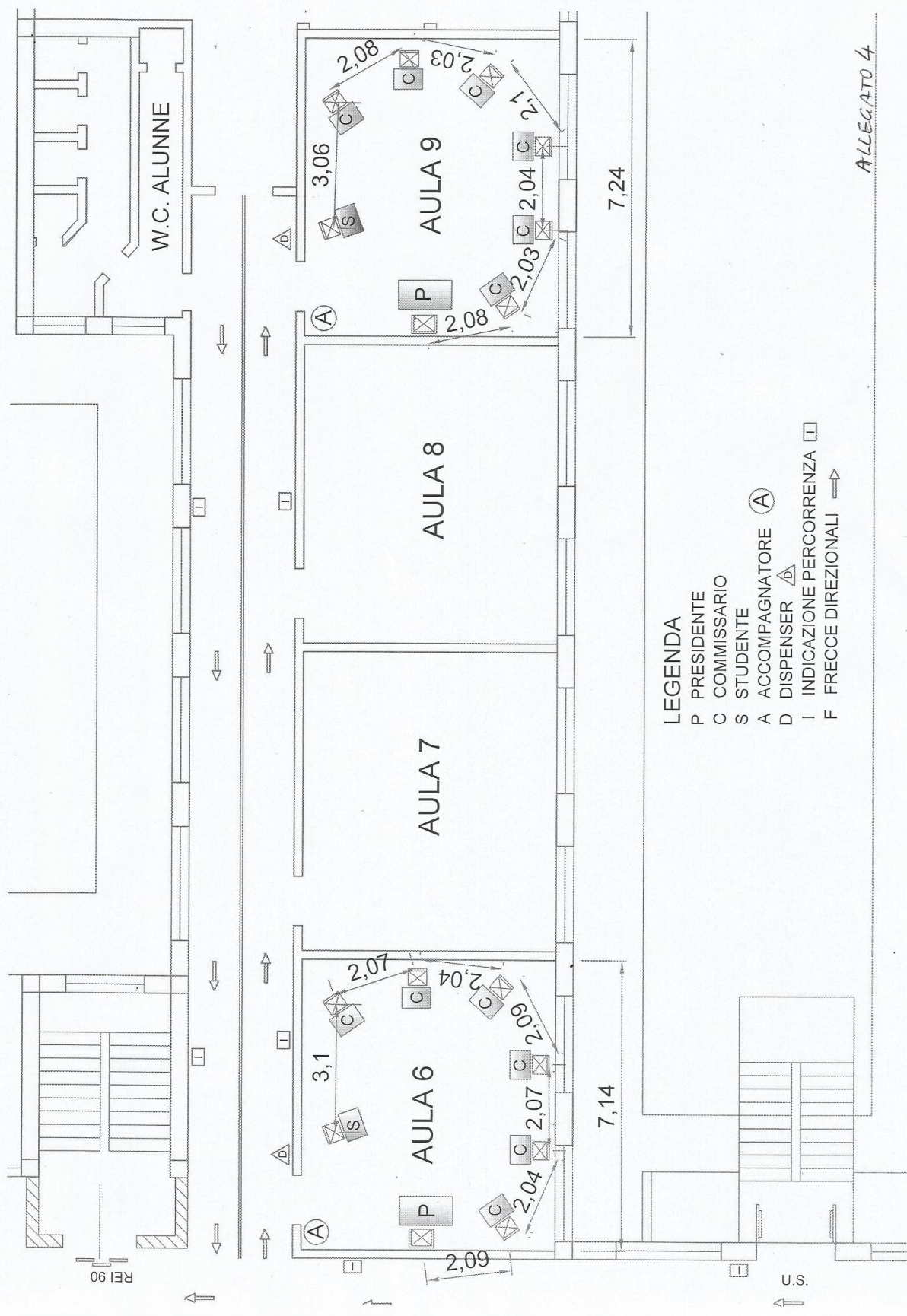
- P PRESIDENTE
- C COMMISSARIO
- S STUDENTE
- A ACCOMPAGNATORE
- D DISPENSER
- I INDICAZIONE PERCORRENZA
- F FRECCE DIREZIONALI



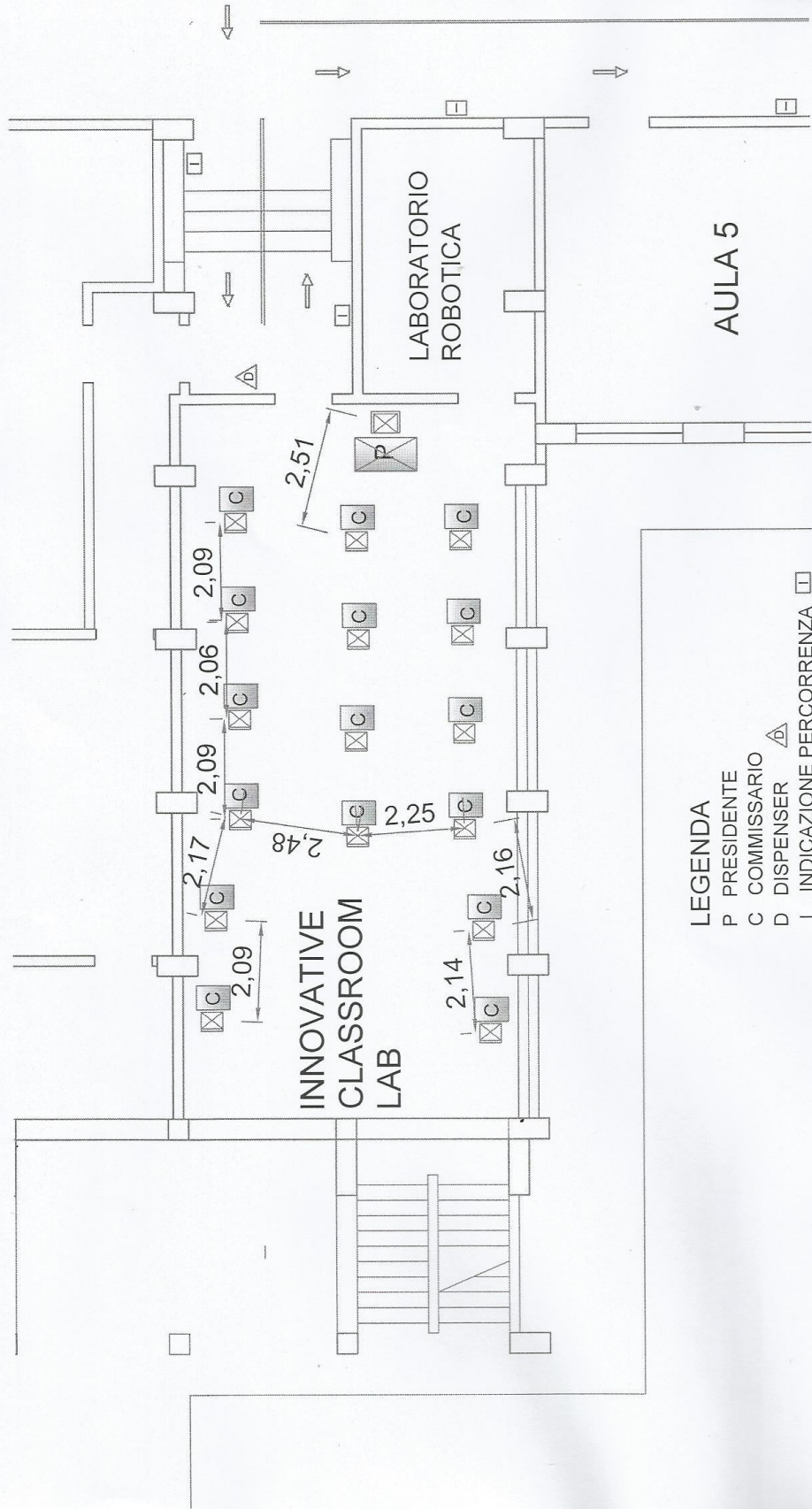
**LEGENDA**

- P PRESIDENTE
- C COMMISSARIO
- S STUDENTE
- A ACCOMPAGNATORE
- D DISPENSER
- I INDICAZIONE PERCORRENZA
- F FRECCE DIREZIONALI

ALLEGATO 3

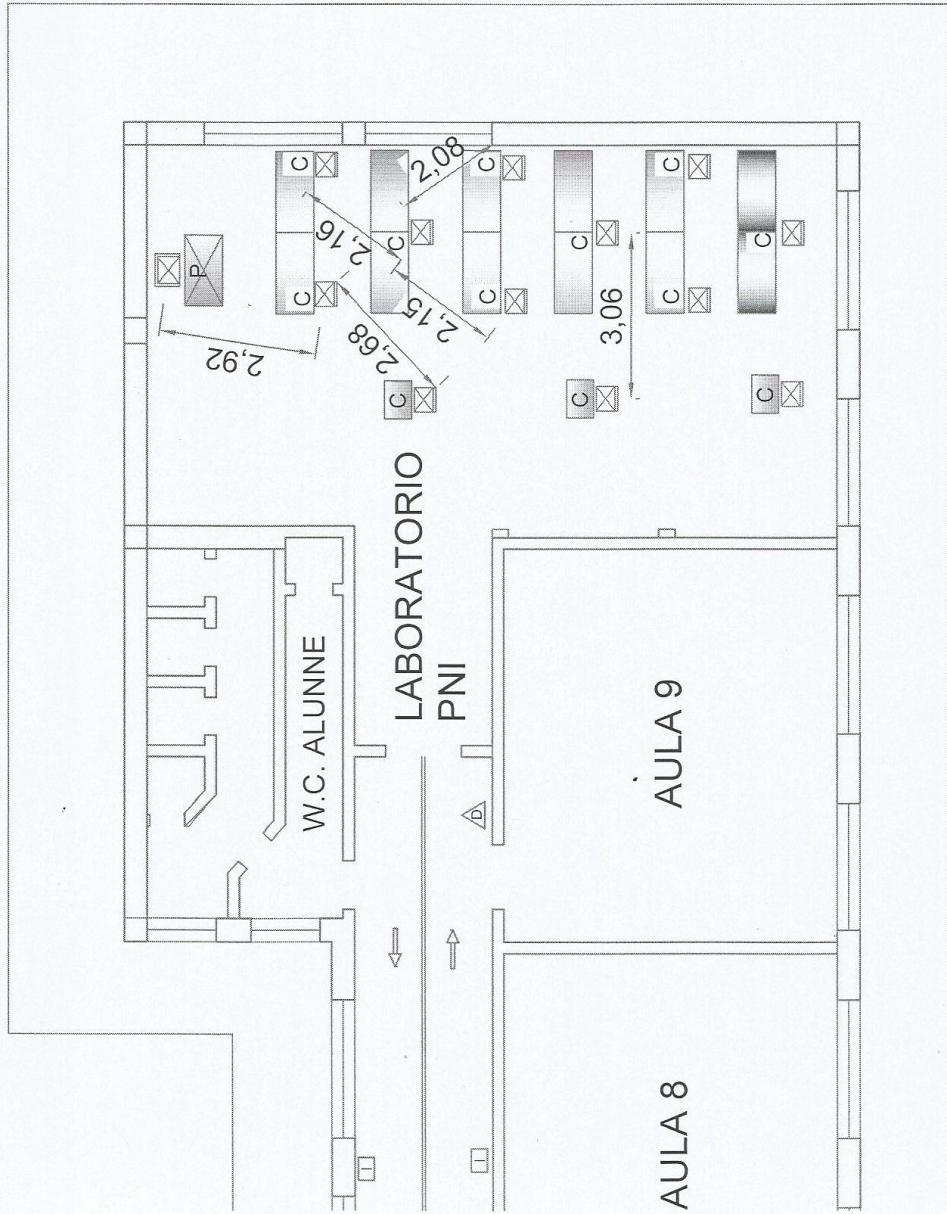






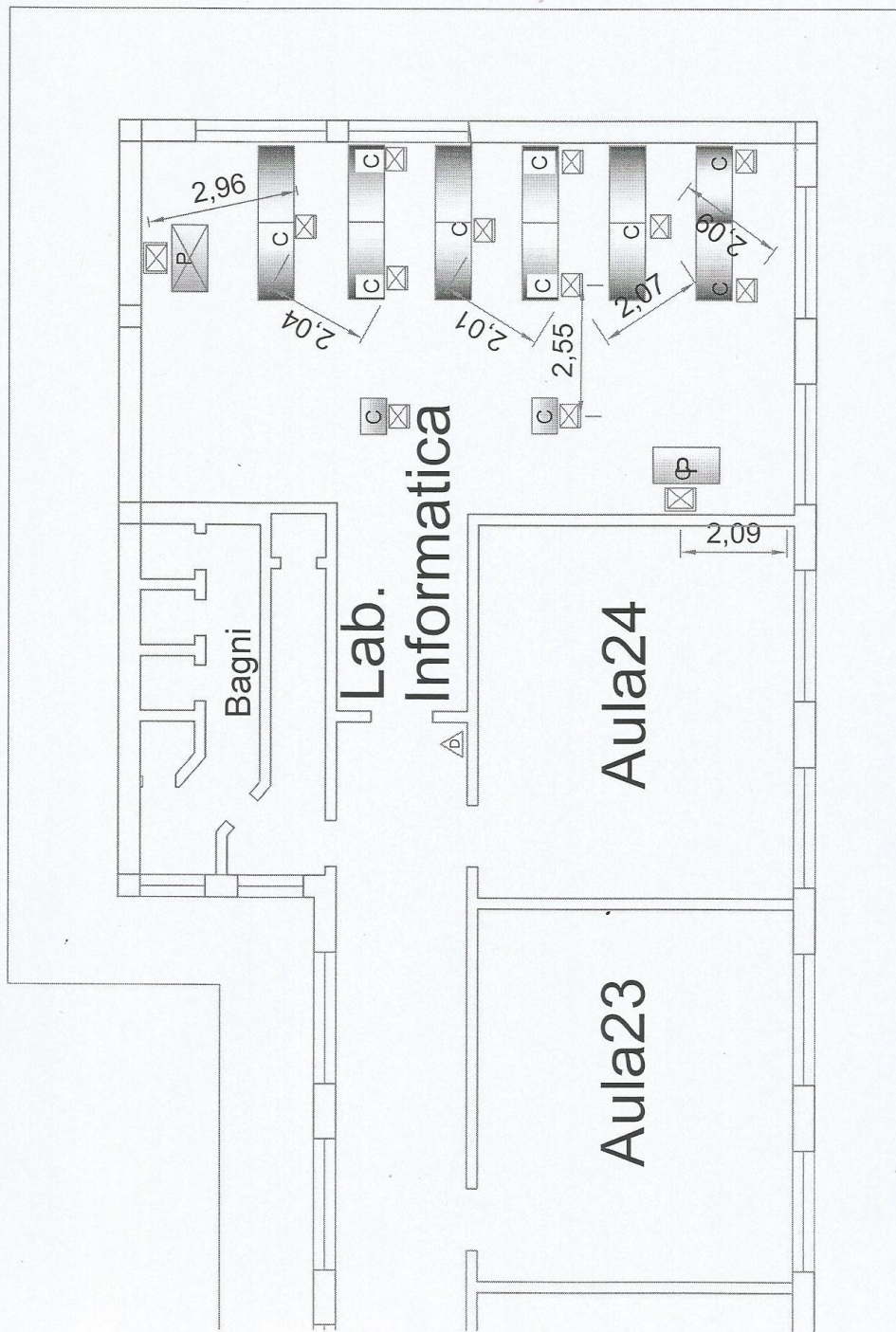
AULA 5

ALLEGATO 5



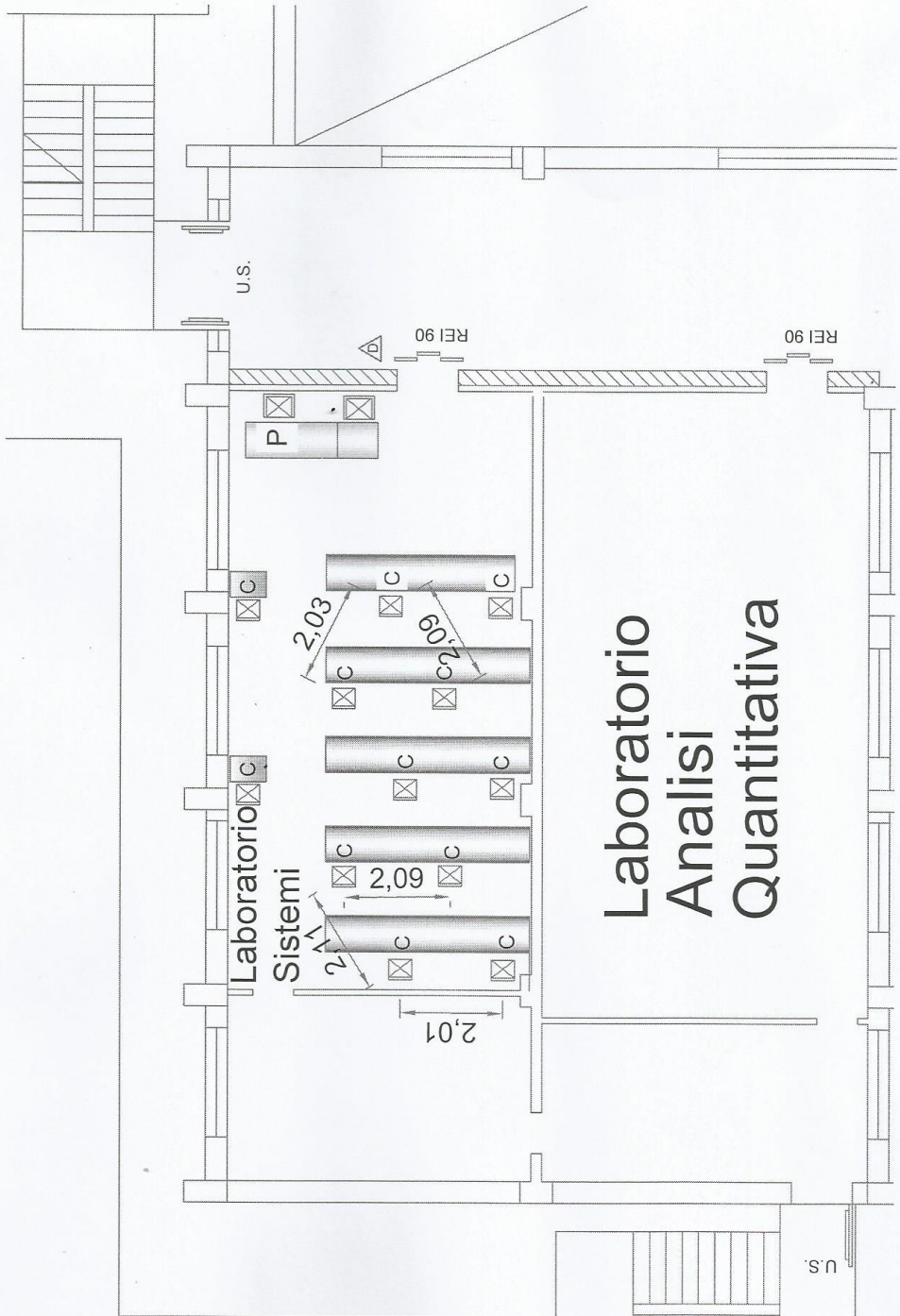
LEGENDA

- P PRESIDENTE
- C COMMISSARIO
- D DISPENSER
- I INDICAZIONE PERCORRENZA
- F FRECCE DIREZIONALI



**LEGENDA**  
 P PRESIDENTE  
 C COMMISSARIO  
 D DISPENSER

ALLEGATO 7



- LEGENDA**  
P PRESIDENTE  
C COMMISSARIO  
D DISPENSER

# Laboratorio Analisi Quantitativa

# **DOCUMENTO TECNICO SULLA RIMODULAZIONE DELLE MISURE CONTENITIVE NEL SETTORE SCOLASTICO PER LO SVOLGIMENTO DELL'ESAME DI STATO NELLA SCUOLA SECONDARIA DI SECONDO GRADO ( a cura del CTS del Ministero dell'Istruzione)**

## **PREMESSA**

Il periodo di emergenza sanitaria connessa alla pandemia da SARS-CoV-2 ha portato alla necessità di adottare importanti azioni contenitive che hanno richiesto la sospensione temporanea di numerose attività.

Tra i primi interventi adottati, con il Decreto del presidente del Consiglio dei Ministri del 04 marzo 2020 "Ulteriori disposizioni attuative del decreto-legge 23 febbraio 2020, n. 6, recante misure urgenti in materia di contenimento e gestione dell'emergenza epidemiologica da COVID-19, applicabili sull'intero territorio nazionale. (20A01475)", sono stati sospesi i servizi educativi per l'infanzia di cui all'articolo 2 del decreto legislativo 13 aprile 2017, n. 65, e le attività didattiche nelle scuole di ogni ordine e grado, nonché la frequenza delle attività scolastiche e di formazione superiore [...], ferma in ogni caso la possibilità di svolgimento di attività formative a distanza.

L'urgenza di tale decisione risiedeva nell'esigenza di favorire un immediato distanziamento fisico tra persone, quale elemento cardine per contrastare la circolazione del virus SARS-CoV-2 nella popolazione, in considerazione delle caratteristiche intrinseche di prossimità e aggregazione delle attività di apprendimento in ambito scolastico. E' stato altresì considerato l'impatto che la mobilità per l'espletamento delle attività scolastiche ha complessivamente sulla mobilità della popolazione generale.

Dal 23 marzo 2020 il sistema di sorveglianza integrato COVID-19 coordinato dall'Istituto Superiore di Sanità (ISS) ha iniziato a registrare dapprima una stabilizzazione ed in seguito una diminuzione dei nuovi casi di COVID-19 diagnosticati. Questo dato è coerente con quanto registrato dal sistema di sorveglianza aggregato coordinato dal Ministero della Salute e dalla Protezione Civile.

Al fine di garantire l'effettuazione dell'esame di Stato, che interesserà complessivamente circa 500.000 studenti, si propone il presente documento tecnico con l'obiettivo di fornire elementi informativi e indicazioni operative per la tutela della salute e della sicurezza sia degli studenti che del personale scolastico (docente e non docente) nel contesto dell'espletamento dell'esame di stato.

Il CTS approva il documento con le proposte che seguono relative all'adozione di misure di sistema, organizzative, di prevenzione e protezione, nonché semplici regole per l'utenza per lo svolgimento dell'esame di stato in sicurezza rispetto all'attuale situazione epidemiologica ed alle conoscenze scientifiche maturate al 13 maggio 2020. Per assicurare la corretta esecuzione degli esami di stato programmati per il corrente anno scolastico ed al fine di fornire una pronta risposta alle eventuali istanze di carattere tecnicosanitario provenienti dai dirigenti dei plessi scolastici durante lo svolgimento delle prove di esame 2 orale, una delegazione di esperti del CTS sarà distaccato presso il Ministero dell'Istruzione a diretto supporto del Ministro.

Fermi restando i punti imprescindibili sulla rimodulazione delle misure contenitive che riguardano l'impatto sul controllo dell'epidemia, è opportuno sottolineare che le decisioni dovranno essere preventivamente analizzate in base all'evoluzione della dinamica epidemiologica (con riferimento ai

dati ISS), anche tenuto conto delle raccomandazioni dell'Organizzazione Mondiale della Sanità che prevedono che il rilascio di misure di contenimento sia progressivo e complessivamente (non per singolo settore) valutato dopo almeno 14 giorni prima di ogni ulteriore allentamento.

Le indicazioni qui fornite non potranno che essere di carattere generale per garantire la coerenza con le misure essenziali al contenimento dell'epidemia, rappresentando essenzialmente un elenco di criteri guida di cui tener conto nelle singole situazioni.

È importante sottolineare che oltre alle misure di prevenzione collettive e individuali messe in atto nel contesto scolastico c'è bisogno anche di una collaborazione attiva di studenti e famiglie che dovranno continuare a mettere in pratica i comportamenti generali previsti per il contrasto alla diffusione dell'epidemia, nel contesto di una responsabilità condivisa e collettiva, nella consapevolezza che la possibilità di contagio da SARS CoV-2 rappresenta un rischio ubiquitario per la popolazione.

## **CONSIDERAZIONI DI CARATTERE GENERALE**

Il Documento tecnico sulla possibile rimodulazione delle misure di contenimento del contagio da SARS-CoV-2 nei luoghi di lavoro e strategie di prevenzione, adottato dal Comitato Tecnico Scientifico (CTS) e pubblicato dall'Inail (Inail 2020), ha definito la classificazione dei livelli di rischio connessi all'emergenza sanitaria per i differenti settori produttivi secondo la classificazione vigente ATECO. Dall'analisi del livello di rischio connesso al settore scolastico, si evidenzia un livello attribuito di rischio integrato medio-basso ed un rischio di aggregazione medio-alto.

L'attuale normativa sull'organizzazione scolastica non prevede norme specifiche sul distanziamento e la specificità del settore necessiterà di approfondimenti dedicati sulla sua applicazione alla riapertura delle scuole per l'anno scolastico 2020/2021 e che troverà diffusa trattazione in un documento dedicato.

Tuttavia, l'esigenza imminente di espletamento dell'esame di stato, limitatamente agli Istituti secondari di secondo grado, necessita la predisposizione di indicazioni per un corretto e sereno svolgimento, in sicurezza, delle procedure.

Le misure organizzative relative alla gestione degli spazi, finalizzati ad un adeguato distanziamento, e alle procedure di igiene individuale delle mani e degli ambienti, costituiscono il focus delle presenti indicazioni.

## **PROPOSTA DI MISURE DI SISTEMA, ORGANIZZATIVE E DI PREVENZIONE**

### **Misure di sistema**

Il Consiglio dei Ministri del 13 maggio 2020 ha stanziato apposite risorse per lo svolgimento in sicurezza degli esami di stato. Tra le misure di sistema è necessario valutare l'eventuale impatto degli spostamenti correlati all'effettuazione dell'esame di stato sulla motilità. Pertanto tra le azioni di sistema si invita all'organizzazione di un calendario di convocazione scaglionato dei candidati, suggerendo, altresì qualora possibile, l'utilizzo del mezzo proprio.

### **Misure organizzative, di prevenzione e di protezione**

### *Misure di pulizia e di igienizzazione*

In via preliminare il Dirigente scolastico assicurerà una pulizia approfondita, ad opera dei collaboratori scolastici, dei locali destinati all'effettuazione dell'esame di stato, ivi compresi androne, corridoi, bagni, uffici di segreteria e ogni altro ambiente che si prevede di utilizzare.

La pulizia approfondita con detergente neutro di superfici in locali generali (vale a dire per i locali che non sono stati frequentati da un caso sospetto o confermato di COVID-19) è una misura sufficiente nel contesto scolastico, e non sono richieste ulteriori procedure di disinfezione; nella pulizia approfondita si dovrà porre particolare attenzione alle superfici più toccate quali maniglie e barre delle porte, delle finestre, sedie e braccioli, tavoli/banchi/cattedre, interruttori della luce, corrimano, rubinetti dell'acqua, pulsanti dell'ascensore, distributori automatici di cibi e bevande, ecc.

Alle quotidiane operazioni di pulizia dovranno altresì essere assicurate dai collaboratori scolastici, al termine di ogni sessione di esame (mattutina/pomeridiana), misure specifiche di pulizia delle superfici e degli arredi/materiali scolastici utilizzati nell'espletamento della prova.

È necessario rendere disponibili prodotti igienizzanti (dispenser di soluzione idroalcolica) per i candidati e il personale della scuola, in più punti dell'edificio scolastico e, in particolare, per l'accesso al locale destinato allo svolgimento della prova d'esame per permettere l'igiene frequente delle mani.

### *Misure organizzative*

Ciascun componente della commissione convocato per l'espletamento delle procedure per l'esame di stato dovrà dichiarare:

- l'assenza di sintomatologia respiratoria o di febbre superiore a 37.5°C nel giorno di avvio delle procedure d'esame e nei tre giorni precedenti;
- di non essere stato in quarantena o isolamento domiciliare negli ultimi 14 giorni;
- di non essere stato a contatto con persone positive, per quanto di loro conoscenza, negli ultimi 14 giorni.

Nel caso in cui per il componente della commissione sussista una delle condizioni soprariportate, lo stesso dovrà essere sostituito secondo le norme generali vigenti; nel caso in cui la sintomatologia respiratoria o febbrile si manifesti successivamente al conferimento dell'incarico, il commissario non dovrà presentarsi per l'effettuazione dell'esame, comunicando tempestivamente la condizione al Presidente della commissione al fine di avviare le procedure di sostituzione nelle forme previste dall'ordinanza ministeriale ovvero dalle norme generali vigenti.

La convocazione dei candidati, secondo un calendario e una scansione oraria predefinita, è uno strumento organizzativo utile al fine della sostenibilità e della prevenzione di assembramenti di persone in attesa fuori dei locali scolastici, consentendo la presenza per il tempo minimo necessario come specificamente indicato di seguito.

Il calendario di convocazione dovrà essere comunicato preventivamente sul sito della scuola e con mail al candidato tramite registro elettronico con verifica telefonica dell'avvenuta ricezione.

Il candidato, qualora necessario, potrà richiedere alla scuola il rilascio di un documento che attesti la convocazione e che gli dia, in caso di assembramento, precedenza di accesso ai mezzi pubblici per il giorno dell'esame.

Al fine di evitare ogni possibilità di assembramento il candidato dovrà presentarsi a scuola 15 minuti prima dell'orario di convocazione previsto e dovrà lasciare l'edificio scolastico subito dopo l'espletamento della prova.

Il candidato potrà essere accompagnato da una persona.

All'ingresso della scuola non è necessaria la rilevazione della temperatura corporea.

All'atto della presentazione a scuola il candidato e l'eventuale accompagnatore dovranno produrre un'autodichiarazione (in allegato 1) attestante:

- l'assenza di sintomatologia respiratoria o di febbre superiore a 37.5°C nel giorno di espletamento dell'esame e nei tre giorni precedenti;
- di non essere stato in quarantena o isolamento domiciliare negli ultimi 14 giorni;
- di non essere stato a contatto con persone positive, per quanto di loro conoscenza, negli ultimi 14 giorni. Nel caso in cui per il candidato sussista una delle condizioni soprariportate, lo stesso non dovrà presentarsi per l'effettuazione dell'esame, producendo tempestivamente la relativa certificazione medica al fine di consentire alla commissione la programmazione di una sessione di recupero nelle forme previste dall'ordinanza ministeriale ovvero dalle norme generali vigenti.

#### *Organizzazione dei locali scolastici e misure di prevenzione per lo svolgimento dell'esame*

Sarebbe opportuno, compatibilmente con le caratteristiche strutturali dell'edificio scolastico, prevedere percorsi dedicati di ingresso e di uscita dalla scuola, chiaramente identificati con opportuna segnaletica di "Ingresso" e "Uscita", in modo da prevenire il rischio di interferenza tra i flussi in ingresso e in uscita, mantenendo ingressi e uscite aperti.

Nel caso in una unica sede operino più Commissioni, i Presidenti di Commissione coordineranno le modalità di ingresso e uscita dei candidati e dei commissari e l'uso dei locali per garantire il rispetto delle misure di distanziamento. Qualora in una istituzione scolastica siano previste più Commissioni e non siano disponibili spazi sufficienti per il rispetto delle misure di distanziamento, il dirigente scolastico può disporre l'utilizzazione di più sedi dell'istituzione scolastica per lo svolgimento degli esami, al fine di rispettare le misure anti-contagio indicate dal documento tecnico-sanitario. Inoltre si dovrà fare sempre riferimento alle indicazioni nell'OM n. 10 del 16 maggio 2020 agli articoli 7 (Effettuazione delle prove d'esame in videoconferenza), 19 c. 2 (Esame dei candidati con disabilità), art. 26 (Svolgimento dei lavori in modalità telematica).

I locali scolastici destinati allo svolgimento dell'esame di stato dovranno prevedere un ambiente sufficientemente ampio che consenta il distanziamento di seguito specificato, dotato di finestre per favorire il ricambio d'aria; l'assetto di banchi/tavoli e di posti a sedere destinati alla commissione dovrà garantire un distanziamento – anche in considerazione dello spazio di movimento – non inferiore a 2 metri; anche per il candidato dovrà essere assicurato un distanziamento non inferiore a 2 metri (compreso lo spazio di movimento) dal componente della commissione più vicino.



Le stesse misure minime di distanziamento dovranno essere assicurate anche per l'eventuale accompagnatore ivi compreso l'eventuale Dirigente tecnico in vigilanza.

La commissione dovrà assicurare all'interno del locale di espletamento della prova la presenza di ogni materiale/sussidio didattico utile e/o necessario al candidato.

Dovrà essere garantito un ricambio d'aria regolare e sufficiente nel locale di espletamento della prova favorendo, in ogni caso possibile, l'aerazione naturale. Relativamente agli impianti di condizionamento si rimanda alle specifiche indicazione del documento Rapporto ISS COVID-19 n.5 del 21 aprile 2020 disponibile nel link di seguito riportato [https://www.iss.it/documents/20126/0/Rapporto+ISS+COVID-19+n.+5\\_2020+REV.pdf/2d27068f-6306-94ea-47e8-0539f0119b91?t=1588146889381](https://www.iss.it/documents/20126/0/Rapporto+ISS+COVID-19+n.+5_2020+REV.pdf/2d27068f-6306-94ea-47e8-0539f0119b91?t=1588146889381)

I componenti della commissione dovranno indossare per l'intera permanenza nei locali scolastici mascherina chirurgica che verrà fornita dal Dirigente Scolastico che ne assicurerà il ricambio dopo ogni sessione di esame (mattutina /pomeridiana).

Il candidato e l'eventuale accompagnatore dovranno indossare per l'intera permanenza nei locali scolastici una mascherina chirurgica o di comunità di propria dotazione; si definiscono mascherine di comunità "mascherine monouso o mascherine lavabili, anche auto-prodotte, in materiali multistrato idonei a fornire un'adeguata barriera e, al contempo, che garantiscano comfort e respirabilità, forma e aderenza adeguate che permettano di coprire dal mento al di sopra del naso".

Non sono necessari ulteriori dispositivi di protezione.

Si precisa che le misure di distanziamento messe in atto durante le procedure di esame (uso mascherina e distanziamento di almeno 2 metri) non configureranno situazioni di contatto stretto (vd definizione di contatto stretto in allegato 2 della Circolare del Ministero della Salute del 9 marzo 2020).

Solo nel corso del colloquio il candidato potrà abbassare la mascherina assicurando però, per tutto il periodo dell'esame orale, la distanza di sicurezza di almeno 2 metri dalla commissione d'esame.

Per i candidati dei licei musicali e coreutici, qualora l'esame orale venga integrato da una parte performativa individuale con strumento a fiato, quest'ultima dovrà essere svolta nel rispetto delle indicazioni di sicurezza sopra riportate garantendo un congruo e adeguato distanziamento.

Anche per tutto il personale non docente, in presenza di spazi comuni con impossibilità di mantenimento del distanziamento, è necessario indossare la mascherina chirurgica. Le mascherine potranno essere gettate in busta chiusa nei contenitori dei rifiuti indifferenziati.

I componenti della commissione, il candidato, l'accompagnatore e qualunque altra persona che dovesse accedere al locale destinato allo svolgimento della prova d'esame dovrà procedere alla igienizzazione delle mani in accesso. Pertanto NON è necessario l'uso di guanti.

I locali scolastici destinati allo svolgimento dell'esame di stato dovranno prevedere un ambiente dedicato all'accoglienza e isolamento di eventuali soggetti (candidati, componenti della commissione, altro personale scolastico) che dovessero manifestare una sintomatologia respiratoria e febbre. In tale evenienza il soggetto verrà immediatamente condotto nel predetto locale in attesa dell'arrivo dell'assistenza necessaria attivata secondo le indicazioni dell'autorità sanitaria locale. Verrà altresì dotato immediatamente di mascherina chirurgica qualora dotato di mascherina di comunità.

### *Indicazioni per i candidati con disabilità*

Per favorire lo svolgimento dell'esame agli studenti con disabilità certificata sarà consentita la presenza di eventuali assistenti (es. OEPA, Assistente alla comunicazione); in tal caso per tali figure, non essendo possibile garantire il distanziamento sociale dallo studente, è previsto l'utilizzo di guanti oltre la consueta mascherina chirurgica. Inoltre per gli studenti con disabilità certificata il Consiglio di Classe, tenuto conto delle specificità dell'alunno e del PEI, ha la facoltà di esonerare lo studente dall'effettuazione della prova di esame in presenza, stabilendo la modalità in video conferenza come alternativa.

### MISURE SPECIFICHE PER I LAVORATORI

In riferimento all'adozione di misure specifiche per i lavoratori nell'ottica del contenimento del contagio da SARS-CoV-2 e di tutela dei lavoratori "fragili" si rimanda a quanto indicato:

1. nella normativa specifica in materia di salute e sicurezza sul lavoro ( D.Lgs. 81/08 e s.m.i.).
2. nel Decreto Legge "Rilancio Italia" del 13 maggio 2020, art 88. L'individuazione dei lavoratori "fragili" può essere effettuata anche dal medico di base, qualora non sia possibile ricorrere al medico competente o ai servizi ASL.

### INDICAZIONI DI INFORMAZIONE E COMUNICAZIONE

7 Delle misure di prevenzione e protezione di cui al presente documento il Dirigente Scolastico assicurerà adeguata comunicazione efficace alle famiglie, agli studenti, ai componenti la commissione, da realizzare on line (sito web scuola o webinar dedicato) e anche su supporto fisico ben visibile all'ingresso della scuola e nei principali ambienti di svolgimento dell'Esame di Stato entro 10 gg antecedenti l'inizio delle prove d'esame.

È importante sottolineare che le misure di prevenzione e protezione indicate contano sul senso di responsabilità di tutti nel rispetto delle misure igieniche e del distanziamento e sulla collaborazione attiva di studenti e famiglie nel continuare a mettere in pratica i comportamenti previsti per il contrasto alla diffusione dell'epidemia.

**AUTODICHIARAZIONE**

Il sottoscritto,

Cognome ..... Nome .....

Luogo di nascita ..... Data di nascita .....

Documento di riconoscimento .....

Ruolo..... (es. studente, docente, personale non docente, altro)

nell'accesso presso Istituto Scolastico .....  
sotto la propria responsabilità (se maggiorenne) o di quella di un esercente la responsabilità genitoriale, dichiara quanto segue:

- di non presentare sintomatologia respiratoria o febbre superiore a 37.5° C in data odierna e nei tre giorni precedenti;
- di non essere stato in quarantena o isolamento domiciliare negli ultimi 14 giorni;
- di non essere stato a contatto con persone positive, per quanto di loro conoscenza, negli ultimi 14 giorni.

La presente autodichiarazione viene rilasciata quale misura di prevenzione correlata con l'emergenza pandemica del SARS CoV 2.

Luogo e data .....

Firma leggibile  
(dell'interessato e/o dell'esercente la responsabilità genitoriale)

.....